

Commune de Forgès (19)

Préfecture de la Corrèze,  
recu le

30 MARS 2012

Contrôle de légalité

## Carte communale de Forgès Rapport de présentation



### Pièces graphiques

Vu pour être annexé  
à notre arrêté en date de  
ce jour

TULLE, le

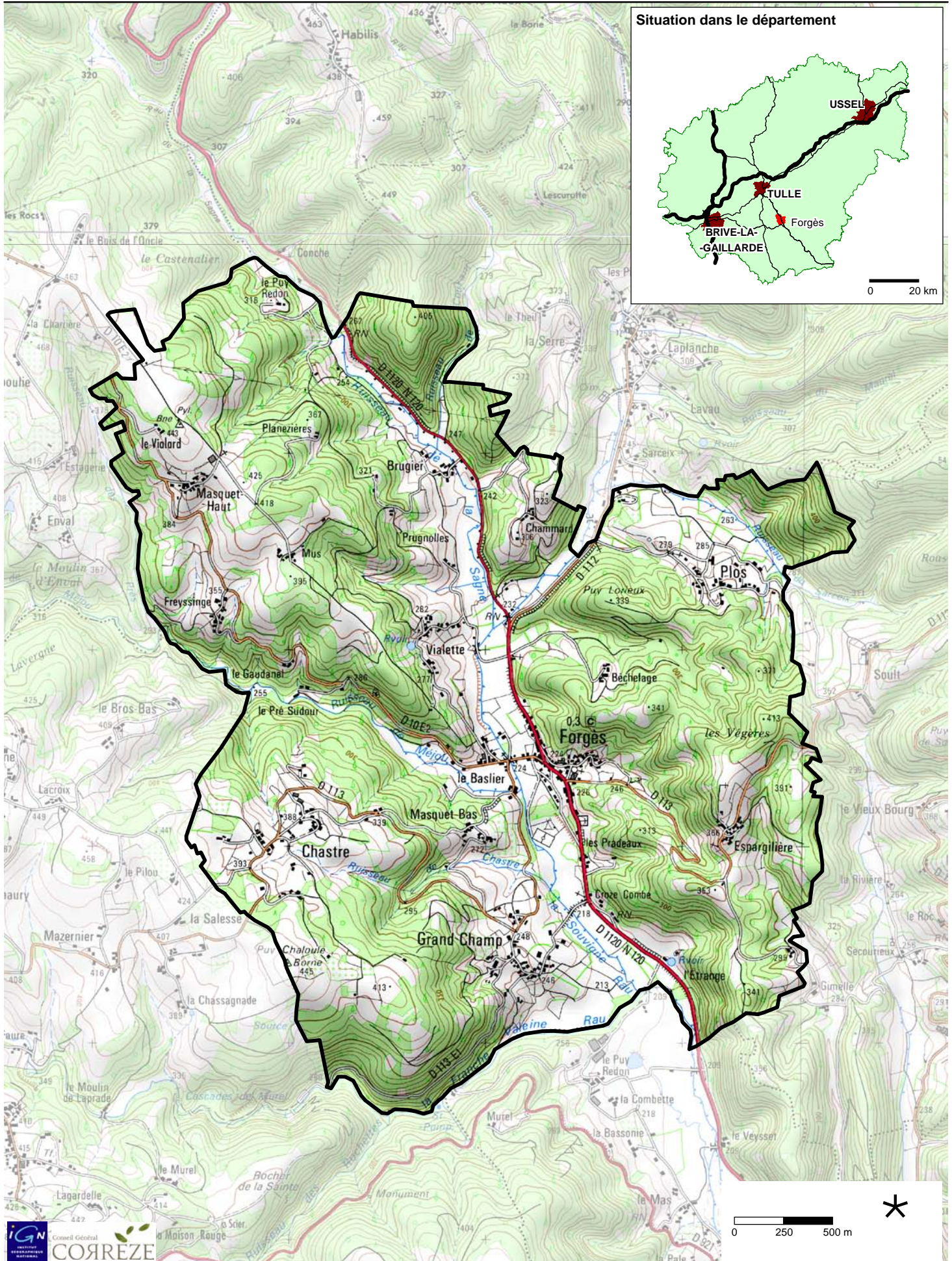
Le Préfet, 16 MAI 2012



## LISTE DES PLANCHES

- 1 Localisation Géographique
- 2 Situation administrative et contexte résidentiel
- 3 Structure et unités de relief
- 4 Géologie
- 5 Hydrographie
- 6 Utilisation des sols
- 7 Cadre bâti
- 8 Structure, unités et enjeux paysagers
- 9 Unités paysagères – Prises de vues
- 10 Composants paysagers
- 11 Bâti ancien de qualité
- 12 Finitions soignées
- 13 Bâti récent
- 14 Petit patrimoine bâti
- 15 Eléments disgracieux
- 16 Milieux naturels
- 17 Inventaires et protections patrimoniales
- 18 Vues sur le grand paysage
- 19 Entrées de bourg
- 20 Sensibilité face aux risques
- 21 Réseau et zonage et d'assainissement
- 22 Principales sensibilités agricoles
- 23 Servitudes d'utilité publique
- 24 Synthèse des sensibilités et des enjeux

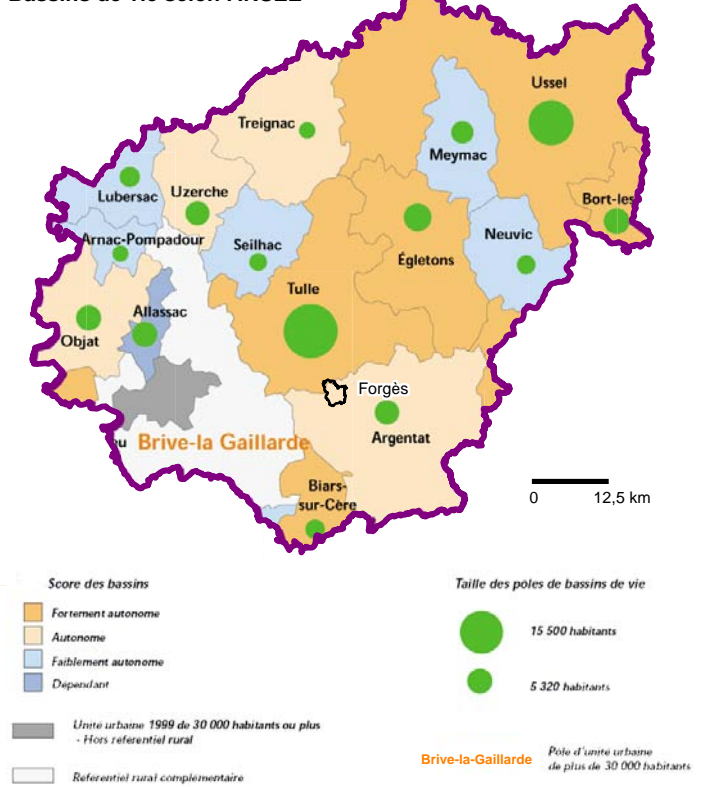




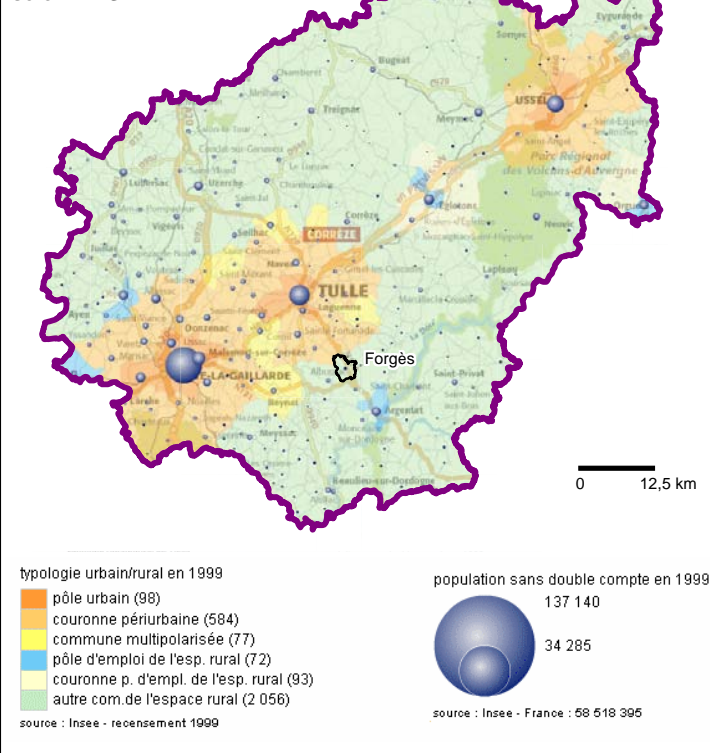
## Situation administrative

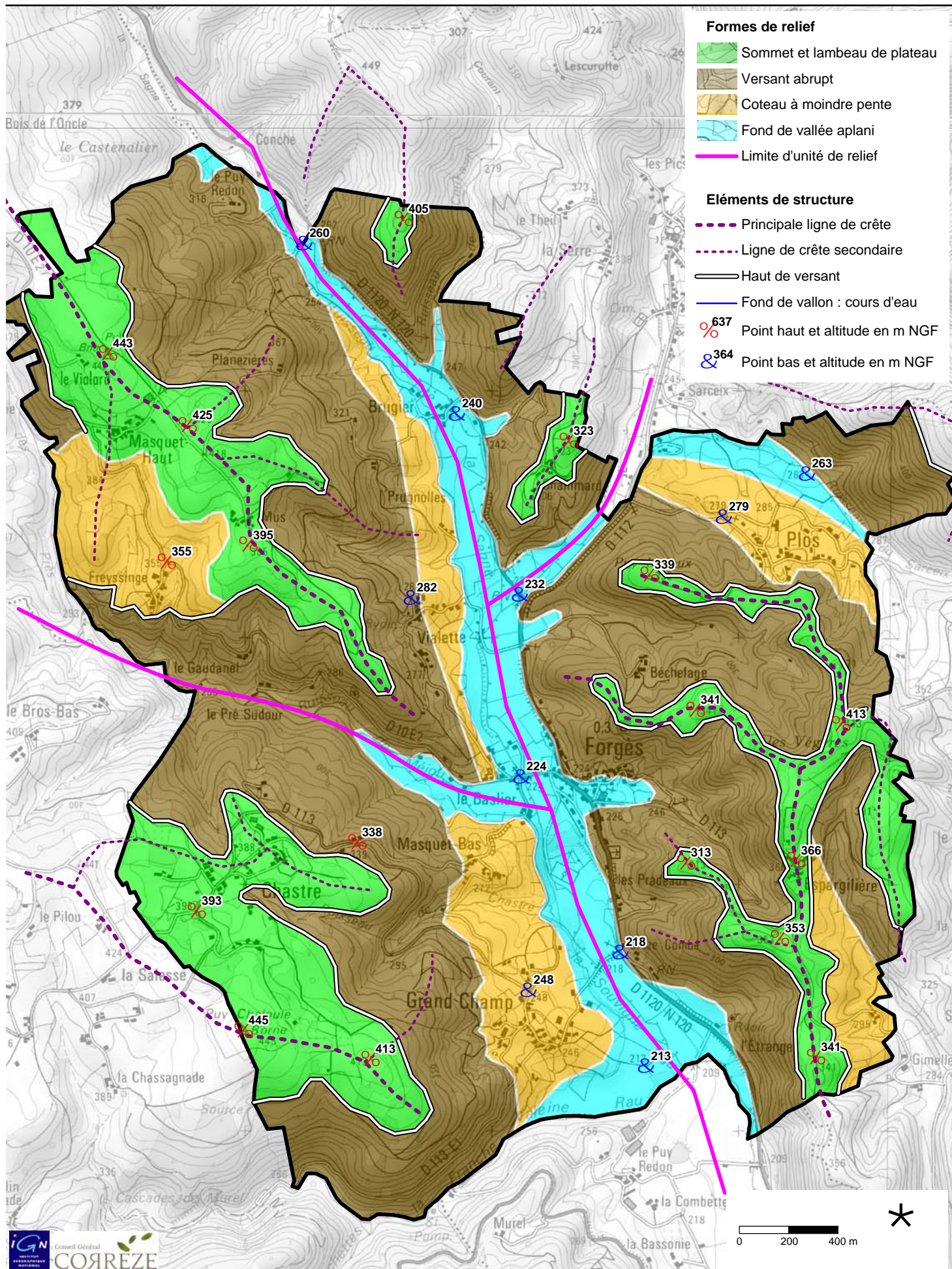


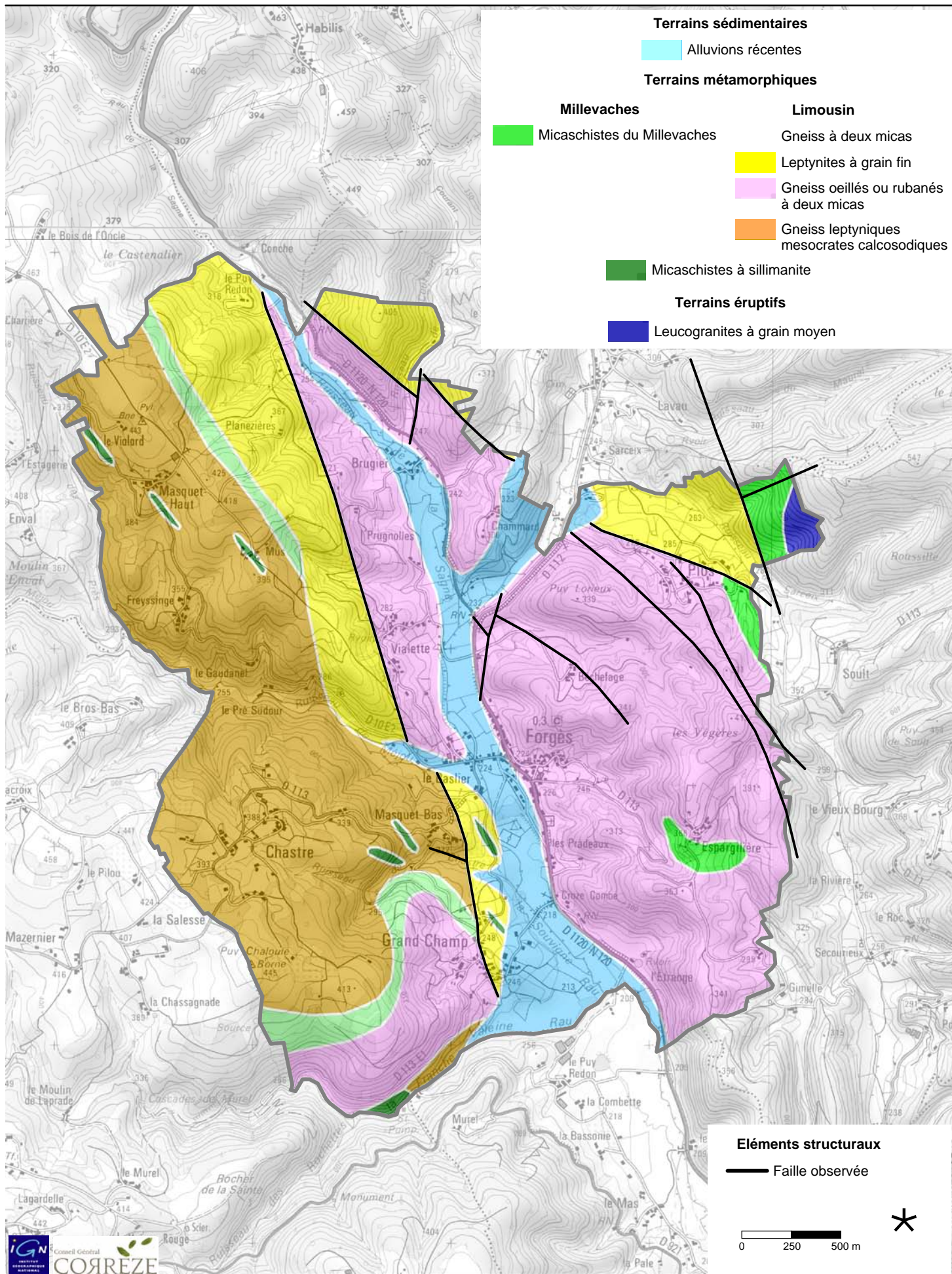
## Bassins de vie selon l'INSEE



## Catégories spatiales de référence selon l'INSEE

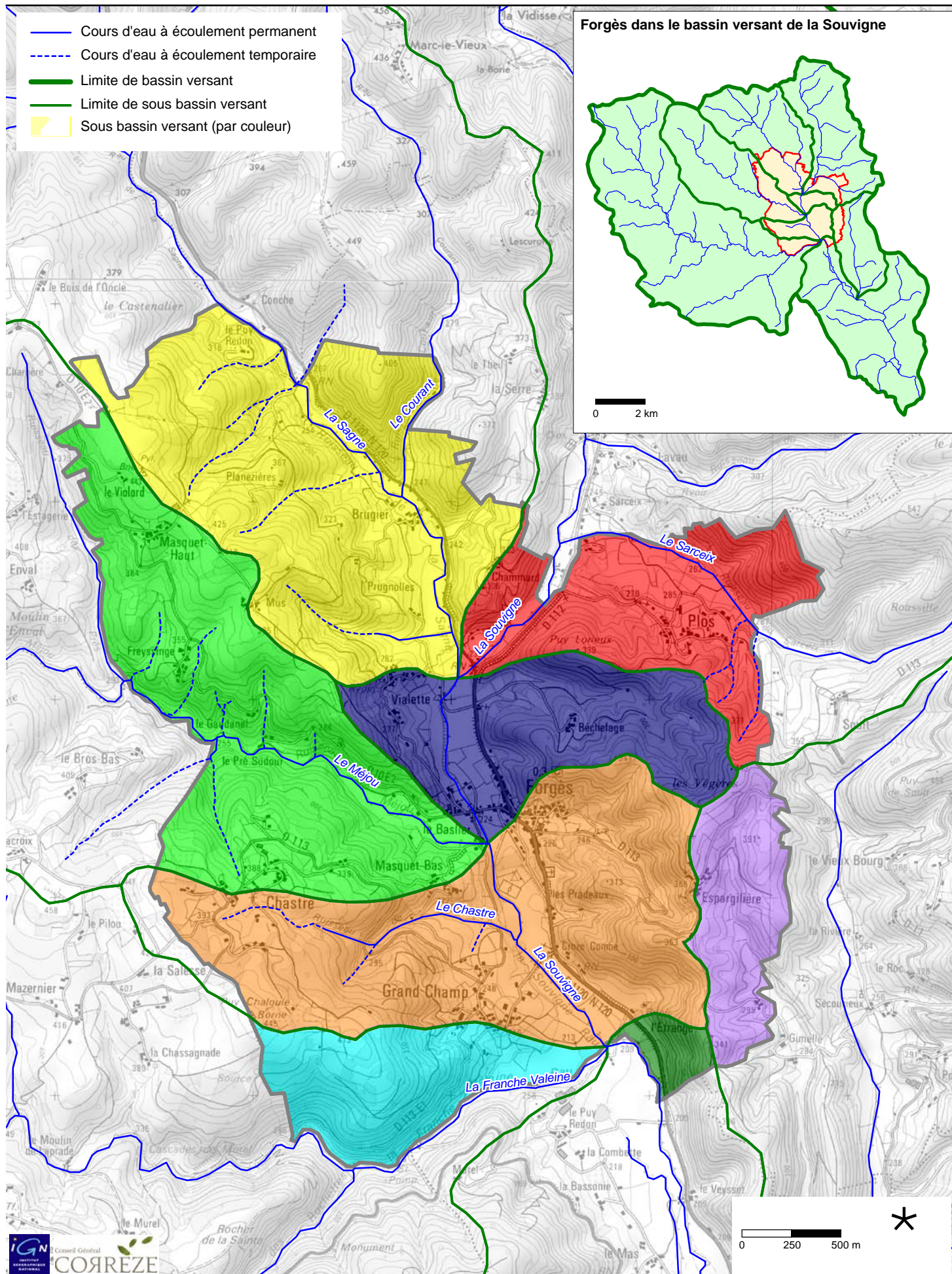




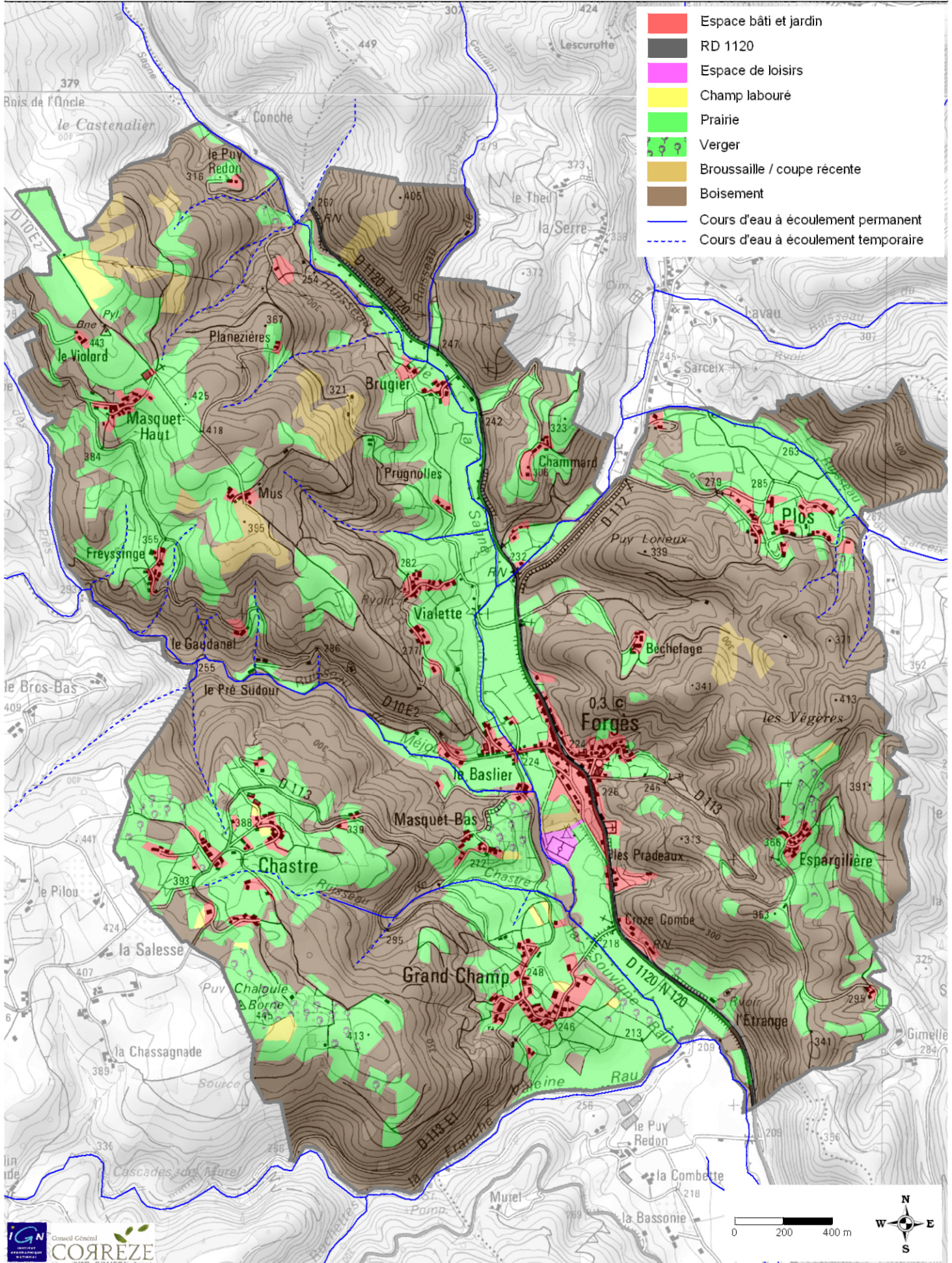


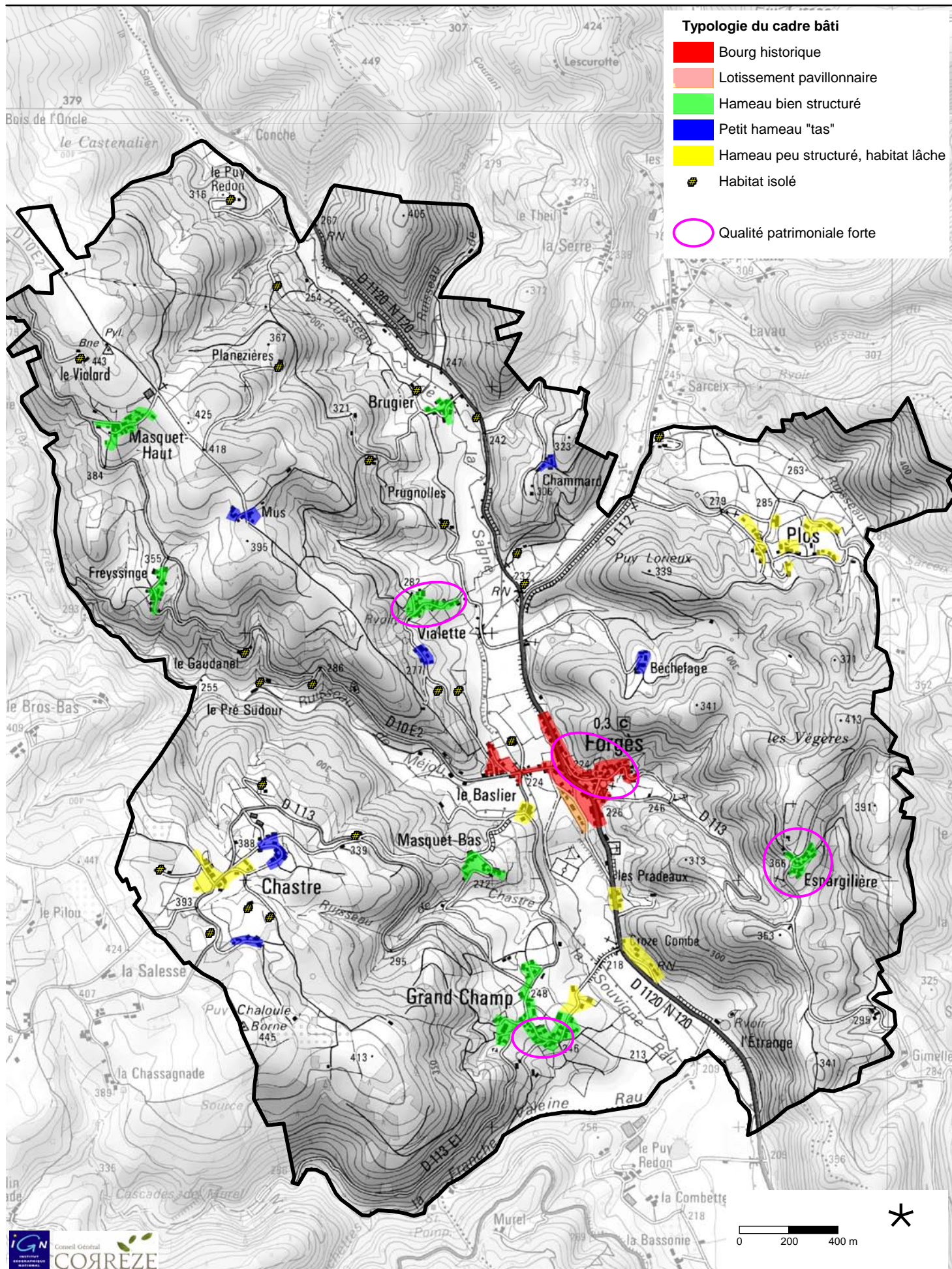


M08-09

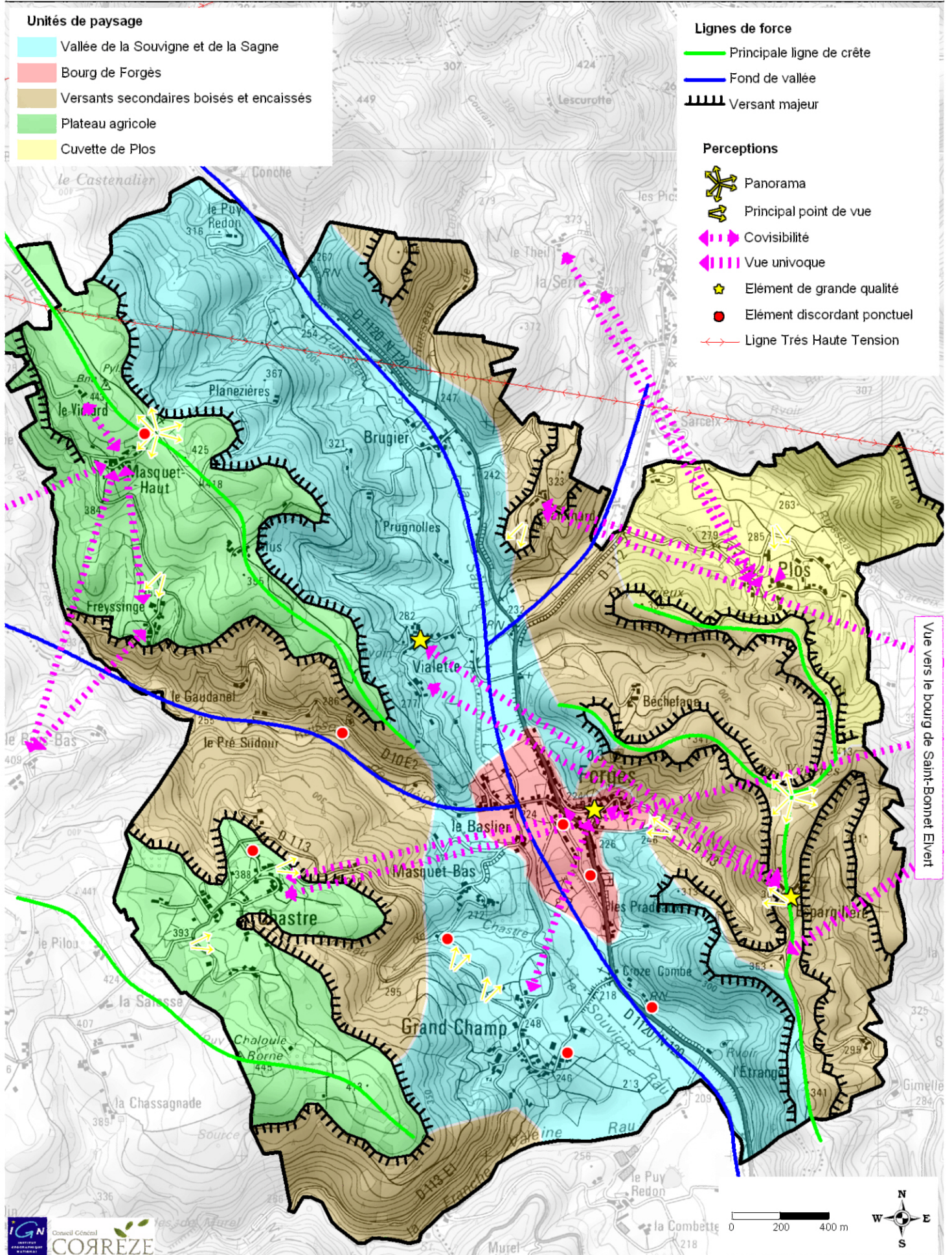


# UTILISATION DES SOLS





# STRUCTURE, UNITÉS ET ENJEUX PAYSAGERS





Plateau agricole.



Versants secondaires boisés et encaissés.



Cuvette de Plos.



Le bourg.



Le bourg.



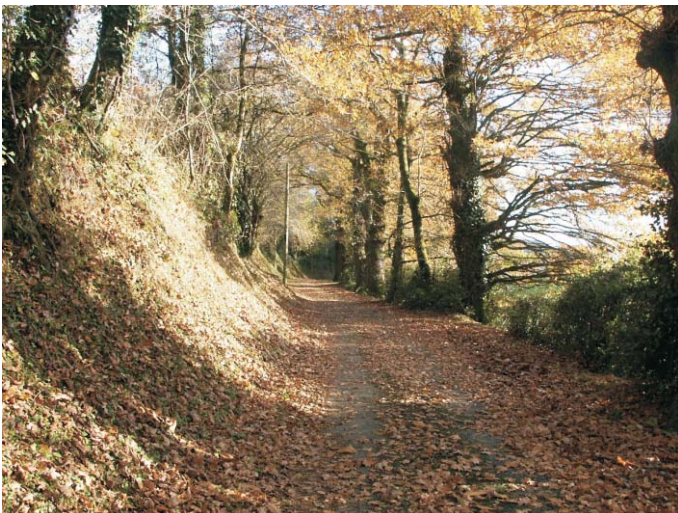
Vallée de la Souvigne et de la Sagne.



Clôture agricole "3 fils".



Rare verger encore présent sur la commune.



Chemin bordé par un alignement d'arbres.



La Souvigne, ligne de force majeure.



Croix de chemin.



Muret de pierres soulignant une ancienne liaison.



Logis de ferme "jumeaux".



Logis de ferme à cave haute.



Maison de maître.



Maisons de ville mitoyennes.



Maison à "balet" typique des environs  
de Beaulieu et Argentat.



Ancienne auberge avec toiture "à la Mansart".



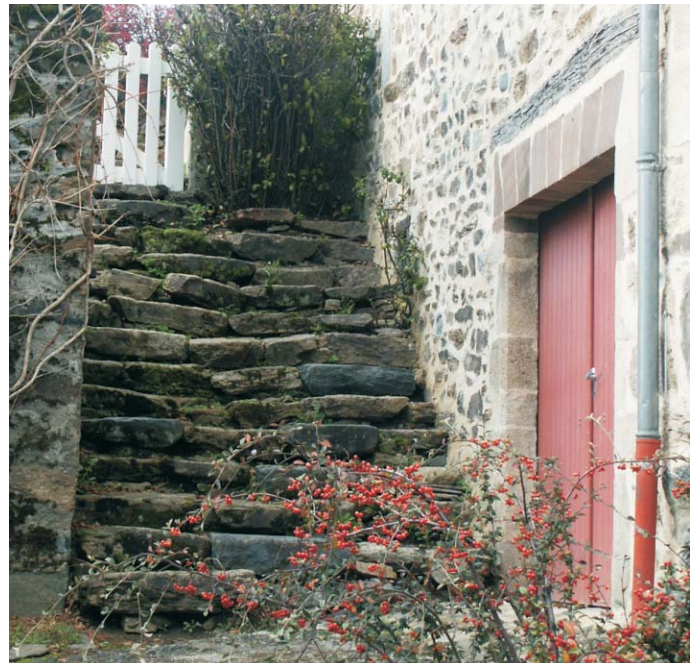
Girouette classique.



Epi de faîtage métallique stylisé (étanchéité de l'angle de la toiture et affirmation du statut social de l'occupant).



Souche de cheminée monumentale.



Escalier extérieur sur logis avec étage de soubassement typique des maisons vigneronnes.



Marquise en fer forgé.



Corps de ferme avec façade décorée par un corps de moulure autour de la porte d'entrée.





Effort d'intégration de deux maisons récentes situées à mi-pente : couleur et pente du toit, adaptation à la pente. Leur position isolée et en forte covisibilité avec le bourg pose en revanche le problème du mitage de l'espace.



Maison pavillonnaire aux formes et matériaux standardisés. Ces derniers vieillissent assez mal.



Maison en fuste. Encore peu développée en Corrèze et de connotation montagnarde, son intégration paysagère demeure difficile.



Maison du début du XX<sup>ème</sup>. Arrivée de matériaux standardisés (brique, béton).



Maison du milieu du XX<sup>ème</sup>, fortement marquée par l'usage du ciment.



Porcherie à *Vialette*.



Muret de pierres sèches à *Plos*.



Ancien pont à *Grand Champ*.



Fournil à *Masquet Bas*.



Mare au *Gaudanel*.



Puits dans le bourg.



Ligne électrique à très haute tension.



Multiplication des réseaux aériens.



Bâtiment agricole non enduit, silo et fosse à lisier peu esthétiques.



Destruction du patrimoine bâti.



Décharge sauvage.



Bâtiment en parpaing non enduit.



La Souvigne en crue.



Ruisseau en tête de bassin.



Petit torrent en sous-bois.



Forêt mélangée de feuillus dominante. Un lopin de conifères se détache, bien visible en automne.



Milieu de broussailles. Recolonisation végétale après une coupe franche.

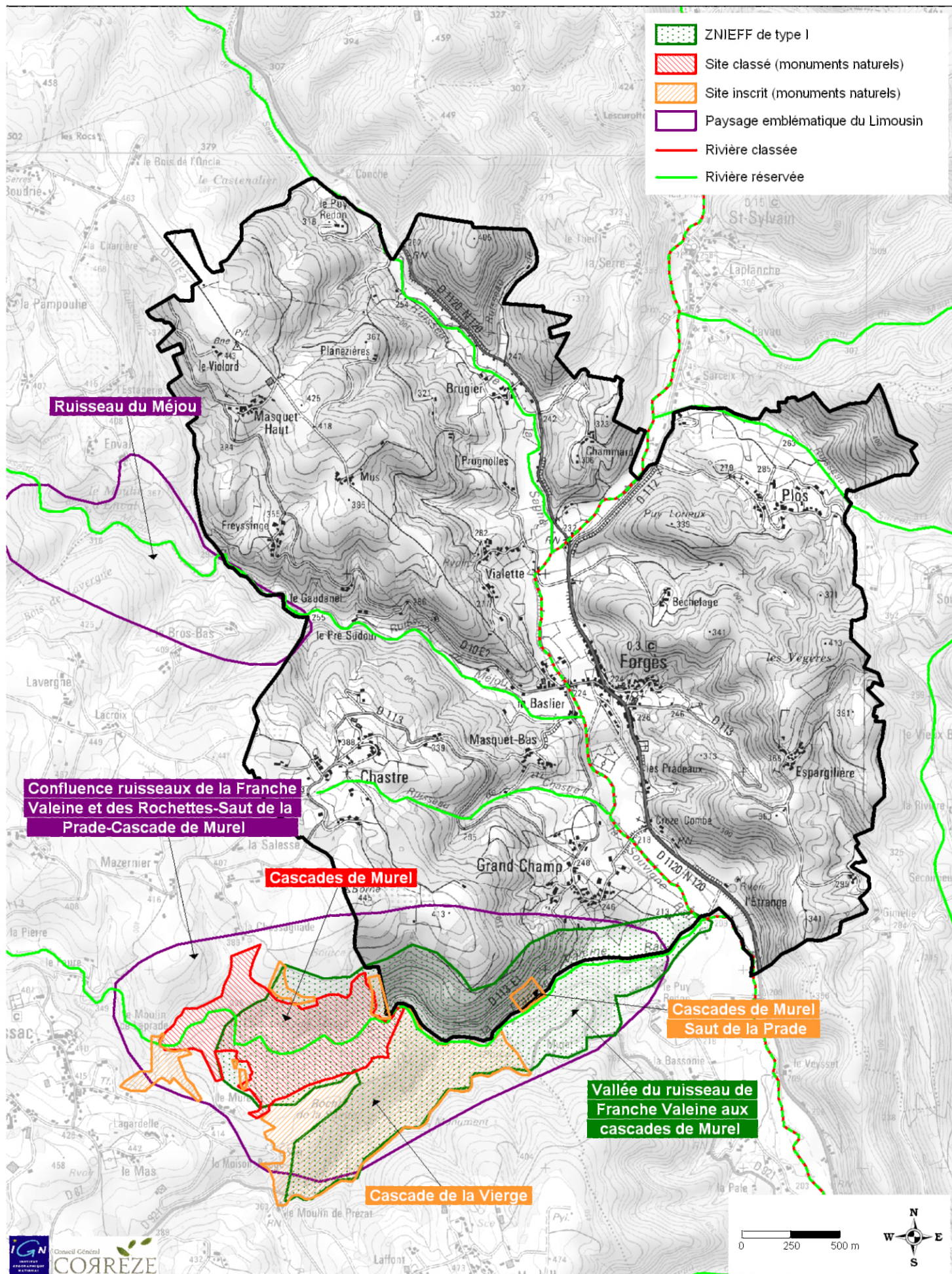


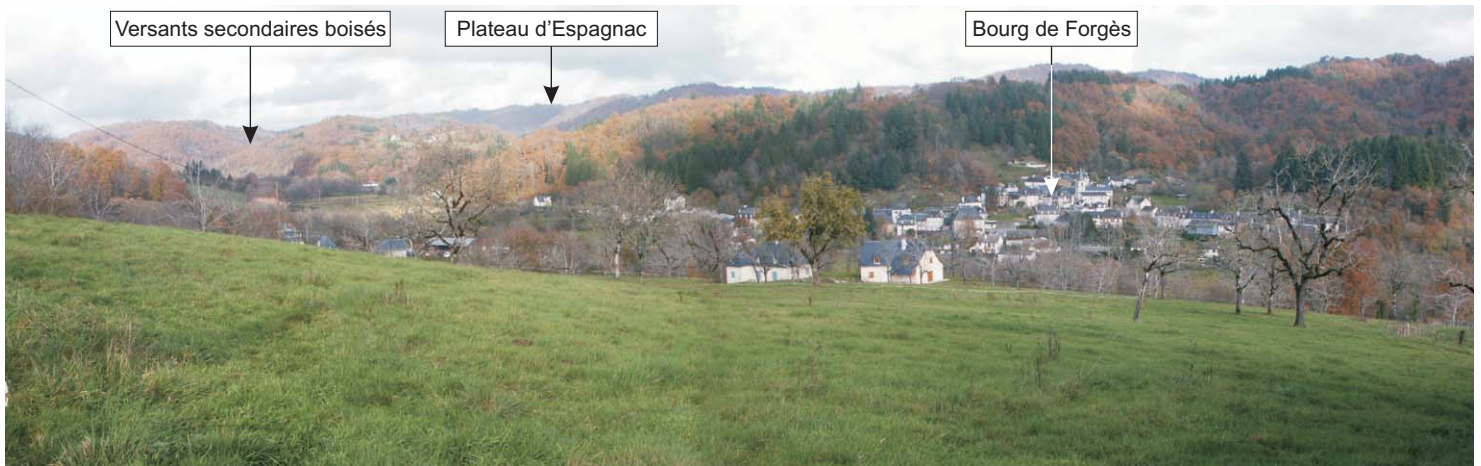
Au premier plan une prairie "naturelle"; en arrière plan sur la droite une prairie temporaire.



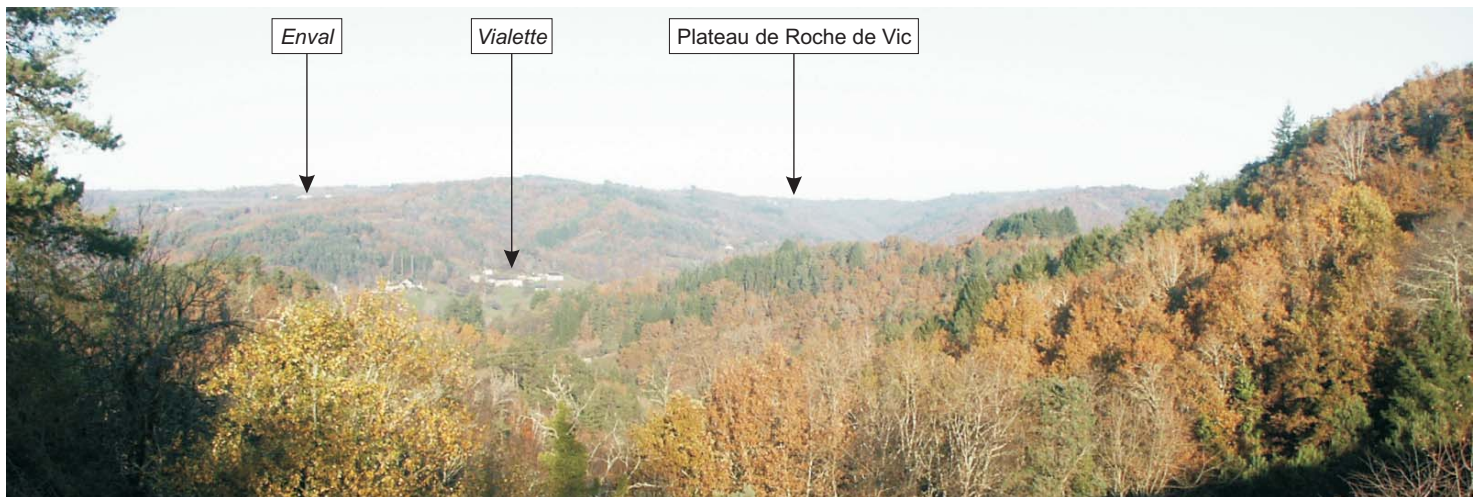
Zone humide en fond de vallée de la Souvigne.

# INVENTAIRES ET PROTECTIONS PATRIMONIALES

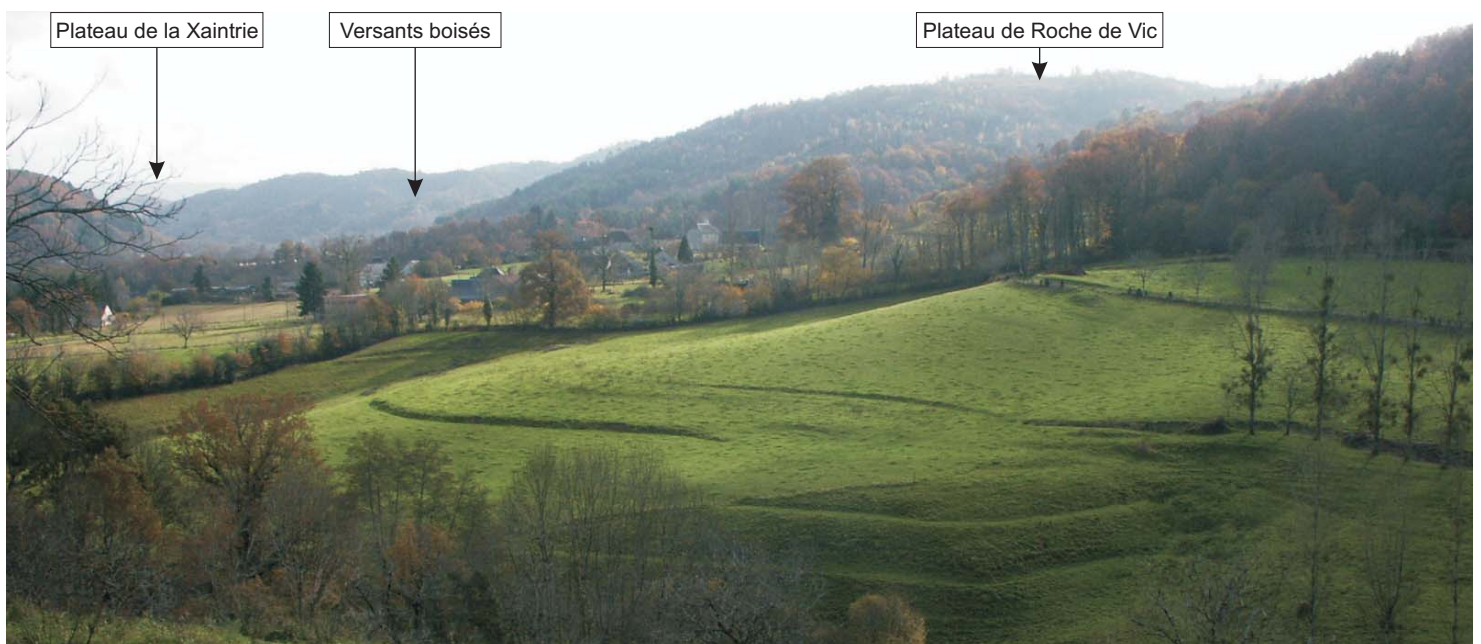




Vue sur le bourg de Forgès, sur les versants secondaires encaissés et boisés, et sur le plateau d'Espagnac.



Large vue sur le plateau de Roche de Vic. Le hameau d'*Enval* sur la commune de Lagarde-Enval est perceptible. A mi-pente le hameau de *Vialette* se détache à la jonction des versants boisés pentus et des coteaux agricoles.



Vue sur les coteaux en rive droite de la Souvigne au premier plan, sur les versants boisés au second plan, et sur le plateau de la Xaintrie en arrière plan.



Entrée par la RD 1120 depuis Argentat.



Entrée par la RD 1120 depuis Argentat.



Entrée par la RD 1120 depuis Tulle.



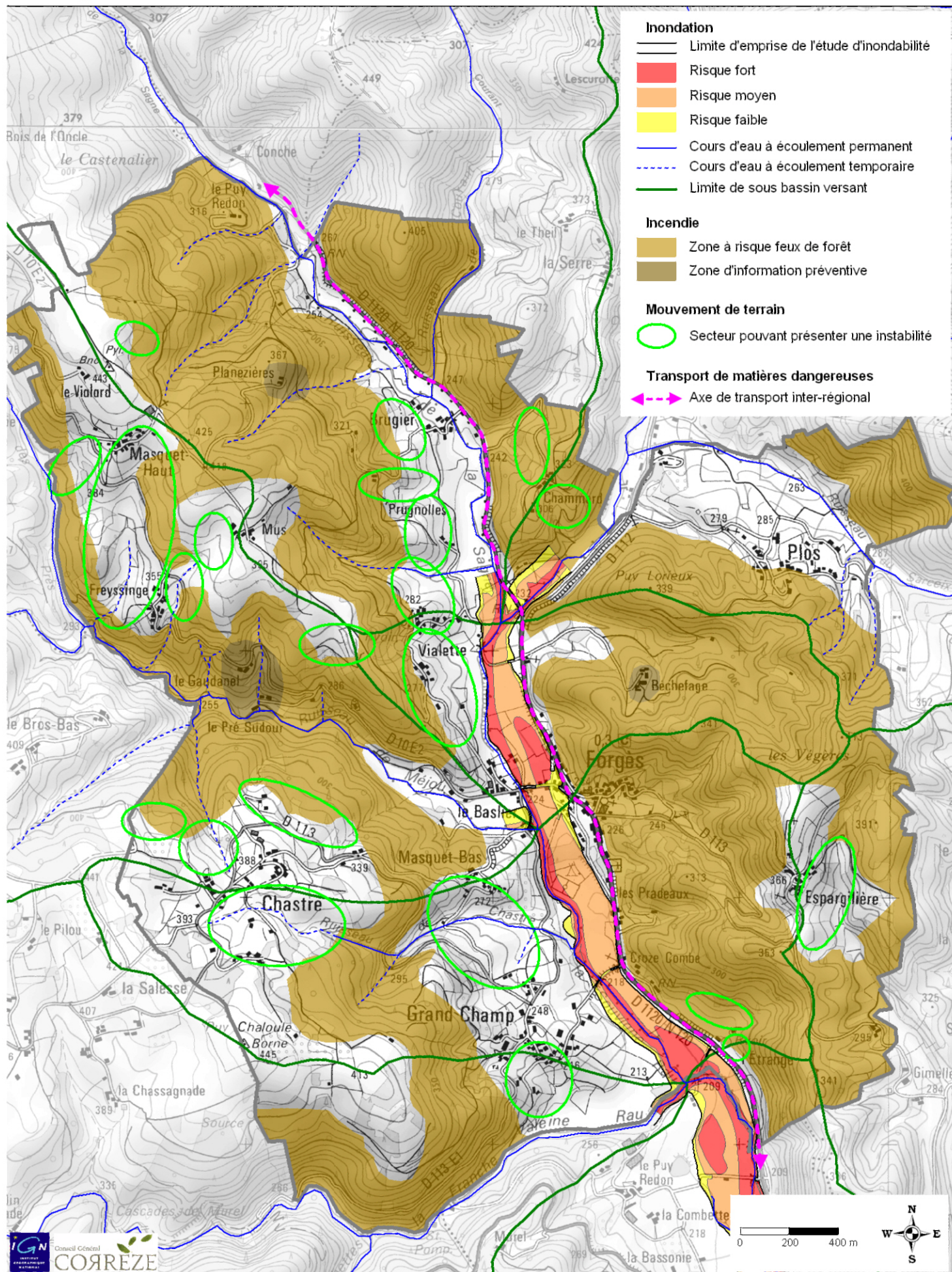
Entrée par la RD 1120 depuis Tulle.



Entrée par la RD 10E2 depuis Lagarde-Enval.

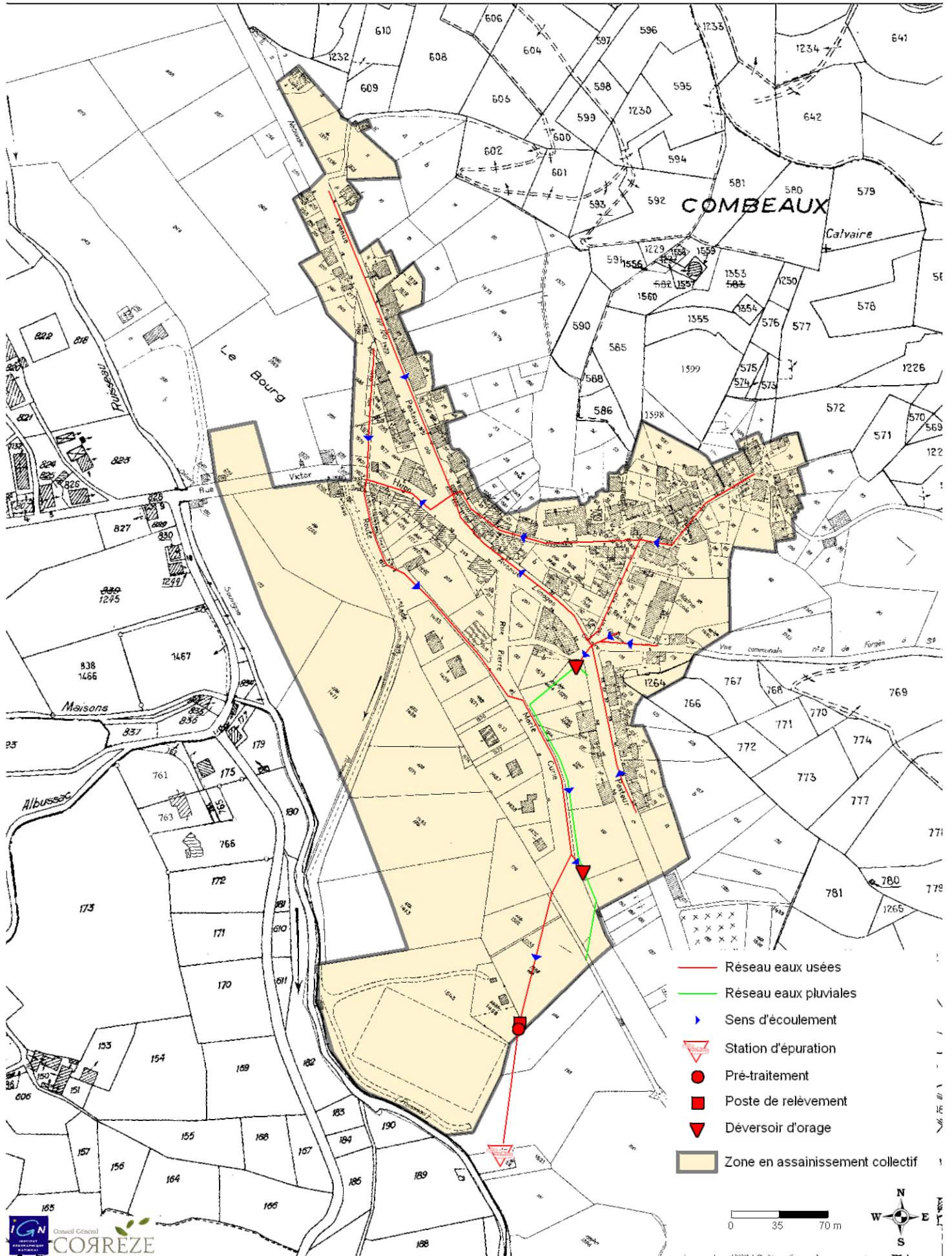


Entrée par la RD 113 depuis Saint-Bonnet Elvert.

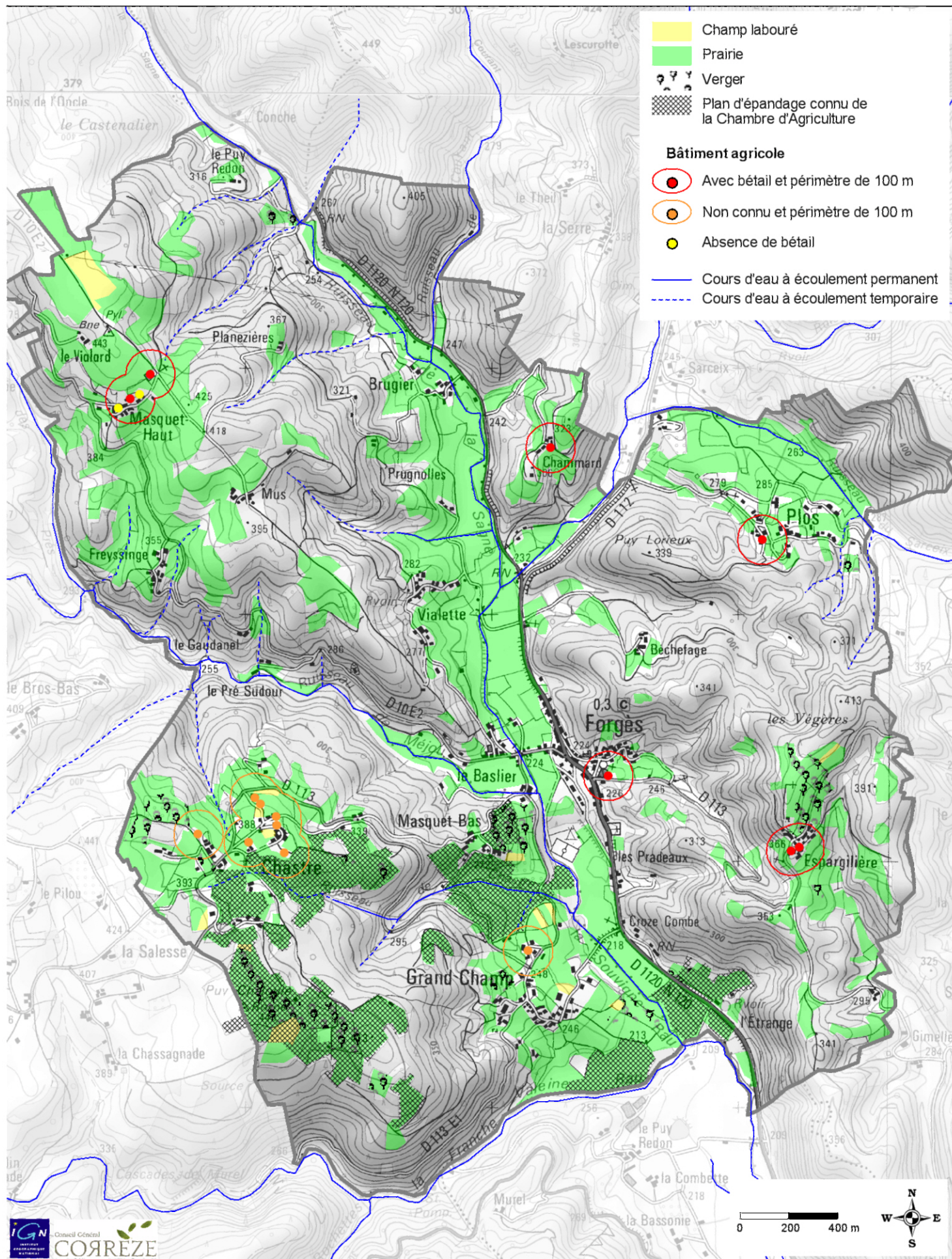







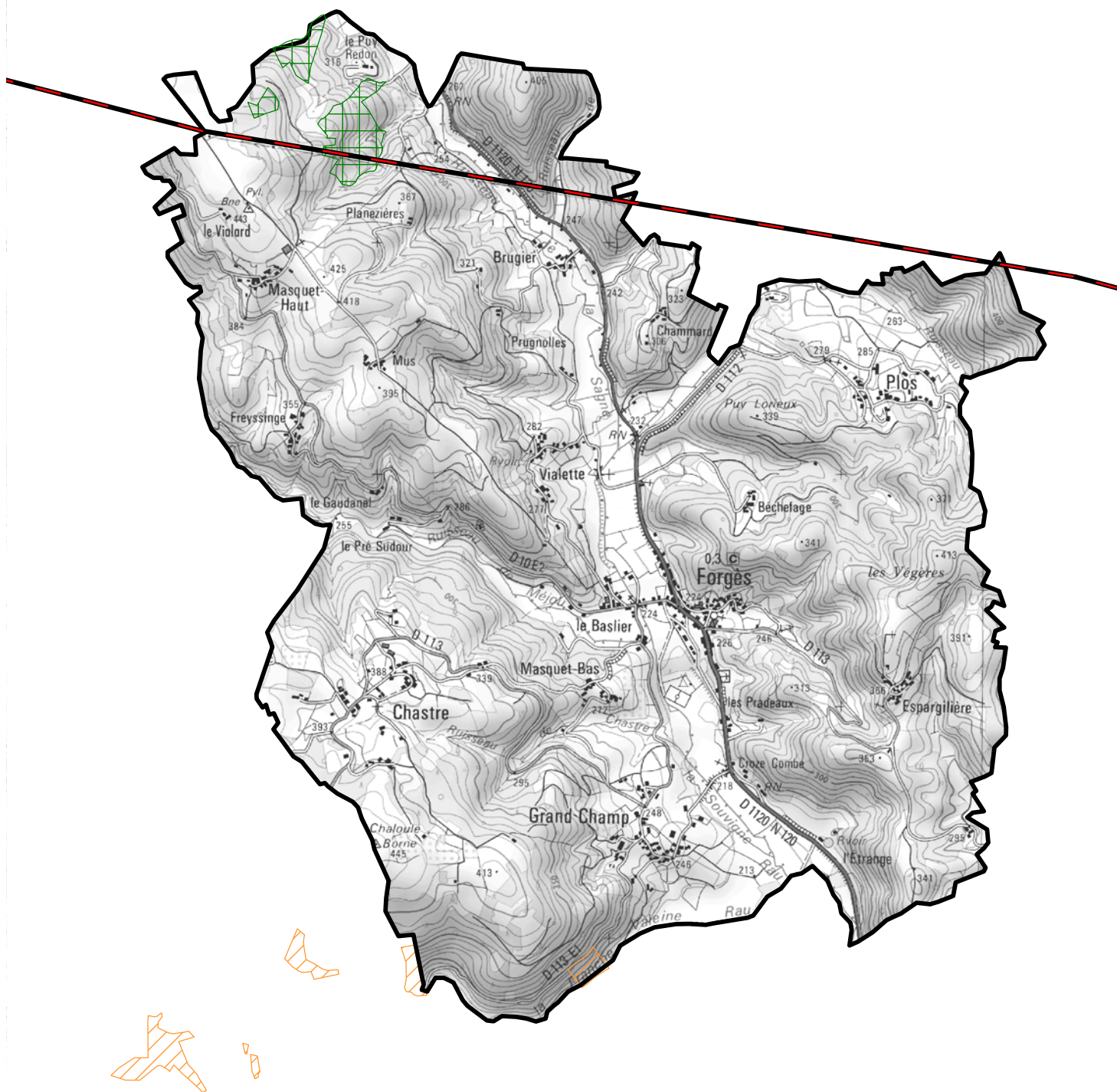
# RÉSEAU ET ZONAGE D'ASSAINISSEMENT







# PRINCIPALES SENSIBILITÉS AGRICOLES






-  A1 : Servitudes relatives à la protection des bois et forêts soumis au régime forestier
-  AC2 : Servitudes relatives à la protection des sites et monuments naturels
-  I4 : Servitudes relatives à l'établissement de canalisations électriques






## ORIENTATIONS DE DÉVELOPPEMENT

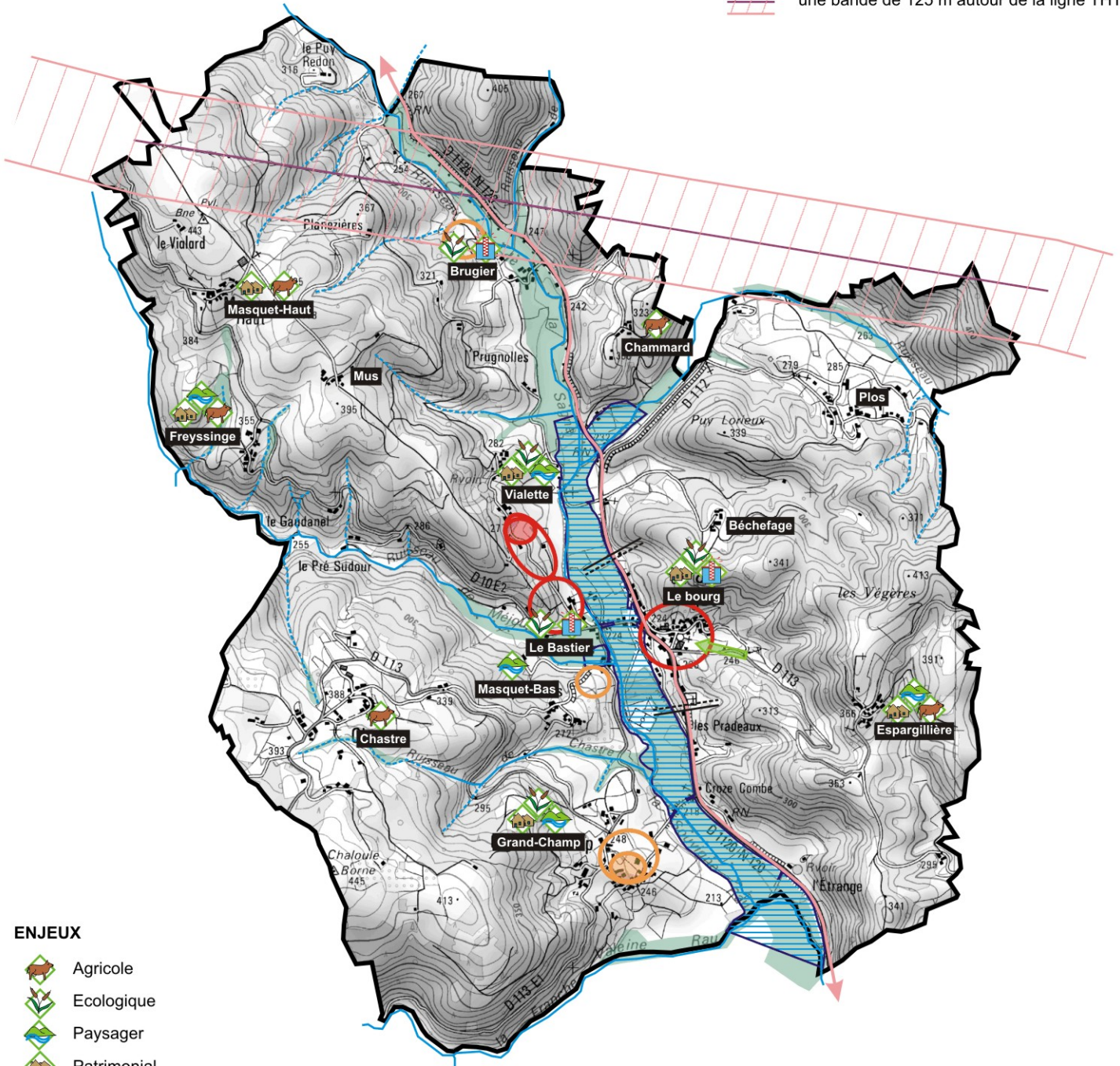
-  Renforcement du bourg élargi au Bastier
-  Développement sous maîtrise publique
-  Développement de secteurs secondaires dotés d'une bonne accessibilité
-  Développement sous maîtrise publique

## PRINCIPES D'AMÉNAGEMENT


-  Contenir l'urbanisation le long de la RD 1120 dans ses limites actuelles
-  Maintenir des points de vue remarquables
-  Favoriser le développement des hameaux les plus accessibles vis-à-vis de la RD 1120

### Ne pas autoriser l'urbanisation dans :

-  la zone inondable de la Souvigne
-  les fonds humides
-  une bande de 125 m autour de la ligne THT



## ENJEUX

-  Agricole
-  Ecologique
-  Paysager
-  Patrimonial
-  Risque