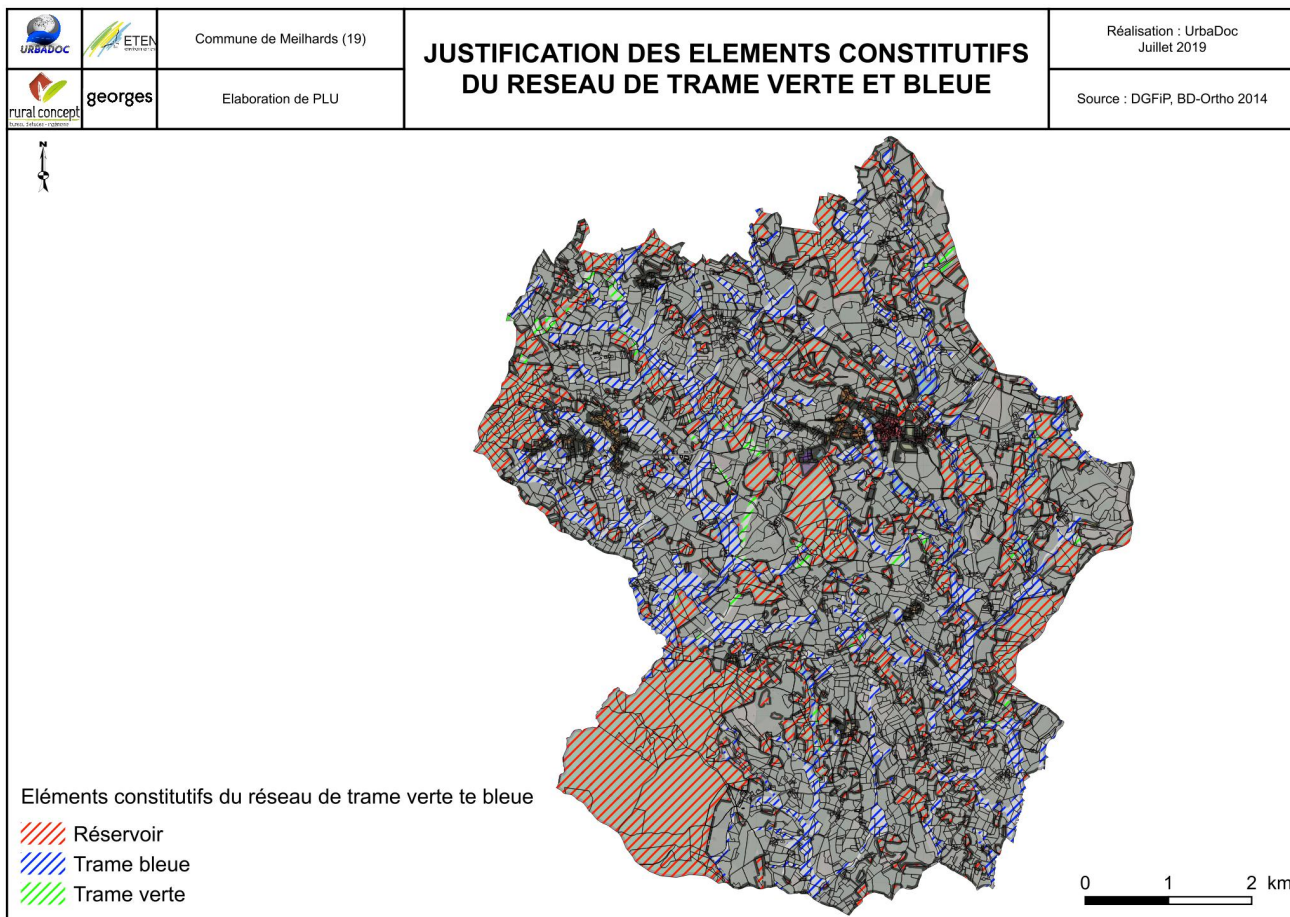
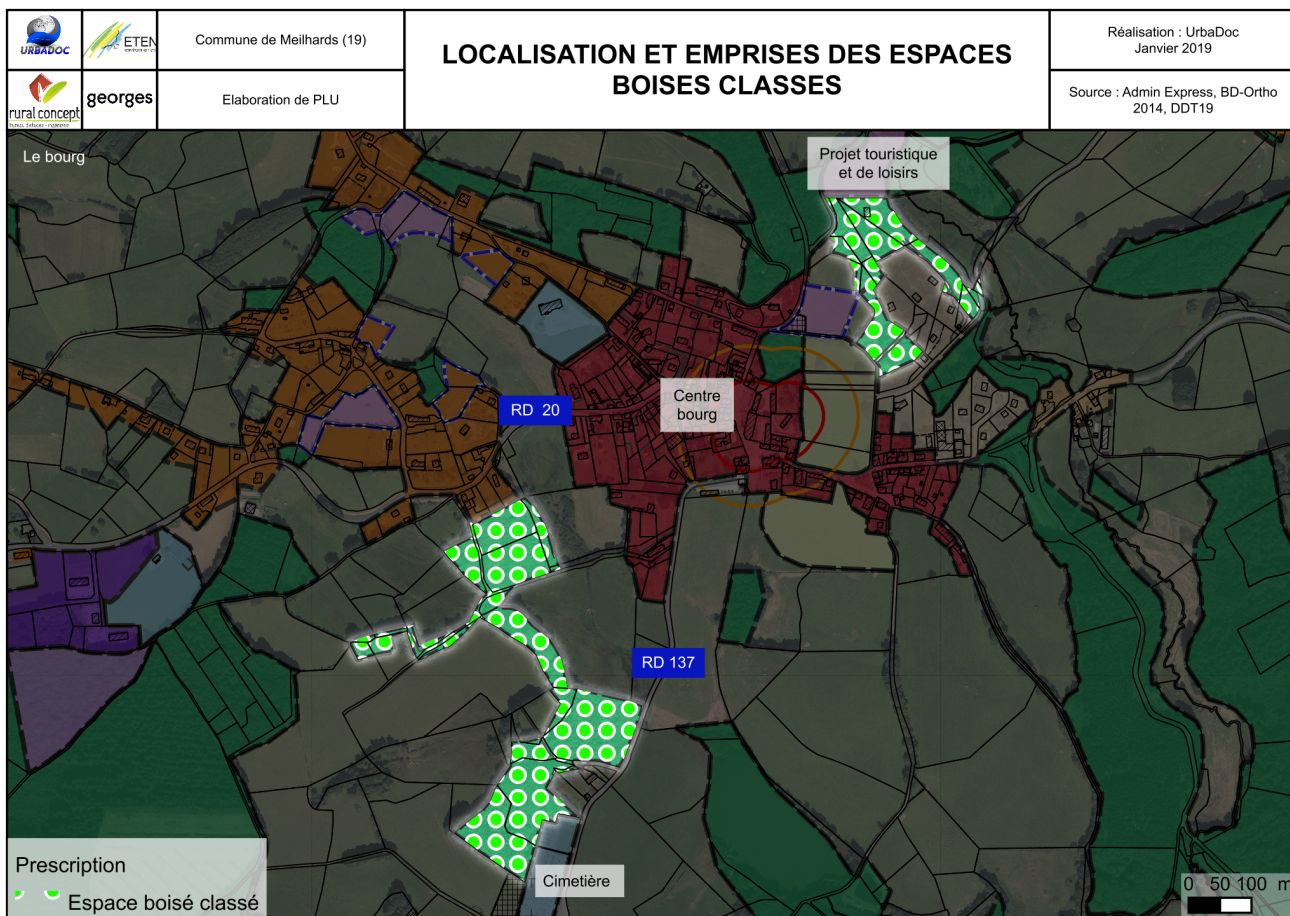


# TABLEAU DE BORD

Carte 57 : Éléments constitutifs de la trame verte et bleue ; UrbaDoc 2019



Carte 58 : Localisation des Espaces Boisés Classés ; UrbaDoc 2019



# AUTRES PRESCRIPTIONS

## 1. Les emplacements réservés

Le Conseil Municipal a prévu 3 emplacements réservés dans l'optique d'aménager le territoire (cf. tableau n°17 et carte n°56).

Il s'agit pour le premier de l'aménagement d'un carrefour, qui devrait être plus emprunté avec le développement d'un secteur d'habitations et le projet d'aménagement du lac. Le second concerne l'extension du cimetière. Le troisième concerne le projet d'aménagement d'un cheminement piétonnier autour du lac pour la promenade et la découverte de la biodiversité notamment.

## 2. Les secteurs comportant des Orientations d'Aménagement et de Programmation

Le règlement graphique reporte les secteurs sur lesquels sont portées des Orientations d'Aménagement et de Programmation telles qu'elles sont présentées en pièce 3 du dossier de PLU. Dix secteurs sont concernés, soit les zones à urbaniser. La plupart sont des secteurs proches du centre-bourg pour lesquels l'intégration au site est importante. Pour d'autres il s'agit notamment de prévoir la desserte des lots, afin que l'aménagement soit le plus pertinent.

## 3. Les bâtiments agricoles susceptibles de changer de destination

Le règlement graphique du PLU a identifié le bâti pouvant changer de destination. Selon le Code de l'Urbanisme, à l'article L.151-11 est stipulé que « dans les zones agricoles ou naturelles et en dehors des secteurs mentionnés à l'article L.151-13<sup>60</sup>, le règlement peut désigner les bâtiments qui peuvent faire l'objet d'un changement de destination, dès lors que ce changement de destination ne compromet pas l'activité agricole ou la qualité paysagère du site ». Sur la commune 141 changements de destination ont été repérés, à vocation d'habitat uniquement.

## 4. Les éléments constitutifs de la trame verte et bleue

Le PLU a intégré un sur-zonage permettant de déterminer clairement les réservoirs de biodiversité et trames vertes et bleues recensés sur le territoire communal. Cette volonté atteste d'une préservation par le PLU de l'ensemble des secteurs à enjeux environnementaux.

## 5. Les éléments de patrimoine à préserver au titre de l'article L.151-19

Lors de l'élaboration de son Plan Local d'Urbanisme, le conseil municipal a décidé d'identifier les éléments patrimoniaux et secteurs de paysage qu'il souhaite conserver et protéger au titre de l'article L.151-19 du code de l'urbanisme. 21 éléments de petit patrimoine ont été repérés.

## 6. Les Espaces Boisés Classés (EBC) au titre de l'article L.111-1

Plusieurs EBC ont été repérés sur la commune, essentiellement pour des raisons paysagères, pour préserver l'écrin de verdure qui est aussi la limite naturelle du développement futur. Le boisement au sud du bourg permettra de préserver les vues depuis le bourg de manière à ce que le cimetière reste non visible. Les deux Espaces Boisés Classés se trouvent autour du bourg de Meilhards.