

19263 - liste - SUP. 2013 03 26. pdf



L'union de Coteba et Sogreah  
Coteba & Sogreah, same team, enhanced expertise

PAYS DE POMPADOUR  
COMMUNE DE SAINT-SORNIN LAVOLPS



PIECE 6.1.A : RECUEIL DES SERVITUDES  
**PLAN LOCAL D'URBANISME DE SAINT-SORNIN LAVOLPS**

**ENTITE EAU & ENVIRONNEMENT**  
**SITE DE PAU**

Hélioparc  
2 Avenue Pierre Angot  
64053 PAU CEDEX 9  
Tel. : +33 (0)5 59 84 23 50  
Fax : +33 (0)5 59 84 30 24

DATE : MARS 2012 – REF. : 4 32 1360

↪ **Servitudes relatives à la protection des bois et forêts relevant du régime forestier - A1**

Gestionnaire : Ministère de l'Agriculture / Office National des Forêts

Les obligations de protection limitant le droit d'utilisation du sol définies dans la fiche correspondante annexée devront être respectées.

L'Office National des Forêts recense 1 ha 46 a 77 ca de bois et forêts relevant du régime forestier dépendant de la forêt domaniale de Pompadour:

- Section AC, parcelles 12 et 421 il Lys
- Section AC, parcelle 425 à la Forêt Est
- Section AM, parcelles 26 et 27 au Pré Vieux



↪ **Servitudes de protection des monuments historiques classés ou inscrits - AC 1**

Gestionnaire : Ministère de la Culture / Service Départemental de l'Architecture et du Patrimoine

La commune de ST SORNIN LAVOLPS est concernée par :

- L'église de St SORNIN LAVOLPS inscrite par arrêté du 9 février 1927

Le périmètre de protection de 500 m de rayon autour de l'église ST SORNIN LAVOLPS a été modifié lors de l'élaboration du PLU conformément à l'article L621-30-1 du Code du Patrimoine.

- La commune de ST SORNIN LAVOLPS est également concernée par le périmètre de protection du château de Pompadour inscrit par arrêté du 9 juillet 1926, faisant partie du domaine de Pompadour.

Cette servitude institue aux abords du monument historique un rayon de protection et de mise en valeur de 500 mètres dans lequel tous travaux nécessitant une autorisation doivent être soumis il l'avis de l'Architecte des Bâtiments de France.

***En application de l'article L 621-30-1 du Code du Patrimoine<sup>1</sup>, Monsieur l'Architecte des Bâtiments de France propose de modifier le périmètre de protection du château de Pompadour pour la partie qui concerne ST SORNIN LAVOLPS. Le dossier de modification du périmètre sera porté à la connaissance du Maire après réalisation de celui-ci par le SDAP, échanges et discussions avec la commune.***

↪ **Servitudes de protection des sites et monuments naturels - AC2**

Gestionnaire : Ministère de la Culture / Service Départemental de l'Architecture et du Patrimoine

Domaine du Haras de Pompadour (hippodrome) : site classé par décret du 28 février 1941

Dans le périmètre concerné par les sites, tous travaux doivent être soumis à l'avis de l'Architecte des Bâtiments de France.

↪ **Servitudes relatives aux transmissions radioélectriques concernant la protection contre les obstacles des centres d'émission et de réception - PT 2**

<sup>1</sup> «Le périmètre (de 500 mètres) peut être modifié par l'autorité administrative, sur proposition de l'architecte des Bâtiments de France après accord de la commune ou des communes intéressées et enquête publique, de façon à désigner des ensembles d'immeubles bâtis ou non qui participent de l'environnement du monument pour en préserver le caractère ou contribuer à en améliorer la qualité. »

Gestionnaire : France Télécom - UPR Sud-Ouest à Poitiers

**Liaison hertzienne LIMOGES - BRIVE LA GAILLARDE** (tronçon Beyssac - Brive la Gaillarde) décret du 08/08/1979 :

Dans la zone secondaire de dégagement délimitée par un cercle de 1000 m de rayon à Beyssac il est interdit de créer des obstacles fixes ou mobiles dont la partie la plus haute excède l'altitude précisée sur le plan joint.

**Liaison hertzienne UZERCHE - POMPADOUR** (tronçon Uzerche - Pompadour) décret du 07112/1976 :

Dans la zone secondaire de dégagement délimitée par un couloir de 100 m de large sur 1000 m de long à Pompadour il est interdit de créer des obstacles fixes ou mobiles dont la partie la plus haute excède l'altitude précisée sur le plan joint.

Dans la zone spéciale de dégagement délimitée par deux traits parallèles distants de 100 m il est interdit de créer des obstacles fixes ou mobiles dont la partie la plus haute excède 25 m au-dessus du niveau du sol ou l'altitude précisée sur le plan joint.

↳ **Servitudes relatives aux chemins de Fer - T 1**

Gestionnaire: SNCF - Direction Territoriale Immobilière du Sud-Ouest à Limoges.

Servitudes relatives à la ligne de chemin de fer n° 613000 allant de NEXON à BRIVE LA GAILLARDE (loi du 15 juillet 1845)

Tout projet de quelque nature que ce soit à réaliser sur les propriétés voisines du chemin de fer doit faire l'objet d'une consultation de Réseau Ferré de France ou de la SNCF. Les traversées ou emprunts du domaine public du chemin de fer par des canalisations diverses doivent faire l'objet d'une demande d'autorisation auprès de la SNCF.

Les traversées ou emprunts du domaine public du chemin de fer par des canalisations diverses doivent faire l'objet, dans tous les cas, d'une demande d'autorisation auprès de RFF ou de la SNCF.

La circulaire n° 90-20 du 5 mars 1990 qui demandait que les emprises ferroviaires fassent l'objet d'un zonage spécifique a été abrogée. Elles doivent être intégrées, au même titre que les routes aux zones qu'elles traversent. Il convient toutefois de prévoir que sur les emprises ferroviaires soient autorisées les constructions et installations nécessaires à l'exploitation ferroviaire.

NB : La SNCF demande en outre à être consultée sur le projet de Plan Local d'Urbanisme afin de vérifier d'une part que les servitudes soient correctement reportées sur les plans, et d'autre part que les projets de la commune ne présentent pas une gêne pour l'exploitation ferroviaire. Elle souhaiterait également recevoir le dossier de PLU.

## BOIS ET FORÊTS



### I. - GÉNÉRALITÉS

Servitudes relatives à la protection des bois et forêts soumis au régime forestier.

Code forestier (1), articles L. 151-1 à L. 151-6, L. 342-2 et R. 151-1 à R. 151-5.

Code de l'urbanisme, articles L. 421-1, L. 422-1, L. 422-2, R. 421-38-10 et R. 422-8.

Circulaire S/AR/12 du 12 février 1974 concernant la communication aux D.D.E. des servitudes relevant du ministre de l'agriculture.

Ministère chargé de l'agriculture - service des forêts - Office national des forêts.

### II. - PROCÉDURE D'INSTITUTION

#### A. - PROCÉDURE

Application aux bois et forêts soumis au régime forestier, des diverses dispositions du code forestier, prévoyant en vue de leur protection, un certain nombre de limitations à l'exercice du droit de propriété concernant l'installation de bâtiments.

Sont soumis au code forestier :

- les bois, forêts et terrains à boiser qui font partie du domaine de l'Etat ou sur lesquels l'Etat a des droits de propriété indivis ;

- les bois et forêts susceptibles d'aménagement, d'exploitation régulière ou de reconstitution et les terrains à boiser, appartenant aux départements, aux communes, aux sections de communes, aux établissements publics, aux sociétés mutualistes et aux caisses d'épargne, ou sur lesquels ces collectivités et personnes ont des droits de propriété indivis.

#### B. - INDEMNISATION

Aucune impossibilité de principe n'est affirmée, mais il semble toutefois que l'indemnisation des propriétaires ne doit être envisagée que d'une façon tout à fait exceptionnelle, car aucune de ces servitudes ne constitue une atteinte absolue au droit de propriété, les dérogations possibles sont en général accordées.

#### C. - PUBLICITÉ

Néant.

### III. - EFFETS DE LA SERVITUDE

#### A. - PRÉROGATIVES DE LA PUISSANCE PUBLIQUE

##### 1° Prerogatives exercées directement par la puissance publique

Néant.

##### 2° Obligations de faire imposées au propriétaire

Obligation de procéder à la démolition dans le mois du jugement qui l'aura ordonnée, des établissements mentionnés en B (1°), qui ont été construits sans autorisation (code forestier, articles L. 151-1, R. 151-1 et R. 151-5 ; L. 151-2, R. 151-3 et R. 151-5 ; L. 151-4, R. 151-4 et R. 151-5).

(1) Tel qu'il résulte des décrets n° 79-113 et 79-114 du 25 janvier 1979 portant révision du code forestier.

## B. - LIMITATIONS AU DROIT D'UTILISER LE SOL

### 1° Obligations passives

Interdiction d'établir dans l'intérieur et à moins d'un kilomètre des forêts, aucun four à chaux ou à plâtre temporaire ou permanent, aucune briqueterie ou tuilerie (art. L. 151-1, R. 151-1 et R. 151-5 du code forestier).

Interdiction d'établir, dans l'enceinte et à moins d'un kilomètre des bois et forêts, aucune maison sur perche, loge, baraque ou hangar (art. L. 151-2, R. 151-2 et R. 151-5 du code forestier).

Interdiction d'établir dans les maisons ou fermes actuellement existantes à 500 mètres des bois et forêts, ou qui pourront être construites ultérieurement, aucun chantier ou magasin pour faire le commerce du bois et aucun atelier à façonner le bois (art. L. 151-3, R. 151-3 et R. 151-5 du code forestier).

Interdiction d'établir dans l'enceinte et à moins de deux kilomètres des bois et forêts, aucune usine à scier le bois (art. L. 151-4, R. 151-4 et R. 151-5 du code forestier).

Obligation de se soumettre, pour toutes les catégories d'établissements mentionnés ci-dessus et dont l'édification aura été autorisée par décision préfectorale, aux visites des ingénieurs et agents des services forestiers et de l'office national des forêts qui pourront y faire toutes les perquisitions sans l'assistance d'un officier de police judiciaire, à condition qu'ils se présentent au moins au nombre de deux ou qu'ils soient accompagnés de deux témoins domiciliés dans la commune (art. L. 151-6 et L. 342-2 du code forestier).

### 2° Droits résiduels du propriétaire

Les maisons et les usines faisant partie de villes, villages ou hameaux formant une population agglomérée, bien qu'elles se trouvent dans les distances mentionnées ci-dessus en B (1°) sont exceptées des interdictions visées aux articles L. 151-2, R. 151-3 et R. 151-5 ; L. 151-3, R. 151-3, R. 151-5 ; L. 151-4 et R. 151-5 du code forestier (art. L. 151-5 du code forestier).

Possibilité de procéder à la construction des établissements mentionnés au B (1°), à condition d'en avoir obtenu l'autorisation par décision préfectorale.

Si ces constructions nécessitent l'octroi d'un permis de construire, celui-ci ne peut être délivré qu'après consultation du directeur régional de l'office national des forêts et avec l'accord du préfet. Cet accord est réputé donné faute de réponse dans un délai d'un mois suivant la réception de la demande d'avis (art. R. 421-38-10 du code de l'urbanisme).

Si ces constructions ou travaux sont exemptés de permis de construire, mais soumis au régime de déclaration en application de l'article L. 422-2 du code de l'urbanisme, le service instructeur consulte l'autorité mentionnée à l'article R. 421-38-10 dudit code.

L'autorité ainsi consultée fait connaître son opposition ou les prescriptions qu'elle demande dans un délai d'un mois à dater de la réception de la demande d'avis par l'autorité consultée. A défaut de réponse dans ce délai, elle est réputée avoir émis un avis favorable (art. R. 422-8 du code de l'urbanisme).



AC<sub>1</sub>

## MONUMENTS HISTORIQUES

### I - GÉNÉRALITÉS

Servitudes de protection des monuments historiques.

Loi du 31 décembre 1913 modifiée et complétée par les lois du 31 décembre 1921, 23 juillet 1927, 27 août 1941, 25 février 1943, 10 mai 1946, 21 juillet 1962, 30 décembre 1966, 23 décembre 1970, 31 décembre 1976, 30 décembre 1977, 15 juillet 1980, 12 juillet 1985 et du 6 janvier 1986, et par les décrets du 7 janvier 1959, 18 avril 1961, 6 février 1969, 10 septembre 1970, 7 juillet 1977 et 15 novembre 1984.

Loi du 2 mai 1930 (art. 28) modifiée par l'article 72 de la loi n° 83-8 du 7 janvier 1983.

Loi n° 79-1150 du 29 décembre 1979 relative à la publicité, aux enseignes et préenseignes, complétée par la loi n° 85-729 du 18 juillet 1985 et décrets d'application n° 80-923 et n° 80-924 du 21 novembre 1980, n° 82-211 du 24 février 1982, n° 82-220 du 25 février 1982, n° 82-723 du 13 août 1982, n° 82-764 du 6 septembre 1982, n° 82-1044 du 7 décembre 1982 et n° 89-422 du 27 juin 1989.

Décret du 18 mars 1924 modifié par le décret du 13 janvier 1940 et par le décret n° 70-836 du 10 septembre 1970 (art. 11), n° 84-1006 du 15 novembre 1984.

Décret n° 70-836 du 10 septembre 1970 pris pour l'application de la loi du 30 décembre 1966, complété par le décret n° 82-68 du 20 janvier 1982 (art. 4).

Décret n° 70-837 du 10 septembre 1970 approuvant le cahier des charges-types pour l'application de l'article 2 de la loi du 30 décembre 1966.

Code de l'urbanisme, articles L. 410-1, L. 421-1, L. 421-6, L. 422-1, L. 422-2, L. 422-4, L. 430-1, L. 430-8, L. 441-1, L. 441-2, R. 410-4, R. 410-13, R. 421-19, R. 421-36, R. 421-38, R. 422-8, R. 421-38-1, R. 421-38-2, R. 421-38-3, R. 421-38-4, R. 421-38-8, R. 430-4, R. 430-5, R. 430-9, R. 430-10, R. 430-12, R. 430-15-7, R. 430-26, R. 430-27, R. 441-3, R. 442-1, R. 442-4-8, R. 442-4-9, R. 442-6, R. 442-6-4, R. 442-11-1, R. 442-12, R. 442-13, R. 443-9, R. 443-10, R. 443-13.

Code de l'expropriation pour cause d'utilité publique, article R. 11-15 et article 11 de la loi du 31 décembre 1913.

Décret n° 79-180 du 6 mars 1979 instituant des services départementaux de l'architecture.

Décret n° 79-181 du 6 mars 1979 instituant des délégués régionaux à l'architecture et à l'environnement.

Décret n° 80-911 du 20 novembre 1980 portant statut particulier des architectes en chef des monuments historiques modifié par le décret n° 88-698 du 9 mai 1988.

Décret n° 84-145 du 27 février 1984 portant statut particulier des architectes des bâtiments de France.

Décret n° 84-1007 du 15 novembre 1984 instituant auprès des préfets de région une commission régionale du patrimoine historique, archéologique et ethnologique.

Décret n° 85-771 du 24 juillet 1985 relatif à la commission supérieure des monuments historiques.

Décret n° 86-538 du 14 mars 1986 relatif aux attributions et à l'organisation des directions régionales des affaires culturelles.

Circulaire du 2 décembre 1977 (ministère de la culture et de l'environnement) relative au report en annexe des plans d'occupation des sols, des servitudes d'utilité publique concernant les monuments historiques et les sites.

Circulaire n° 80-51 du 15 avril 1980 (ministère de l'environnement et du cadre de vie) relative à la responsabilité des délégués régionaux à l'architecture et à l'environnement en matière de protection des sites, abords et paysages.

Ministère de la culture et de la communication (direction du patrimoine).

Ministère de l'équipement, du logement, des transports et de la mer (direction de l'architecture et de l'urbanisme).

## II. - PROCÉDURE D'INSTITUTION

### A. - PROCÉDURE

#### a) Classement

(Loi du 31 décembre 1913 modifiée)

Sont susceptibles d'être classés :

- les immeubles par nature qui, dans leur totalité ou en partie, présentent pour l'histoire ou pour l'art un intérêt public ;
- les immeubles qui renferment des stations ou des gisements préhistoriques ou encore des monuments mégalithiques ;
- les immeubles dont le classement est nécessaire pour isoler, dégager, assainir ou mettre en valeur un immeuble classé ou proposé au classement ;
- d'une façon générale, les immeubles nus ou bâtis situés dans le champ de visibilité d'un immeuble classé ou proposé au classement.

L'initiative du classement appartient au ministre chargé de la culture. La demande de classement peut également être présentée par le propriétaire ou par toute personne physique ou morale y ayant intérêt. La demande de classement est adressée au préfet de région qui prend l'avis de la commission régionale du patrimoine historique, archéologique et ethnologique. Elle est adressée au ministre chargé de la culture lorsque l'immeuble est déjà inscrit sur l'inventaire supplémentaire des monuments historiques.

Le classement est réalisé par arrêté du ministre chargé de la culture après avis de la commission supérieure des monuments historiques.

A défaut de consentement du propriétaire, le classement est prononcé par décret en Conseil d'Etat après avis de la commission supérieure des monuments historiques.

Le recours pour excès de pouvoir contre la décision de classement est ouvert à toute personne intéressée à qui la mesure fait grief.

Le déclassement partiel ou total est prononcé par décret en Conseil d'Etat, après avis de la commission supérieure des monuments historiques, sur proposition du ministre chargé des

#### b) Inscription sur l'inventaire supplémentaire des monuments historiques

Sont susceptibles d'être portés sur cet inventaire :

- les immeubles bâtis ou parties d'immeubles publics ou privés, qui, sans justifier une demande de classement immédiat, présentent un intérêt d'histoire ou d'art suffisant pour en rendre désirable la préservation (décret du 18 avril 1961 modifiant l'article 2 de la loi de 1913) ;
- les immeubles nus ou bâtis situés dans le champ de visibilité d'un immeuble classé ou inscrit (loi du 25 février 1943).

Il est possible de n'inscrire que certaines parties d'un édifice.

L'initiative de l'inscription appartient au préfet de région (art. 1<sup>er</sup> du décret n° 84-1006 du 15 novembre 1984). La demande d'inscription peut également être présentée par le propriétaire ou toute personne physique ou morale y ayant intérêt. La demande d'inscription est adressée au préfet de région.

L'inscription est réalisée par le préfet de région après avis de la commission régionale du patrimoine historique, archéologique et ethnologique. Le consentement du propriétaire n'est pas requis.

Le recours pour excès de pouvoir est ouvert à toute personne intéressée à qui la mesure fait grief.

c) *Abords des monuments classés ou inscrits*

Dès qu'un monument a fait l'objet d'un classement ou d'une inscription sur l'inventaire, il est institué pour sa protection et sa mise en valeur un périmètre de visibilité de 500 mètres (1) dans lequel tout immeuble nu ou bâti visible du monument protégé ou en même temps que lui est frappé de la servitude des « abords » dont les effets sont visés au III A-2° (art. 1<sup>er</sup> et 3 de la loi du 31 décembre 1913 sur les monuments historiques).

La servitude des abords est suspendue par la création d'une zone de protection du patrimoine architectural et urbain (art. 70 de la loi n° 83-8 du 7 janvier 1983), par contre elle est sans incidence sur les immeubles classés ou inscrits sur l'inventaire supplémentaire.

L'article 72 de la loi n° 83-8 du 7 janvier 1983 relative à la répartition de compétences entre les communes, les départements, les régions et l'Etat a abrogé les articles 17 et 28 de la loi du 2 mai 1930 relative à la protection des monuments naturels et des sites, qui permettaient d'établir autour des monuments historiques une zone de protection déterminée comme en matière de protection des sites. Toutefois, les zones de protection créées en application des articles précités de la loi du 2 mai 1930 continuent à produire leurs effets jusqu'à leur suppression ou leur remplacement par des zones de protection du patrimoine architectural et urbain.

Dans ces zones, le permis de construire ne pourra être délivré qu'avec l'accord exprès du ministre chargé des monuments historiques et des sites ou de son délégué ou de l'autorité mentionnée dans le décret instituant la zone de protection (art. R. 421-38-6 du code de l'urbanisme).

## B. - INDEMNISATION

a) *Classement*

Le classement d'office peut donner droit à indemnité au profit du propriétaire, s'il résulte des servitudes et obligations qui en découlent, une modification de l'état ou de l'utilisation des lieux déterminant un préjudice direct matériel et certain.

La demande d'indemnité devra être adressée au préfet et produite dans les six mois à dater de la notification du décret de classement. Cet acte doit faire connaître au propriétaire son droit éventuel à indemnité (Cass. civ. 1, 14 avril 1956 : JC, p. 56, éd. G., IV, 74).

A défaut d'accord amiable, l'indemnité est fixée par le juge de l'expropriation saisi par la partie la plus diligente (loi du 30 décembre 1966, article 1<sup>er</sup>, modifiant l'article 5 de la loi du 31 décembre 1913, décret du 10 septembre 1970, article 1<sup>er</sup> à 3). L'indemnité est alors fixée dans les conditions prévues à l'article 13 de l'ordonnance du 23 octobre 1958 (art. L. 13-4 du code de l'expropriation).

Les travaux de réparation ou d'entretien et de restauration exécutés à l'initiative du propriétaire après autorisation et sous surveillance des services compétents, peuvent donner lieu à participation de l'Etat qui peut atteindre 50 p. 100 du montant total des travaux.

Lorsque l'Etat prend en charge une partie des travaux, l'importance de son concours est fixée en tenant compte de l'intérêt de l'édifice, de son état actuel, de la nature des travaux projetés et enfin des sacrifices consentis par les propriétaires ou toutes autres personnes intéressées à la conservation du monument (décret du 18 mars 1924, art. 11).

b) *Inscription sur l'inventaire supplémentaire des monuments historiques*

Les travaux d'entretien et de réparation que nécessite la conservation de tels immeubles ou parties d'immeubles peuvent, le cas échéant, faire l'objet d'une subvention de l'Etat dans la limite de 40 p. 100 de la dépense engagée. Ces travaux doivent être exécutés sous le contrôle du service des monuments historiques (loi de finances du 24 mai 1951).

c) *Abords des monuments classés ou inscrits*

Aucune indemnisation n'est prévue.

(1) L'expression « périmètre de 500 mètres » employée par la loi doit s'entendre de la distance de 500 mètres entre l'immeuble classé ou inscrit et la construction projetée (Conseil d'Etat, 29 janvier 1971, S.C.I. « La Charmille de Monsoult » rec. p. 87, et 15 janvier 1982, Société de construction « Résidence Val Saint-Jacques » : DA 1982 n° 112).



## C. - PUBLICITÉ

### a) Classement et inscription sur l'inventaire des monuments historiques

Publicité annuelle au *Journal officiel* de la République française.

Notification aux propriétaires des décisions de classement ou d'inscription sur l'inventaire.

### b) Abords des monuments classés ou inscrits

Les propriétaires concernés sont informés à l'occasion de la publicité afférente aux décisions de classement ou d'inscription.

La servitude « abords » est indiquée au certificat d'urbanisme.

## III. - EFFETS DE LA SERVITUDE

### A. - PRÉROGATIVES DE LA PUISSANCE PUBLIQUE

#### 1° Prérogatives exercées directement par la puissance publique

##### a) Classement

Possibilité pour le ministre chargé des affaires culturelles de faire exécuter par les soins de l'administration et aux frais de l'Etat et avec le concours éventuel des intéressés, les travaux de réparation ou d'entretien jugés indispensables à la conservation des monuments classés (art. 9 de la loi modifiée du 31 décembre 1913).

Possibilité pour le ministre chargé des affaires culturelles de faire exécuter d'office par son administration les travaux de réparation ou d'entretien faute desquels la conservation serait gravement compromise et auxquels le propriétaire n'aurait pas procédé après mise en demeure ou décision de la juridiction administrative en cas de contestation. La participation de l'Etat au coût des travaux ne pourra être inférieure à 50 p. 100. Le propriétaire peut s'exonérer de sa dette en faisant abandon de l'immeuble à l'Etat (loi du 30 décembre 1966, art. 2 ; décret n° 70-836 du 10 septembre 1970, titre II) (1).

Possibilité pour le ministre chargé des affaires culturelles, de poursuivre l'expropriation de l'immeuble au nom de l'Etat, dans le cas où les travaux de réparation ou d'entretien, faute desquels la conservation serait gravement compromise, n'auraient pas été entrepris par le propriétaire après mise en demeure ou décision de la juridiction administrative en cas de contestation (art. 9-1 de la loi du 31 décembre 1913 ; décret n° 70-836 du 10 septembre 1970, titre III).

Possibilité pour le ministre chargé des affaires culturelles de poursuivre, au nom de l'Etat, l'expropriation d'un immeuble classé ou en instance de classement en raison de l'intérêt public qu'il offre du point de vue de l'histoire ou de l'art. Cette possibilité est également offerte aux départements et aux communes (art. 6 de la loi du 31 décembre 1913).

Possibilité pour le ministre chargé des affaires culturelles de poursuivre l'expropriation d'un immeuble non classé. Tous les effets du classement s'appliquent au propriétaire dès que l'administration lui a notifié son intention d'exproprier. Ils cessent de s'appliquer si la déclaration d'utilité publique n'intervient pas dans les douze mois de cette notification (art. 7 de la loi du 31 décembre 1913).

Possibilité de céder de gré à gré à des personnes publiques ou privées les immeubles classés expropriés. La cession à une personne privée doit être approuvée par décret en Conseil d'Etat (art. 9-2 de la loi du 31 décembre 1913, décret n° 70-836 du 10 septembre 1970).

##### b) Inscription sur l'inventaire supplémentaire des monuments historiques

Possibilité pour le ministre chargé des affaires culturelles d'ordonner qu'il soit sursis à des travaux devant conduire au morcellement ou au dépeçage de l'édifice dans le seul but de vendre des matériaux ainsi détachés. Cette possibilité de surseoir aux travaux ne peut être utilisée qu'en l'absence de mesure de classement qui doit en tout état de cause, intervenir dans le délai de cinq ans.

(1) Lorsque l'administration se charge de la réparation ou de l'entretien d'un immeuble classé, l'Etat répond des dommages causés au propriétaire, par l'exécution des travaux ou à l'occasion de ces travaux, sauf faute du propriétaire ou cas de force majeure (Conseil d'Etat, 5 mars 1982, Guetre Jean ; rec., p. 100).

2<sup>e</sup> Obligations de faire imposées au propriétaire

## a) Classement

*(Art. 9 de la loi du 31 décembre 1913 et art. 10 du décret du 18 mars 1924)*

Obligation pour le propriétaire de demander l'accord du ministre chargé des monuments historiques avant d'entreprendre tout travail de restauration, de réparation ou de modification, de procéder à tout déplacement ou destruction de l'immeuble. La démolition de ces immeubles demeure soumise aux dispositions de la loi du 31 décembre 1913 (art. L. 430-1, dernier alinéa, du code de l'urbanisme).

Les travaux autorisés sont exécutés sous la surveillance du service des monuments historiques. Il est à noter que les travaux exécutés sur les immeubles classés sont exemptés de permis de construire (art. R. 422-2 b du code de l'urbanisme), dès lors qu'ils entrent dans le champ d'application du permis de construire.

Lorsque les travaux nécessitent une autorisation au titre des installations et travaux divers du code de l'urbanisme (art. R. 442-2), le service instructeur doit recueillir l'accord du ministre chargé des monuments historiques, prévu à l'article 9 de la loi du 31 décembre 1913. Cette autorisation qui doit être accordée de manière expresse, n'est soumise à aucun délai d'instruction et peut être délivrée indépendamment de l'autorisation d'installation et travaux divers. Les mêmes règles s'appliquent pour d'autres travaux soumis à autorisation ou déclaration en vertu du code de l'urbanisme (clôtures, terrains de camping et caravanes, etc.).

Obligation pour le propriétaire, après mise en demeure, d'exécuter les travaux d'entretien ou de réparation faute desquels la conservation d'un immeuble classé serait gravement compromise. La mise en demeure doit préciser le délai d'exécution des travaux et la part des dépenses qui sera supportée par l'Etat et qui ne pourra être inférieure à 50 p. 100.

Obligation d'obtenir du ministre chargé des monuments historiques, une autorisation spéciale pour adosser une construction neuve à un immeuble classé (art. 12 de la loi du 31 décembre 1913). Aussi, le permis de construire concernant un immeuble adossé à un immeuble classé ne peut être délivré qu'avec l'accord exprès du ministre chargé des monuments historiques ou de son délégué (art. R. 421-38-3 du code de l'urbanisme) (1).

Ce permis de construire ne peut être obtenu tacitement (art. R. 421-12 et R. 421-19 b du code de l'urbanisme). Un exemplaire de la demande de permis de construire est transmis par le service instructeur, au directeur régional des affaires culturelles (art. R. 421-38-3 du code de l'urbanisme).

Lorsque les travaux concernant un immeuble adossé à un immeuble classé sont exemptés de permis de construire mais soumis au régime de déclaration en application de l'article L. 422-2 du code de l'urbanisme, le service instructeur consulte l'autorité visée à l'article R. 421-38-3 du code de l'urbanisme. L'autorité ainsi concernée fait connaître à l'autorité compétente son opposition ou les prescriptions qu'elle demande dans un délai d'un mois à dater de la réception de la demande d'avis par l'autorité consultée. A défaut de réponse dans ce délai, elle est réputée avoir émis un avis favorable (art. R. 422-8 du code de l'urbanisme).

Le propriétaire qui désire édifier une clôture autour d'un immeuble classé, doit faire une déclaration de clôture en mairie, qui tient lieu de la demande d'autorisation prévue à l'article 12 de la loi du 31 décembre 1913.

Obligation pour le propriétaire d'un immeuble classé d'aviser l'acquéreur, en cas d'aliénation, de l'existence de cette servitude.

Obligation pour le propriétaire d'un immeuble classé de notifier au ministre chargé des affaires culturelles toute aliénation quelle qu'elle soit, et ceci dans les quinze jours de sa date.

Obligation pour le propriétaire d'un immeuble classé d'obtenir du ministre chargé des affaires culturelles, un accord préalable quant à l'établissement d'une servitude conventionnelle.

## b) Inscription sur l'inventaire supplémentaire des monuments historiques

*(Art. 2 de la loi du 31 décembre 1913 et art. 12 du décret du 18 mars 1924)*

Obligation pour le propriétaire d'avertir le Directeur régional des affaires culturelles quatre mois avant d'entreprendre les travaux modifiant l'immeuble ou la partie d'immeuble inscrit. Ces travaux sont obligatoirement soumis à permis de construire dès qu'ils entrent dans son champ d'application (art. L. 422-4 du code de l'urbanisme).

(1) Les dispositions de cet article ne sont applicables qu'aux projets de construction jouxtant un immeuble bâti et non aux terrains limitrophes (Conseil d'Etat, 15 mai 1981, Mme Castel : DA 1981, n° 312).

Le ministre peut interdire les travaux qu'en engageant la procédure de classement dans les quatre mois, sinon le propriétaire reprend sa liberté (Conseil d'Etat, 2 janvier 1959, Dame Crozes : rec., p. 4).

Obligation pour le propriétaire qui désire démolir partiellement ou totalement un immeuble inscrit, de solliciter un permis de démolir. Un exemplaire de la demande est transmis au directeur régional des affaires culturelles (art. R. 430-4 et R. 430-5 du code de l'urbanisme). La décision doit être conforme à l'avis du ministre chargé des monuments historiques ou de son délégué (art. L. 430-8, R. 430-10 et R. 430-12 [1°] du code de l'urbanisme).

*c) Abords des monuments classés ou inscrits*  
*(Art. 1<sup>er</sup>, 13 et 13bis de la loi du 31 décembre 1913)*

Obligation au titre de l'article 13 bis de la loi de 1913, pour les propriétaires de tels immeubles, de solliciter l'autorisation préfectorale préalablement à tous travaux de construction nouvelle, de transformation et de modification de nature à en affecter l'aspect (ravalement, gros entretien, peinture, aménagement des toits et façades, etc.), de toute démolition et de tout déboisement.

Lorsque les travaux nécessitent la délivrance d'un permis de construire, ledit permis ne peut être délivré qu'avec l'accord de l'architecte des bâtiments de France. Cet accord est réputé donné faute de réponse dans un délai d'un mois suivant la transmission de la demande de permis de construire par l'autorité chargée de son instruction, sauf si l'architecte des bâtiments de France fait connaître dans ce délai, par une décision motivée, à cette autorité, son intention d'utiliser un délai plus long qui ne peut, en tout état de cause, excéder quatre mois (art. R. 421-38-4 du code de l'urbanisme).

L'évocation éventuelle du dossier par le ministre chargé des monuments historiques empêche toute délivrance tacite du permis de construire.

Lorsque les travaux sont exemptés de permis de construire mais soumis au régime de déclaration en application de l'article L. 422-2 du code de l'urbanisme, le service instructeur consulte l'autorité mentionnée à l'article R. 421-38-4 du code de l'urbanisme. L'autorité ainsi consultée fait connaître à l'autorité compétente son opposition ou les prescriptions qu'elle demande dans un délai d'un mois à dater de la réception de la demande d'avis par l'autorité consultée. A défaut de réponse dans ce délai, elle est réputée avoir émis un avis favorable (art. R. 422-8 du code de l'urbanisme).

Lorsque les travaux nécessitent une autorisation au titre des installations et travaux divers, l'autorisation exigée par l'article R. 442-2 du code de l'urbanisme tient lieu de l'autorisation exigée en vertu de l'article 13 bis de la loi du 31 décembre 1913 lorsqu'elle est donnée avec l'accord de l'architecte des bâtiments de France (art. R. 442-13 du code de l'urbanisme) et ce, dans les territoires où s'appliquent les dispositions de l'article R. 442-2 du code de l'urbanisme, mentionnées à l'article R. 442-1 dudit code).

Le permis de démolir visé à l'article L. 430-1 du code de l'urbanisme tient lieu d'autorisation de démolir prévue par l'article 13 bis de la loi du 31 décembre 1913. Dans ce cas, la décision doit être conforme à l'avis du ministre chargé des monuments historiques ou de son délégué (art. R. 430-12 du code de l'urbanisme).

Lorsque l'immeuble est inscrit sur l'inventaire supplémentaire des monuments historiques, ou situé dans le champ de visibilité d'un édifice classé ou inscrit et que par ailleurs cet immeuble est insalubre, sa démolition est ordonnée par le préfet (art. L. 28 du code de la santé publique) après avis de l'architecte des bâtiments de France. Cet avis est réputé délivré en l'absence de réponse dans un délai de quinze jours (art. R. 430-27 du code de l'urbanisme).

Lorsqu'un immeuble menaçant ruine, est inscrit sur l'inventaire des monuments historiques, ou situé dans le champ de visibilité d'un édifice classé ou inscrit ou est protégé au titre des articles 4, 9, 17 ou 28 de la loi du 2 mai 1930, et que par ailleurs cet immeuble est déclaré par le maire « immeuble menaçant ruine », sa réparation ou sa démolition ne peut être ordonnée par ce dernier qu'après avis de l'architecte des bâtiments de France. Cet avis est réputé délivré en l'absence de réponse dans un délai de huit jours (art. R. 430-26 du code de l'urbanisme).

En cas de péril imminent donnant lieu à l'application de la procédure prévue à l'article L. 511-3 du code de la construction et de l'habitation, le maire en informe l'architecte des bâtiments de France en même temps qu'il adresse l'avertissement au propriétaire.

## B. - LIMITATIONS AU DROIT D'UTILISER LE SOL

## 1° Obligations passives

Immeubles classés, inscrits sur l'inventaire  
ou situés dans le champ de visibilité des monuments classés ou inscrits

Interdiction de toute publicité sur les immeubles classés ou inscrits (art. 4 de la loi n° 79-1150 du 29 décembre 1979 relative à la publicité, aux enseignes et préenseignes) ainsi que dans les zones de protection délimitées autour des monuments historiques classés, dans le champ de visibilité des immeubles classés ou inscrits et à moins de 100 mètres de ceux-ci (art. 7 de la loi du 29 décembre 1979). Il peut être dérogé à ces interdictions dans les formes prévues à la section 4 de la dite loi, en ce qui concerne les zones mentionnées à l'article 7 de la loi du 29 décembre 1979.

Les préenseignes sont soumises aux dispositions visées ci-dessus concernant la publicité (art. 18 de la loi du 29 décembre 1979).

L'installation d'une enseigne est soumise à autorisation dans les lieux mentionnés aux articles 4 et 7 de la loi du 29 décembre 1979 (art. 17 de ladite loi).

Interdiction d'installer des campings, sauf autorisation préfectorale, à moins de 500 mètres d'un monument classé ou inscrit. Obligation pour le maire de faire connaître par affiche à la porte de la mairie et aux points d'accès du monument l'existence d'une zone interdite aux campeurs (décret n° 68-134 du 9 février 1968).

Interdiction du camping et du stationnement de caravanes pratiqués isolément, ainsi que l'installation de terrains de camping et de caravanage à l'intérieur des zones de protection autour d'un monument historique classé, inscrit ou en instance de classement, défini au 3° de l'article 1<sup>er</sup> de la loi du 31 décembre 1913 ; une dérogation peut être accordée par le préfet ou le maire après avis de l'architecte des bâtiments de France (art. R. 443-9 du code de l'urbanisme). Obligation pour le maire de faire connaître par affiche à la porte de la mairie et aux principales voies d'accès de la commune, l'existence d'une zone de stationnement réglementé des caravanes.

## 2° Droits résiduels du propriétaire

## a) Classement

Le propriétaire d'un immeuble classé peut le louer, procéder aux réparations intérieures qui n'affectent pas les parties classées, notamment installer une salle de bain, le chauffage central. Il n'est jamais tenu d'ouvrir sa maison aux visiteurs et aux touristes, par contre, il est libre s'il le désire d'organiser une visite dans les conditions qu'il fixe lui-même.

Le propriétaire d'un immeuble classé peut, si des travaux nécessaires à la conservation de l'édifice sont exécutés d'office, solliciter dans un délai d'un mois à dater du jour de la notification de la décision de faire exécuter les travaux d'office, l'Etat d'engager la procédure d'expropriation. L'Etat doit faire connaître sa décision dans un délai de six mois, mais les travaux ne sont pas suspendus (art. 2 de la loi du 30 décembre 1966 ; art. 7 et 8 du décret du 10 septembre 1970).

La collectivité publique (Etat, département ou commune) devenue propriétaire d'un immeuble classé à la suite d'une procédure d'expropriation engagée dans les conditions prévues par la loi du 31 décembre 1913 (art. 6), peut le céder de gré à gré à une personne publique ou privée qui s'engage à l'utiliser aux fins et conditions prévues au cahier des charges annexé à l'acte de cession. La cession à une personne privée doit être approuvée par décret en Conseil d'Etat (art. 9-2 de la loi de 1913, art. 10 du décret n° 70-836 du 10 septembre 1970 et décret n° 70-837 du 10 septembre 1970).

## b) Inscription sur l'inventaire supplémentaire des monuments historiques

Néant.

## c) Abords des monuments historiques classés ou inscrits

Néant.



AC<sub>2</sub>

## PROTECTION DES SITES NATURELS ET URBAINS

### I. - GÉNÉRALITÉS

Servitudes de protection des sites et monuments naturels (réserves naturelles).

Loi du 2 mai 1930 modifiée et complétée par la loi du 27 août 1941, l'ordonnance du 2 novembre 1945, la loi du 1<sup>er</sup> juillet 1957 (réserves foncières, art. 8-1), l'ordonnance du 23 août 1958, loi n° 67-1174 du 28 décembre 1967.

Loi n° 79-1150 du 29 décembre 1979 relative à la publicité, aux enseignes et préenseignes, complétée par la loi n° 85-729 du 18 juillet 1985 et décrets d'application n°s 80-923 et 80-924 du 21 novembre 1980, n° 82-211 du 24 février 1982, n° 82-723 du 13 août 1982, n° 82-1044 du 7 décembre 1982.

Loi n° 83-8 du 7 janvier 1983 relative à la répartition de compétences entre les communes, les départements, les régions et l'Etat.

Loi n° 83-360 du 12 juillet 1983 relative à la démocratisation des enquêtes publiques et à la protection de l'environnement.

Décret n° 69-607 du 13 juin 1969 portant application des articles 4 et 5-1 de la loi du 2 mai 1930 modifiée.

Décret n° 69-825 du 28 août 1969 portant déconcentration et unification des organismes consultatifs en matière d'opération immobilières, d'architecture et d'espaces protégés (modifiés par décrets des 21 mars 1972, 6 mai 1974 et 14 mai 1976).

Décret n° 79-180 du 6 mars 1979 instituant les services départementaux de l'architecture.

Décret n° 79-181 du 6 mars 1979 instituant des délégués régionaux à l'architecture et à l'environnement.

Décret n° 85-467 du 24 avril 1985 relatif au statut particulier du corps des inspecteurs généraux des monuments historiques chargés des sites et paysages.

Décret n° 88-1124 du 15 décembre 1988 relatif à la déconcentration de la délivrance de certaines autorisations requises par la loi du 2 mai 1930 dans les sites classés ou en instance de classement.

Code de l'urbanisme, articles L. 410-1, L. 421-1, L. 422-2, L. 430-8, R. 410-4, R. 410-13, R. 421-19, R. 421-36, R. 421-38-5, R. 421-38-6, R. 421-38-8, R. 422-8, R. 430-10, R. 430-12, R. 430-15-7, R. 430-26, R. 430-27, R. 442-4-8, R. 442-4-9, R. 442-6, R. 443-9, R. 443-10.

Circulaire du 19 novembre 1979 relative à l'application du titre II de la loi n° 67-1174 du 28 décembre 1967 modifiant la loi du 2 mai 1930 sur les sites.

Circulaire n° 88-101 du 19 décembre 1988 relative à la déconcentration de la délivrance de certaines autorisations requises par la loi du 2 mai 1930.

Circulaire du 2 décembre 1977 (ministère de la culture et de l'environnement) relative au report des servitudes d'utilité publique concernant les monuments historiques et les sites, en annexe des plans d'occupation des sols.

Circulaire n° 80-51 du 15 avril 1980 (ministère de l'environnement et du cadre de vie) relative à la responsabilité des délégués régionaux à l'architecture et à l'environnement en matière de protection des sites, abords et paysages.

Ministère de l'équipement, du logement, des transports et de la mer, direction de l'architecture et de l'urbanisme (sous-direction des espaces protégés).

## II. - PROCÉDURE D'INSTITUTION

### A. - PROCÉDURE

#### a) *Inscription sur l'inventaire des sites* (Décret n° 69-603 du 13 juin 1969)

Sont susceptibles d'être portés sur cet inventaire, les monuments naturels et les sites qui ne présentent pas un intérêt exceptionnel mais dont l'évolution doit être rigoureusement suivie sur le plan paysager, non seulement du point de vue de la qualité de l'architecture, mais également de nombreux autres composants du paysage. L'autorité administrative a le pouvoir d'inscrire sur l'inventaire des sites, non seulement les terrains présentant en eux-mêmes du point de vue historique, scientifique, légendaire ou pittoresque un intérêt général, mais aussi dans la mesure où la nature du site le justifie, les parcelles qui contribuent à la sauvegarde de ces sites (Conseil d'Etat, 10 octobre 1973, S.C.I. du 27-29, rue Molitor ; Dr. adm. 1973, n° 324).

Cette procédure peut ouvrir la voie à un classement ultérieur.

L'inscription est prononcée par arrêté du ministre dans les attributions duquel le site se trouve placé, sur proposition ou après avis de la commission départementale des sites.

Le consentement des propriétaires n'est pas demandé (Conseil d'Etat, 13 mars 1935, époux Moranville : leb., p. 325 ; 23 février 1949, Angély : leb., p. 767), mais l'avis de la (ou les) commune(s) intéressée(s) est requis avant consultation de la commission départementale des sites.

Si le maire ne fait pas connaître au préfet la réponse du conseil municipal dans le délai de trois mois à compter de la réception de la demande d'avis, cette réponse est réputée favorable (art. 1<sup>er</sup> du décret du 13 juin 1969).

L'arrêté ne comporte pas nécessairement la liste des parcelles cadastrales inscrites sur l'inventaire ; des limites naturelles dès lors qu'elles s'appuient sur une délimitation cadastrale (rivières, routes...) peuvent être utilisées.

S'agissant de la motivation de l'arrêté, le Conseil d'Etat dans une décision du 26 juillet 1985, Mme Robert Margat (Dr. adm. 1985, n° 510), confirmée par une autre décision en date du 7 novembre 1986 Geouffre de la Fradelle (AJDA 1987, p. 124, note X. Prétot), a jugé qu'une décision de classement d'un site ne présentant pas le caractère d'une décision administrative individuelle et que la circulaire de 1980 n'ayant pas valeur réglementaire, cette décision n'avait pas à être motivée. Cette jurisprudence doit être transposée pour la procédure d'inscription sur l'inventaire des sites.

#### b) *Classement du site*

Sont susceptibles d'être classés, les sites dont l'intérêt paysager est exceptionnel et qui méritent à cet égard d'être distingués et intégralement protégés et les sites présentant un caractère remarquable, qu'il soit artistique, historique, scientifique, légendaire ou pittoresque, qu'il conviendrait de maintenir en l'état sauf si le ministre, dans les attributions duquel le site se trouve placé, autorise expressément la modification.

L'initiative du classement peut émaner de la commission départementale des sites.

Le classement est prononcé après enquête administrative dirigée par le préfet et après avis de la commission départementale des sites.

Le préfet désigne le chef de service chargé de conduire la procédure et fixe la date à laquelle celle-ci doit être ouverte et sa durée qui est comprise entre quinze et trente jours. Pendant la période de vingt jours consécutive à la fin de l'enquête, toute personne concernée par le projet peut faire valoir ses observations.

L'arrêté indique les heures et les lieux où le public peut prendre connaissance du projet de classement qui comporte une notice explicative contenant l'objet de la mesure de protection et éventuellement les prescriptions particulières de classement et un plan de délimitation du site.

Cet arrêté est inséré dans deux journaux dont au moins un quotidien dont la distribution est assurée dans les communes intéressées. Il est en outre publié dans ces communes par voie d'affichage (art. 4 du décret du 13 juin 1969).

Lorsque les propriétaires ont donné leur consentement, le classement est prononcé par arrêté du ministre compétent (classement amiable) sans que l'avis de la commission supérieure des sites soit obligatoire.

Si le consentement de tous les propriétaires n'est pas acquis, le classement est prononcé après avis de la commission supérieure des sites, par décret en Conseil d'Etat (classement d'office).

Lorsque le site est compris dans le domaine public ou privé de l'Etat, le ministre dans les attributions duquel le site se trouve placé et le ministre des finances donnent leur accord, le site est classé par arrêté du ministre compétent. Dans le cas contraire (accords non obtenus), le classement est prononcé par décret en Conseil d'Etat.

Lorsque le site est compris dans le domaine public ou privé d'un département, d'une commune ou appartient à un établissement public, le classement est prononcé par arrêté du ministre compétent si la personne publique propriétaire consent à ce classement. Dans le cas contraire, il est prononcé par décret en Conseil d'Etat après avis de la commission supérieure des sites.

Le classement d'un lac privé ou d'un cours d'eau dont le lit est propriété privée, nécessite, lorsqu'il peut produire une énergie électrique permanente (été comme hiver) d'au moins 50 kilowatts, l'avis des ministres intéressés (art. 6 et 8 de la loi du 2 mai 1930).

Cet avis doit être formulé dans un délai de trois mois. En cas d'accord entre les ministres, le classement est prononcé par arrêté, dans le cas contraire par décret en Conseil d'Etat.

La protection d'un site ou d'un monument naturel peut faire l'objet d'un projet de classement. Dans ce cas, les intéressés sont invités à présenter leurs observations. Pour ce faire, une enquête publique est prévue, dont les modalités sont fixées par le décret du 13 juin 1969 dans son article 4.

#### c) Zones de protection

(Titre III, loi du 2 mai 1930)

La loi du 2 mai 1930 dans son titre III avait prévu l'établissement d'une zone de protection autour des monuments classés ou des sites classés ou inscrits, lorsque la protection concernait des paysages très étendus et que leur classement aurait dépassé le but à atteindre ou encore aurait été trop onéreux.

La loi n° 83-8 du 7 janvier 1983 abroge les articles 17 à 20 et 28 de la loi du 2 mai 1930, relatifs à la zone de protection de cette loi. Toutefois, les zones de protection créées en application de la loi de 1930 continuent à produire leurs effets jusqu'à leur suppression ou leur remplacement par des zones de protection du patrimoine architectural et urbain.

### B. - INDEMNISATION

#### a) Inscription sur l'inventaire des sites

Aucune indemnité n'est prévue compte tenu qu'il s'agit de servitudes peu gênantes pour les propriétaires.

#### b) Classement

Peut donner lieu à indemnité au profit des propriétaires s'il entraîne une modification de l'état ou de l'utilisation des lieux déterminant un préjudice direct, matériel et certain. La demande doit être présentée par le propriétaire dans le délai de six mois à dater de la mise en demeure.

A défaut d'accord amiable, l'indemnité est fixée par le juge de l'expropriation.

#### c) Zone de protection

L'indemnité est prévue comme en matière de classement, mais le propriétaire dispose d'un délai d'un an après la notification du décret pour faire valoir ses réclamations devant les tribunaux judiciaires.

### C. - PUBLICITÉ

#### a) Inscription sur l'inventaire des sites

Insertion de l'arrêté prononçant l'inscription dans deux journaux dont au moins un quotidien dont la distribution est assurée dans les communes intéressées.

L'insertion est renouvelée au plus tard le dernier jour du mois qui suit la première publication.

Affichage en mairie et à tout autre endroit habituellement utilisé pour l'affichage des actes publics, pour une durée qui ne peut être inférieure à un mois.

Publication annuelle au *Journal officiel* de la République française et insertion au recueil des actes administratifs du département.

La décision d'inscription est notifiée aux propriétaires (lorsque leur nombre est inférieur à cent) des parcelles concernées, faute de quoi la décision ne leur serait pas opposable (Conseil d'Etat, 6 octobre 1976, ministre des aff. cult. et assoc. des habitants de Roquebrune ; Conseil d'Etat, 14 décembre 1981, Société centrale d'affichage et de publicité : *Leb.*, p. 466).

Une publicité collective peut être substituée à la notification individuelle dans les cas où le nombre de propriétaires est supérieur à cent ou lorsque l'administration est dans l'impossibilité de connaître l'identité ou le domicile des propriétaires (art. 4 nouveau de la loi du 2 mai 1930, loi du 28 décembre 1967, article 2 du décret du 13 juin 1969). Cette publicité est réalisée à la diligence du préfet.

#### b) Classement

Publication au *Journal officiel* de la République française.

Notification au propriétaire lorsque la décision comporte des prescriptions particulières tendant à modifier l'état ou l'utilisation des lieux (décret n° 69-607 du 13 juin 1969).

#### c) Zone de protection

La publicité est la même que pour le classement.

### III. - EFFETS DE LA SERVITUDE

#### A. - PRÉROGATIVES DE LA PUISSANCE PUBLIQUE

##### 1° Prérrogatives exercées directement par la puissance publique

###### a) Inscription sur l'inventaire des sites

Si le propriétaire a procédé à des travaux autres que l'exploitation courante ou l'entretien normal sans en avoir avisé le maire 4 mois à l'avance, l'interruption des travaux peut être ordonnée, soit sur réquisition du ministère public agissant à la requête du maire, du fonctionnaire compétent ou de l'une des associations visées à l'article L. 480-1 du code de l'urbanisme, soit même d'office, par le juge d'instruction saisi des poursuites ou par le tribunal correctionnel.

Le maire peut également, si l'autorité judiciaire ne s'est pas encore prononcée, ordonner par arrêté motivé l'interruption des travaux.

Le maire peut être chargé de l'exécution de la décision judiciaire et prendre toute mesure de coercition nécessaire notamment procéder à la saisie des matériaux approvisionnés ou du matériel de chantier (art. 22 nouveau de la loi du 28 décembre 1967).

###### b) Instance de classement d'un site

Si une menace pressante pèse sur un site, le ministre peut ouvrir une instance de classement, sans instruction préalable. Cette mesure conservatoire s'applique immédiatement, dès notification au préfet et au propriétaire. Lorsque l'identité ou le domicile du propriétaire sont inconnus, la notification est valablement faite au maire qui en assure l'affichage et, le cas échéant, à l'occupant des lieux.

L'instance de classement vaut pendant une année et emporte tous les effets du classement (art. 9 de la loi du 2 mai 1930, arrêts du Conseil d'Etat du 24 novembre 1978, Dame Lamarche Jacomet, et 12 octobre 1979, commune de Trégastel : *Dr. adm.* 1979, n° 332).



Elle a pour objet, non de subordonner la validité du classement à la notification du projet aux propriétaires intéressés, mais de conférer à l'administration la faculté de faire obstacle à la modification de l'état ou de l'aspect des lieux, dès avant l'intervention de l'arrêté ou du décret prononçant le classement (Conseil d'Etat, 31 mars 1978, société Cap-Bénat).

## 2° Obligations de faire imposées au propriétaire

### a) *Inscription sur l'inventaire des sites*

(Art. 4, loi du 2 mai 1930)

Obligation pour le propriétaire d'aviser le préfet quatre mois à l'avance de son intention d'entreprendre des travaux autres que ceux d'exploitation courante ou d'entretien normal (art. 4 de la loi du 2 mai 1930, art. 3 de la loi du 28 décembre 1967 et circulaire du 19 novembre 1969).

A l'expiration de ce délai, le silence de l'administration équivaut à une acceptation ; le propriétaire peut alors entreprendre les travaux envisagés, sous réserve du respect des règles relatives au permis de construire.

Lorsque l'exécution des travaux nécessitent la délivrance d'un permis de construire, la demande de permis tient lieu de la déclaration préalable prévue à l'article 4 de la loi du 2 mai 1930. Le permis de construire est délivré après avis de l'architecte des bâtiments de France ; cet avis est réputé favorable faute de réponse dans le délai d'un mois suivant la transmission de la demande de permis de construire par l'autorité chargée de son instruction, sauf si l'architecte des bâtiments de France fait connaître dans ce délai, par une décision motivée, à cette autorité, son intention d'utiliser un délai plus long qui ne peut en tout état de cause excéder deux mois (art. R. 421-38-5 du code de l'urbanisme).

Lorsque l'exécution des travaux est subordonnée à la délivrance d'un permis de démolir, la demande de permis tient lieu de la déclaration préalable prévue à l'article 4 de la loi du 2 mai 1930 (art. L. 430-8 du code de l'urbanisme). Dans ce cas le permis de démolir doit être conforme à l'avis du ministre chargé des sites, ou de son délégué (art. R. 430-12 du code de l'urbanisme). En outre, le ministre chargé de l'urbanisme peut, soit d'office, soit à la demande d'un autre ministre, évoquer tout dossier et prendre les décisions nécessaires conjointement avec le ministre intéressé (art. R. 430-15-7 du code de l'urbanisme).

Lorsqu'un immeuble menaçant ruine est situé dans un site inscrit, sa réparation ou sa démolition ne peut être ordonnée par le maire conformément aux articles L. 511-1 et L. 511-2 du code de la construction et de l'habitation, qu'après avis de l'architecte des bâtiments de France. Cet avis est réputé délivré en l'absence de réponse dans le délai de huit jours. En cas de péril imminent donnant lieu à application de la procédure prévue à l'article L. 511-3 du code de la construction et de l'habitation, le maire informe l'architecte des bâtiments de France en même temps qu'il adresse l'avertissement au propriétaire (art. R. 430-26 du code de l'urbanisme).

Lorsqu'un immeuble insalubre est situé dans un site inscrit, sa démolition ne peut être ordonnée par le préfet en application de l'article 28 du code de la santé publique qu'après avis de l'architecte des bâtiments de France. Cet avis est réputé délivré en l'absence de réponse dans un délai de quinze jours (art. R. 430-27 du code de l'urbanisme).

Lorsque l'exécution des travaux est subordonnée à la délivrance d'une autorisation d'utilisation du sol en application des dispositions du titre II du livre IV de la deuxième partie du code de l'urbanisme, la demande d'autorisation tient lieu de la déclaration préalable (art. 1<sup>er</sup> du décret n° 77-734 du 7 juillet 1977 modifiant l'article 17 bis du décret n° 70-288 du 31 mars 1970).

La décision est de la compétence du maire.

L'administration ne peut s'opposer aux travaux qu'en ouvrant une instance de classement.

Lorsque les travaux sont exemptés de permis de construire, mais soumis au régime de déclaration en application de l'article L. 422-2 du code de l'urbanisme, le service instructeur consulte les autorités mentionnées à l'article R. 421-38-5 du code de l'urbanisme. Les autorités ainsi consultées font connaître à l'autorité compétente leur opposition ou les prescriptions qu'elles demandent dans un délai d'un mois à dater de la réception de la demande d'avis par l'autorité consultée. A défaut de réponse dans ce délai, elles sont réputées avoir émis un avis favorable (art. R. 422-8 du code de l'urbanisme).

b) *Classement d'un site et instance de classement*

(Art. 9 et 12 de la loi du 2 mai 1930)

Obligation pour le propriétaire d'obtenir une autorisation avant l'exécution de tous les travaux susceptibles de détruire ou de modifier l'état ou l'aspect des lieux. Cette disposition vise notamment, la construction (interdiction de bâtir, règles de hauteur, aspect extérieur des immeubles), la transformation, la démolition d'immeubles, l'ouverture de carrières, la transformation des lignes aériennes de distribution électrique ou téléphonique, etc.

Cette autorisation spéciale est délivrée soit :

- par le préfet pour les ouvrages mentionnés à l'article R. 421-1 du code de l'urbanisme à l'exception de ceux prévus au 2 de cet article, pour les constructions et travaux ou ouvrages exemptés de permis de construire en application du deuxième alinéa de l'article R. 422-1 et de l'article R. 422-2 du code de l'urbanisme, pour l'édification ou la modification des clôtures ;

- par le ministre chargé des sites dans tous les autres cas, ainsi que lorsque ce ministre a décidé d'évoquer le dossier (art. 2 du décret n° 88-1124 du 15 décembre 1988 modifiant l'article 9 de la loi du 2 mai 1930).

La commission départementale des sites et éventuellement la commission supérieure doivent être consultées préalablement à la décision ministérielle.

Le permis de construire étant subordonné à un accord exprès, le pétitionnaire ne pourra bénéficier d'un permis tacite (art. R.421-12 et R. 421-19 du code de l'urbanisme).

Lorsque les travaux sont exemptés de permis de construire mais soumis au régime de déclaration en application de l'article L. 422-2 du code de l'urbanisme, le service instructeur consulte les autorités mentionnées à l'article R. 421-38-6 II du code de l'urbanisme.

Les autorités ainsi consultées font connaître à l'autorité compétente leur opposition ou les prescriptions qu'elles demandent dans un délai d'un mois à dater de la réception de la demande d'avis par l'autorité consultée. A défaut de réponse dans ce délai, elles sont réputées avoir émis un avis favorable (art. R. 422-8 du code de l'urbanisme).

La démolition des immeubles dans les sites classés demeure soumise aux dispositions de la loi du 2 mai 1930 modifiée (art. L. 430-1, dernier alinéa, du code de l'urbanisme).

Lorsque les travaux projetés nécessitent une autorisation au titre des installations et travaux divers du code de l'urbanisme, l'autorisation exigée par l'article R. 442-2 du code de l'urbanisme tient lieu de l'autorisation exigée en vertu de l'article 9 (instance de classement) et 12 (classement) de la loi du 2 mai 1930 sur les sites, et ce sur les territoires mentionnés à l'article R. 442-1 dudit code, où s'appliquent les dispositions de l'article R. 442-2 du code de l'urbanisme.

Dans les communes où un plan d'occupation des sols n'a pas été approuvé, cette autorisation est délivrée par le préfet (art. R. 442-6-4 [3°] du code de l'urbanisme).

Obligation pour le vendeur de prévenir l'acquéreur de l'existence de la servitude et de signaler l'aliénation au ministre compétent.

Obligation pour le propriétaire à qui l'administration a notifié l'intention de classement de demander une autorisation avant d'apporter une modification à l'état des lieux et à leur aspect, et ce pendant une durée de douze mois à dater de la notification (mesures de sauvegarde : art. 9 nouveau de la loi du 2 mai 1930, loi du 28 décembre 1967).

c) *Zone de protection du site*

(Art. 17 de la loi du 2 mai 1930)

Les effets de l'établissement d'une zone varient selon les cas d'espèce, puisque c'est le décret de protection qui détermine exactement les servitudes imposées au fonds.

Lorsque les travaux nécessitent un permis de construire, le dit permis ne peut être délivré qu'avec l'accord exprès du ministre chargé des sites ou de leur délégué ou encore de l'autorité mentionnée dans le décret instituant la zone de protection (art. R. 421-38-6 du code de l'urbanisme).

Le pétitionnaire ne pourra bénéficier d'un permis de construire tacite (art. R. 421-12 et R. 421-19 du code de l'urbanisme).

Lorsque les travaux sont soumis au régime de déclaration en application de l'article L. 422-2 du code de l'urbanisme, le service instructeur consulte les autorités mentionnées à l'article R. 421-38-6 II du code de l'urbanisme. Les autorités ainsi consultées font connaître à

l'autorité compétente leur opposition ou les prescriptions qu'elles demandent dans un délai d'un mois à dater de la réception de la demande d'avis par l'autorité consultée. A défaut de réponse dans ce délai, elles sont réputées avoir émis un avis favorable (art. R. 422-8 du code de l'urbanisme).

Le permis de démolir visé aux articles L. 430-1 et suivants du code de l'urbanisme, tient lieu de l'autorisation de démolir prévue par la loi du 2 mai 1930 sur les sites (article L. 430-1 du code de l'urbanisme). Dans ce cas, le permis de démolir doit être conforme à l'avis du ministre des sites ou de son délégué.

## B. - LIMITATIONS AU DROIT D'UTILISER LE SOL

### 1° Obligations passives

#### a) *Inscription sur l'inventaire des sites*

Interdiction de toute publicité, sauf dérogation (dans les formes prévues à la section 4 de la loi n° 79-1150 du 29 décembre 1979 relative à la publicité, aux enseignes et préenseignes, modifiée par la loi n° 85-729 du 18 juillet 1985) dans les sites inscrits à l'inventaire et dans les zones de protection délimitées autour de ceux-ci (art. 7 de la loi de 1979).

Les préenseignes sont soumises aux dispositions mentionnées ci-dessus concernant la publicité (art. 18 de la loi du 29 décembre 1979).

L'installation des enseignes est soumise à autorisation dans les zones visées ci-dessus (art. 17 de la loi du 29 décembre 1979).

Interdiction d'établir des campings sauf autorisation préfectorale (décret n° 59-275 du 7 février 1959 et décret d'application n° 68-134 du 9 février 1968) ou de créer des terrains aménagés en vue du stationnement des caravanes (art. R. 443.9 du code de l'urbanisme). Obligation pour le maire de faire connaître par affichage et panneaux ces réglementations.

#### b) *Classement du site et instance de classement*

Interdiction de toute publicité sur les monuments naturels et dans les sites classés (art. 4 de la loi du 29 décembre 1979). Les préenseignes sont soumises à la même interdiction (art. 18 de la loi du 29 décembre 1979).

L'installation d'une enseigne est soumise à autorisation dans les zones visées ci-dessus (art. 17 de la loi du 29 décembre 1979).

Interdiction à quiconque d'acquérir un droit de nature à modifier le caractère et l'aspect des lieux.

Interdiction d'établir une servitude conventionnelle sauf autorisation du ministre compétent.

Interdiction d'établir des campings sauf autorisation ministérielle accordée après avis de la commission départementale et supérieure des sites (décret n° 59-275 du 7 février 1959 et décret d'application n° 68-134 du 9 février 1968), ou de créer des terrains aménagés en vue du stationnement des caravanes (art. R. 443-9 du code de l'urbanisme). Obligation pour le maire de faire connaître ces réglementations par affichage et panneaux.

#### c) *Zone de protection d'un site*

Obligation pour le propriétaire des parcelles situées dans une telle zone de se soumettre aux servitudes particulières à chaque secteur déterminé par le décret d'institution et relatives aux servitudes de hauteur, à l'interdiction de bâtir, à l'aspect esthétique des constructions... La commission supérieure des sites est, le cas échéant, consultée par les préfets ou par le ministre compétent préalablement aux décisions d'autorisation.

Interdiction de toute publicité, sauf dérogation dans les formes prévues à la section 4 de la loi du 29 décembre 1979, dans les zones de protection délimitées autour d'un site classé (art. 7 de la loi de 1979).

Les préenseignes sont soumises aux dispositions mentionnées ci-dessus, en ce qui concerne la publicité (art. 18 de la loi de 1979).

Interdiction en règle générale d'établir des campings et terrains aménagés en vue du stationnement des caravanes.

2° Droits résiduels du propriétaire

a) *Inscription sur l'inventaire des sites*

Possibilité pour le propriétaire de procéder à des travaux d'exploitation courante en ce qui concerne les fonds ruraux et d'entretien normal pour les édifices dans les conditions mentionnées au § A 2° a.

b) *Classement d'un site*

Possibilité pour le propriétaire de procéder aux travaux pour lesquels il a obtenu l'autorisation dans les conditions visées au § A 2° b.



PT<sub>2</sub>

## TÉLÉCOMMUNICATIONS

### I. - GÉNÉRALITÉS

Servitudes relatives aux transmissions radioélectriques concernant la protection contre les obstacles des centres d'émission et de réception exploités par l'Etat.

Code des postes et télécommunications, articles L. 54 à L. 56, R. 21 à R. 26 et R. 39.

Premier ministre (comité de coordination des télécommunications, groupement des contrôles radioélectriques, C.N.E.S.).

Ministère des postes, des télécommunications et de l'espace (direction de la production, service du trafic, de l'équipement et de la planification).

Ministère de la défense.

Ministère de l'intérieur.

Ministère chargé des transports (direction générale de l'aviation civile [services des bases aériennes], direction de la météorologie nationale, direction générale de la marine marchande, direction des ports et de la navigation maritimes, services des phares et balises).

### II. - PROCÉDURE D'INSTITUTION

#### A. - PROCÉDURE

Servitudes instituées par un décret particulier à chaque centre, soumis au contreseing du ministre dont les services exploitent le centre et du secrétaire d'Etat chargé de l'environnement. Ce décret auquel est joint le plan des servitudes intervient après consultation des administrations concernées, enquête publique dans les communes intéressées et transmission de l'ensemble de dossier d'enquête au Comité de coordination des télécommunications. L'accord préalable du ministre chargé de l'industrie et du ministre chargé de l'agriculture est requis dans tous les cas. Si l'accord entre les ministres n'intervient pas, il est statué par décret en Conseil d'Etat (art. 25 du code des postes et des télécommunications).

Les servitudes instituées par décret sont modifiées selon la procédure déterminée ci-dessus lorsque la modification projetée entraîne un changement d'assiette de la servitude ou son aggravation. Elles sont réduites ou supprimées par décret sans qu'il y ait lieu de procéder à l'enquête (art. R. 25 du code des postes et des télécommunications).

Le plan des servitudes détermine, autour des centres d'émission et de réception dont les limites sont définies conformément au deuxième alinéa de l'article R. 22 du code des postes et télécommunications ou entre des centres assurant une liaison radioélectrique sur ondes de fréquence supérieure à 30 MHz, différentes zones possibles de servitudes.

*a) Autour des centres émetteurs et récepteurs et autour des stations de radiorepérage et de radionavigation, d'émission et de réception  
(Art. R. 21 et R. 22 du code des postes et des télécommunications)*

#### Zone primaire de dégagement

A une distance maximale de 200 mètres (à partir des limites du centre), les différents centres à l'exclusion des installations radiogoniométriques ou de sécurité aéronautique pour lesquelles la distance maximale peut être portée à 400 mètres.

#### Zone secondaire de dégagement

La distance maximale à partir des limites du centre peut être de 2 000 mètres.

### Secteur de dégagement

D'une couverture de quelques degrés à 360° autour des stations de radiorepérage et de radionavigation et sur une distance maximale de 5 000 mètres entre les limites du centre et le périmètre du secteur.

b) *Entre deux centres assurant une liaison radioélectrique par ondes de fréquence supérieure à 30 MHz*

(Art. R. 23 du code des postes et des télécommunications)

### Zone spéciale de dégagement

D'une largeur approximative de 500 mètres compte tenu de la largeur du faisceau hertzien proprement dit estimée dans la plupart des cas à 400 mètres et de deux zones latérales de 50 mètres.

## B. - INDEMNISATION

Possible si le rétablissement des liaisons cause aux propriétés et aux ouvrages un dommage direct matériel et actuel (art. L. 56 du code des postes et des télécommunications). La demande d'indemnité doit être faite dans le délai d'un an du jour de la notification des mesures imposées. A défaut d'accord amiable, les contestations relatives à cette indemnité sont de la compétence du tribunal administratif (art. L. 56 du code des postes et des télécommunications) (1).

## C. - PUBLICITÉ

Publication des décrets au *Journal officiel* de la République française.

Publication au fichier du ministère des postes, des télécommunications et de l'espace (instruction du 21 juin 1961, n° 40) qui alimente le fichier mis à la disposition des préfets, des directeurs départementaux de l'équipement, des directeurs interdépartementaux de l'industrie.

Notification par les maires aux intéressés des mesures qui leur sont imposées.

## III. - EFFETS DE LA SERVITUDE

### A. - PRÉROGATIVES DE LA PUISSANCE PUBLIQUE

#### 1° Prérrogatives exercées directement par la puissance publique

Droit pour l'administration de procéder à l'expropriation des immeubles par nature pour lesquels aucun accord amiable n'est intervenu quant à leur modification ou à leur suppression, et ce dans toutes les zones et le secteur de dégagement.

#### 2° Obligations de faire imposées au propriétaire

##### *Au cours de l'enquête publique*

Les propriétaires sont tenus, dans les communes désignées par arrêté du préfet, de laisser pénétrer les agents de l'administration chargés de la préparation du dossier d'enquête dans les propriétés non closes de murs ou de clôtures équivalentes (art. R. 25 du code des postes et des télécommunications).

##### *Dans les zones et dans le secteur de dégagement*

Obligation pour les propriétaires, dans toutes les zones et dans le secteur de dégagement, de procéder si nécessaire à la modification ou à la suppression des bâtiments constituant des immeubles par nature, aux termes des articles 518 et 519 du code civil.

(1) N'ouvre pas droit à indemnité l'institution d'une servitude de protection des télécommunications radioélectriques entraînant l'inconstructibilité d'un terrain (Conseil d'Etat, 17 octobre 1980, époux Pascal : C.J.E.G. 1980, p. 161).

Obligation pour les propriétaires, dans la zone primaire de dégagement, de procéder si nécessaire à la suppression des excavations artificielles, des ouvrages métalliques fixes ou mobiles, des étendues d'eau ou de liquide de toute nature.

## B. - LIMITATIONS AU DROIT D'UTILISER LE SOL

### 1° Obligations passives

Interdiction, dans la zone primaire, de créer des excavations artificielles (pour les stations de sécurité aéronautique), de créer tout ouvrage métallique fixe ou mobile, des étendues d'eau ou de liquide de toute nature ayant pour résultat de perturber le fonctionnement du centre (pour les stations de sécurité aéronautique et les centres radiogoniométriques).

Limitation, dans les zones primaires et secondaires et dans les secteurs de dégagement, de la hauteur des obstacles. En général le décret propre à chaque centre renvoie aux cotes fixées par le plan qui lui est annexé.

Interdiction, dans la zone spéciale de dégagement, de créer des constructions ou des obstacles au-dessus d'une ligne droite située à 10 mètres au-dessous de celle joignant les aériens d'émission ou de réception sans, cependant, que la limitation de hauteur imposée puisse être inférieure à 25 mètres (art. R. 23 du code des postes et des télécommunications).

### 2° Droits résiduels du propriétaire

Droit pour les propriétaires de créer, dans toutes les zones de servitudes et dans les secteurs de dégagement, des obstacles fixes ou mobiles dépassant la cote fixée par le décret des servitudes, à condition d'en avoir obtenu l'autorisation du ministre qui exploite ou contrôle le centre.

Droit pour les propriétaires dont les immeubles soumis à l'obligation de modification des installations préexistantes ont été expropriés à défaut d'accord amiable de faire état d'un droit de préemption, si l'administration procède à la revente de ces immeubles aménagés (art. L. 55 du code des postes et des télécommunications).

POSTES ET TÉLÉCOMMUNICATIONS.

LIAISON HERTZIENNE

**LIMOGES – BRIVE-LA-GAILLARDE**

●  
**TRONÇON**

**BEYSSAC – BRIVE-LA-GAILLARDE**  
19 2 2 1 8                      19 2 2 1 2

EXTRAIT DE LA CARTE DE FRANCE :                      1/ 50.000

●  
**ZONES DE DÉGAGEMENT**

CODE DES POSTES ET TÉLÉCOMMUNICATIONS

(Décret n° 62 273 et 62 274 du 12.3.1962)



## LEGENDE

- 1 Dans les zones secondaires de dégagement délimitées par un cercle de 1 000 mètres de rayon à Beyssac et un cercle de 1 000 mètres de rayon à Brive-la-Gaillarde.

il est interdit en dehors des limites du Domaine de l'Etat, sauf autorisation du Secrétaire d'Etat aux P.T.T., de créer des obstacles fixes ou mobiles dont la partie la plus haute excède l'altitude précisée sur le plan ci-contre par rapport au niveau de la mer.

NOTA : Les servitudes relatives à la zone secondaire de dégagement de la station de Brive-la-Gaillarde ont fait l'objet ~~de~~ *du décret du* ~~l'enquête publique~~ sur la liaison Brive-Beaulieu/Dordogne  
5/7/1978

- 2 Dans la zone spéciale de dégagement délimitée par deux traits parallèles distants de 200 mètres, il est interdit en dehors des limites du Domaine de l'Etat sauf autorisation du Secrétaire d'Etat aux P.T.T., de créer des obstacles fixes ou mobiles dont la partie la plus haute excède 25 mètres au-dessus du niveau du sol ou l'altitude précisée sur le plan ci-contre par rapport au niveau de la mer.

NOTA :

Adresse du service à consulter seulement dans le cas où une construction dans les zones de servitudes déroge au Décret ainsi que dans les cas douteux.

DIRECTION OPÉRATIONNELLE  
DES TÉLÉCOMMUNICATIONS  
DU RÉSEAU NATIONAL  
Immeuble CENTREDA  
Avenue Latécoère  
31700 BLAGNAC

STATION DE BEYSSAC

Decret du 8 Aout 1979

De Cr

ALTITUDES MAXIMA

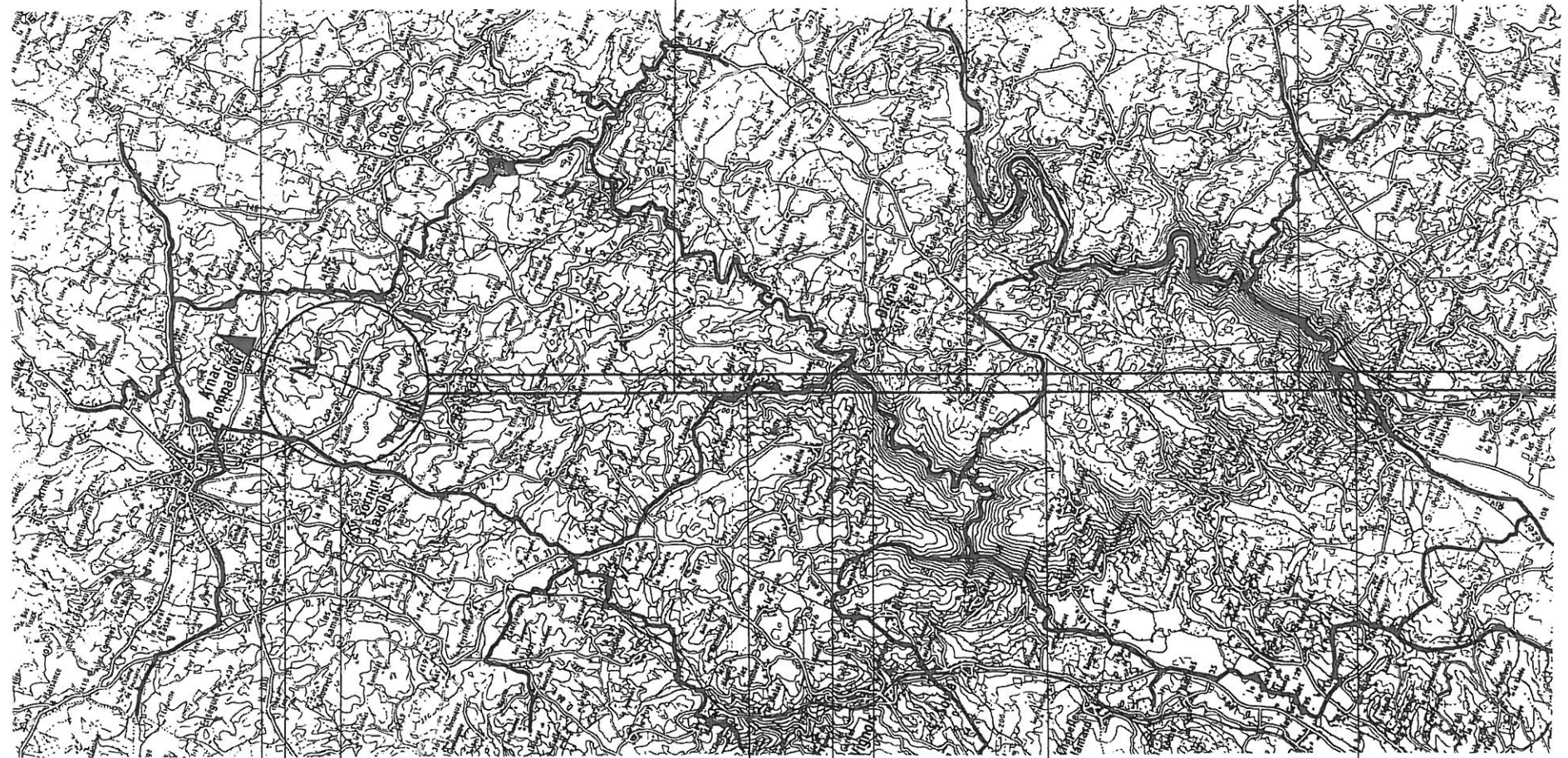
435

410

350

HAUTEUR MAXIMUM

25m



St Sornin-Lavolps

Vignols

Voutezac

Beyssac

Orgnac-S-Vézère

Communes et Départements intéressés

19\_COF

POSTES ET TELECOMMUNICATIONS

Direction Générale  
des Télécommunications  
Direction de la Production  
Sous-Direction D3 - Bureau D

LIAISON HERTZIENNE

UZERCHE - POMPADOUR

TRONCON

Uzerche - Pompadour ( ARNAC - POMPADOUR )  
19.22.001      19.22.002

EXTRAIT DE LA CARTE DE FRANCE :      1/25.000

ZONES DE DEGAGEMENT

CODE DES POSTES ET TELECOMMUNICATIONS

(Décret n° 62273 et 62274 du 12.3.1962)

Dessiné le: 26.5.75 par Defaijs

Vérifié le: " " par BVR

— LEGENDE —

1 Dans les zones secondaires de dégagement délimitées par :  
un cercle de 1000m de rayon à Uzerche et un couloir de 100m  
de large sur 1000m de long à Pompadour.  
il est interdit en dehors des limites du domaine de l'Etat sauf  
autorisation du Secrétaire d'état aux P.T.T. de créer des  
obstacles fixes ou mobiles dont la partie la plus haute ex-  
cède la hauteur précisée sur le plan ci-contre par rapport  
au niveau de la mer

2 Dans la zone spéciale de dégagement délimitée par deux  
traits parallèles distants de 100 mètres, il est interdit en  
dehors des limites du domaine de l'Etat sauf autorisation  
du Secrétaire d'état aux P.T.T. de créer des obstacles fixes ou  
mobiles dont la partie la plus haute excède 25 mètres au des-  
sus du niveau du sol ou l'altitude précisée sur le plan ci-  
contre par rapport au niveau de la mer

Nota: Adresse du Service à consulter seulement dans le cas  
où une construction dans les zones de servitudes  
déroge au Décret ainsi que dans les cas douteux

**DIRECTION**  
**des TÉLÉCOMMUNICATIONS**  
**de la RÉGION de LIMOGES**  
Division Lignes. Section Transmission  
8, Rue Edouard-Vaillant  
87033 LIMOGES CEDEX

# STATION DE POMPADOUR

ARNAC - POMPADOUR

Décret du 7 décembre 1976.

Décret du 7 Décembre 1976.

ALTITUDES MAXIMA-NGF

485

470

450

430



Pompadour

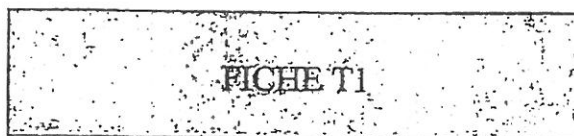
Beysnac

St Sornin-Lavalps

Troche

Communes et  
parlements intéressés

19 CORREZE Pr. Tulle



## *VOIES FERREES*

### I - GENERALITES

Servitudes relatives aux chemins de fer.

Servitudes de grande voirie :

- alignement ;
- occupation temporaire des terrains en cas de réparation ;
- distance à observer pour les plantations et l'élagage des arbres plantés ;
- mode d'exploitation des mines, carrières et sablières.

Servitudes spéciales.

- Constructions ;
- Excavations ;
- Dépôts de matières inflammables ou non.

Servitudes de débroussaillage.

Loi du 15 juillet 1845 sur la police des chemins de fer - Décret du 22 mars 1942.

Code minier : articles 84 modifié et 107.

Code forestier : articles L.322-3 et L.322-4.

Loi du 29 septembre 1892 occupation temporaire.

Décret-loi du 30 octobre 1935 modifié en son article 6 par la loi du 27 octobre 1942 relatif à la servitude de visibilité concernant les voies publiques et les croisements à niveau.

Décret n°59-962 du 31 juillet 1959 modifié concernant l'emploi des explosifs dans les minières et carrières.

Décret du 14 mars 1964 relatif aux voies communales.

Décret n°69-601 du 10 juin 1969 relatif à la suppression des installations lumineuses de nature à créer un danger pour la circulation des trains.

Décret n°80-331 du 7 mai 1980 portant règlement général des industries extractives.

Fiche note 11.18 BIG.n°78-04 du 30 mars 1978.

Ministère des transports – Direction Générale des transports intérieurs – Direction des transports terrestres.

## II – PROCEDURE D'INSTITUTION

### A – Procédure

Application des dispositions de la loi du 15 juillet 1845 sur la police des chemins de fer, qui a institué des servitudes à l'égard des propriétés riveraines de la voie ferrée.

Sont applicables aux chemins de fer :

- \_ Les lois et règlements sur la grande voirie qui ont pour objet d'assurer la conservation des fossés, talus, haies et ouvrages, le pacage des bestiaux et les dépôts de terre et autres objets quelconques (articles 2 et 3 de la loi du 15 juillet 1845) ;
- \_ Les servitudes spéciales qui font peser des charges particulières sur les propriétés riveraines afin d'assurer le bon fonctionnement du service public, que constituent les communications ferroviaires (articles 5 et suivants de la loi du 15 juillet 1845) ;
- \_ Les lois et règlements sur l'extraction des matériaux nécessaires aux travaux publics (loi du 29 septembre 1892 sur l'occupation temporaire).

Les servitudes de grande voirie s'appliquent dans des conditions un peu particulières :

### Alignement

L'obligation d'alignement :

- \_ s'impose aux riverains de la voie ferrée proprement dite et à ceux des autres dépendances du domaine public ferroviaire telles que gares, cours de gare et avenues d'accès non classées dans une autre voirie ;
- \_ ne concerne pas les dépendances qui ne font pas partie du domaine public où seule existe l'obligation éventuelle de bornage à frais communs.

L'alignement accordé et porté à la connaissance de l'intéressé par arrêté du Commissaire de la République a pour but essentiel, d'assurer le respect des limites du chemin de fer.

L'administration ne peut pas, comme en matière de voirie, procéder à des redressements ni bénéficier de la servitude de reculement ( Conseil d'Etat, arrêt Pourreyron du 3 juin 1910).

### Mines et carrières

Si les travaux de recherches ou d'exploitation d'une mine sont de nature à compromettre la conservation des voies de communication, il y sera pourvu par le Préfet.

Les cahiers des charges des concessionnaires indiquent que ces derniers doivent obtenir des Préfets des autorisations spéciales, lorsque les travaux doivent être exécutés à proximité des voies de communication. La distance étant déterminée dans chaque cas d'espèce.

### B - Indemnisation

L'obligation de procéder à la suppression de constructions existant au moment de la promulgation de la loi de 1845 ou lors de l'établissement de nouvelles voies ferrées (article 10 de la loi du 15 juillet 1845), ouvre aux propriétaires un droit à indemnité fixée comme en matière d'expropriation.

L'obligation de procéder à la suppression de plantations, excavations, couvertures en chaumes, amas de matériaux existant au moment de la promulgation de la loi du 15 juillet 1845 ou lors de l'établissement de nouvelles voies ferrées (article 10) ouvre aux propriétaires un droit à indemnité déterminée par la juridiction administrative, selon les règles prévues en matière de dommages de travaux publics.

L'obligation de débroussaillage, conformément aux termes des articles L.322-3 et L.322-4 du code forestier, ouvre aux propriétaires un droit à indemnité. En cas de contestation, l'évaluation en sera faite en dernier ressort par le tribunal d'instance.

Une indemnité est due aux concessionnaires de mines établies antérieurement du fait du dommage permanent résultant de l'impossibilité d'exploiter des richesses minières dans la zone prohibée.

En dehors des cas énoncés ci-dessus, les servitudes applicables aux riverains du chemin de fer n'ouvrent pas droit à indemnité.

### C - Publicité

En matière d'alignement, délivrance de l'arrêté d'alignement par le Préfet.

## III - EFFET DE LA SERVITUDE

### A - Prérogative de la puissance publique

#### 1°) Prérogative exercées directement par la puissance publique

Possibilité pour la SNCF, quand le chemin de fer traverse une zone boisée, d'exécuter à l'intérieur d'une bande de 20 mètres de largeur calculée du bord extérieur de la voie et après en avoir avisé les propriétaires, les travaux de débroussaillage de morts-bois (articles L 322-3 et L 322-4 du code forestier).



## 2°) Obligation de faire imposée au propriétaire

Obligation pour le riverain avant tous travaux de construction, de demander la délivrance de son alignement.

Obligation pour les propriétaires riverains de procéder à l'élagage des plantations situées sur une longueur de 50 mètres de part et d'autre des passages à niveau ainsi que celles faisant saillie sur la zone ferroviaire après intervention pour ces dernières d'un arrêté du Préfet (loi des 16-24 août 1790). Sinon intervention d'office de l'administration.

Obligation pour les riverains d'une voie communale, au croisement avec une voie ferrée, de maintenir, et ce sur une distance de 50 mètres de part et d'autre du centre du passage à niveau, les haies, à une hauteur de 1 mètre au dessus de l'axe de la chaussée et les arbres de haut jet à 3 mètres (Décret du 14 mars 1964 relatif aux voies communales).

Application aux croisements à niveau d'une voie publique et d'une voie ferrée, des dispositions relatives à la servitude de visibilité, figurant au décret-loi du 30 octobre 1935 modifié par la loi du 27 octobre 1942.

Obligation pour les propriétaires, sur ordre de l'Administration, de procéder moyennant indemnité, à la suppression des constructions, plantations, excavations, couvertures en chaume, amas de matériaux combustibles ou non existants dans les zones de protection édictées par la loi du 15 juillet 1845 et pour l'avenir lors de l'établissement de nouvelles voies ferrées (article 10, loi du 15 juillet 1845).

En cas d'infractions aux prescriptions de la loi du 15 juillet 1845 réprimées comme en matière de grande voirie, les contrevenants sont condamnés par le juge administratif, à supprimer dans un délai donné, les constructions, plantations, excavations, couvertures, dépôts contraires aux prescriptions sinon la suppression a lieu d'office aux frais du contrevenant (article 11 alinéa 2 et 3, loi du 15 juillet 1845).

## **B – Limitation au droit d'utiliser le sol**

### 1°) Obligations passives

Obligation pour les riverains voisins d'un croisement à niveau de supporter les servitudes résultant d'un plan de dégagement établi en application du décret-loi du 30 octobre 1935 modifié le 27 octobre 1942 concernant les servitudes de visibilité.

Interdiction aux riverains de la voie ferrée de procéder à l'édification d'aucune construction autre qu'un mur de clôture dans une distance de 2 mètres d'un chemin de fer. Cette distance est mesurée soit de l'arrête supérieure du déblai, soit de l'arrête inférieure du talus de remblai, soit du bord extérieur des fossés du chemin et à défaut d'une ligne tracée à 1,50 mètres à partir des rails extérieurs de la voie de fer. L'interdiction ne s'impose qu'aux riverains de la voie ferrée proprement dite et non pas aux dépendances du chemin de fer non pourvues de voies, elle concerne non seulement les maisons d'habitations mais aussi les magasins, hangars, écuries, etc. (article 5 de la loi du 15 juillet 1845).

Interdiction aux riverains de la voie ferrée de planter des arbres à moins de 6 mètres de la limite de la voie ferrée constatée par un arrêté d'alignement et des haies vives à moins de 2 mètres. Le calcul de la distance est fait d'après les règles énoncées ci-dessus en matière de constructions (application des règles édictées par l'article 5 de la loi du 9 ventôse an XIII).

Interdiction d'établir aucun dépôt de pierres ou objets non inflammables pouvant être projetés sur la voie, à moins de 5 mètres. Les dépôts effectués le long des remblais sont autorisés lorsque la hauteur du dépôt est inférieure à celle du remblai (article 8, loi du 15 juillet 1845).

Interdiction d'établir aucun dépôt de matières inflammables et des couvertures en chaume, à moins de 20 mètres d'un chemin de fer.

Interdiction aux riverains d'un chemin de fer qui se trouve en remblai de plus de 3 mètres au-dessus du terrain naturel, de pratiquer des excavations dans une zone de largeur égale à la hauteur verticale du remblai mesurée à partir du pied du talus (article 6, loi du 15 juillet 1845).

Interdiction aux riverains de la voie ferrée de déverser leurs eaux résiduelles dans les dépendances de la voie ferrée (article 3, loi du 15 juillet 1845).

## 2°) Droits résiduels du propriétaire

Possibilité pour les propriétaires riverains d'obtenir par décision du Préfet, une dérogation à l'interdiction de construire à moins de 2 mètres du chemin de fer, lorsque la sûreté publique, la conservation du chemin de fer et la disposition des lieux le permettent (article 9, loi du 15 juillet 1845).

Possibilité pour les riverains propriétaires de constructions antérieures à la loi de 1845 ou existant lors de la construction d'un nouveau chemin de fer, de les entretenir dans l'état où elles se trouvaient à cette époque (article 5, loi du 15 juillet 1845).

Possibilité pour les propriétaires riverains d'obtenir par décision du Préfet, une dérogation à l'interdiction de planter des arbres (distance ramenée de 6 mètres à 2 mètres) et des haies vives (distance de 2 mètres ramenée à 0,50 mètre).

Possibilité pour les propriétaires riverains d'exécuter des travaux concernant les mines et carrières, à proximité des voies ferrées, à condition d'en avoir obtenu l'autorisation du Préfet déterminant dans chaque cas la distance à observer entre le lieu des travaux et le chemin de fer.

Possibilité pour les propriétaires riverains de pratiquer des excavations, en bordure de voie ferrée en remblai de plus de 3 mètres, dans la zone d'une largeur égale à la hauteur verticale du remblai mesuré à partir du pied du talus, à condition d'en avoir obtenu l'autorisation du Commissaire de la République délivrée après consultation de la SNCF.

Possibilité pour les propriétaires riverains de procéder à des dépôts d'objets non inflammables, dans la zone de prohibition lorsque la sûreté publique, la conservation du chemin de fer et la disposition des lieux le permettent, à condition d'en avoir obtenu autorisation du Préfet.

Les dérogations accordées à ce titre sont toujours révocables (Article 9, loi du 15 juillet 1845).

NOTICE TECHNIQUE

**POUR LE REPORT AUX P.L.U.  
POUR LE REPORT AUX CARTES  
COMMUNALES  
POUR LE REPORT AUX P.O.S.**

*des*

**SERVITUDES GREVANT LES PROPRIETES RIVERAINES DU CHEMIN DE FER**

L'article 3 de la loi du 15 juillet 1845 sur la police des chemins de fer rend applicable aux propriétés riveraines de la voie ferrée, les servitudes prévues par les lois et règlements sur la grande voirie et qui concernent notamment:

- l'alignement,
- l'écoulement des eaux,
- la distance à observer pour les plantations et l'élagage des arbres plantés.

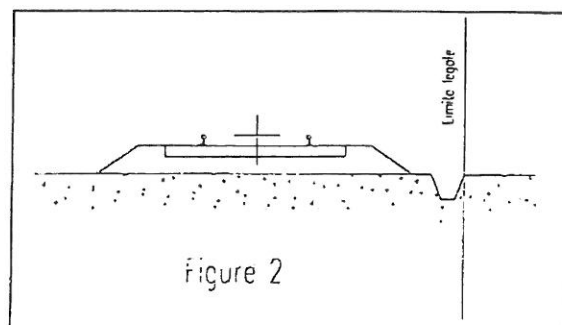
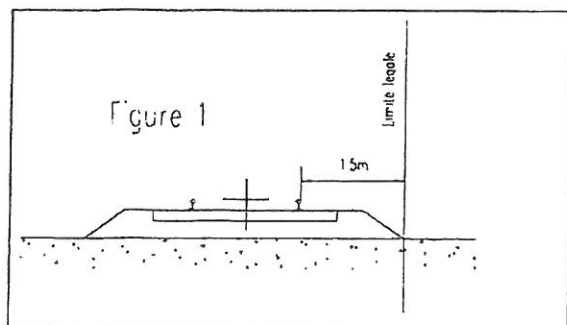
D'autre part, les articles 5 et 6 de ladite loi instituent des servitudes spéciales en ce qui concerne les distances à respecter pour les constructions et les excavations le long de la voie ferrée.

De plus, en application du décret-loi du 30 octobre 1935 modifié par la loi du 27 octobre 1942, des servitudes peuvent grever les propriétés riveraines du chemin de fer en vue d'améliorer la visibilité aux abords des passages à niveau.

Les distances fixées par la loi du 15 juillet 1845 sont calculées à partir de la limite légale du chemin de fer, laquelle est indépendante de la limite réelle du domaine concédé à la SNCF.

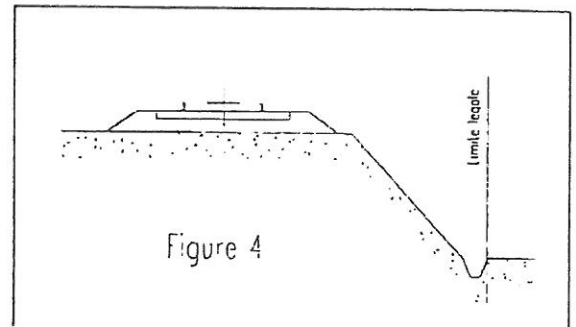
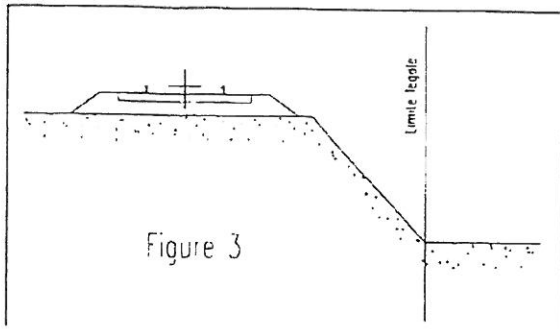
Selon l'article 5 de cette loi, la limite légale du chemin de fer est déterminée de la manière suivante :

- a) Voie en plate-forme sans fossé :
  - une ligne idéale tracée à 1,50 m du bord du rail extérieur (figure 1).
- b) Voie en plate-forme avec fossé :
  - le bord extérieur du fossé (figure 2).



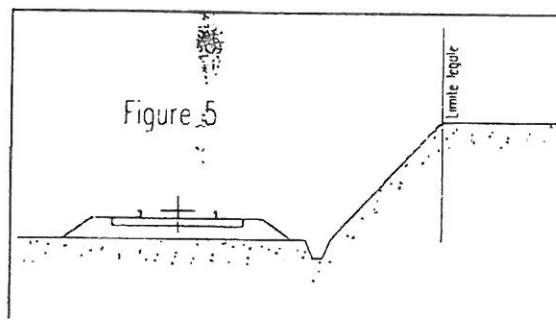
c) Voie en remblai :

- l'arête inférieure du talus de remblai (figure 3)
- ou le bord extérieur du fossé si cette voie comporte un fossé (figure 4)

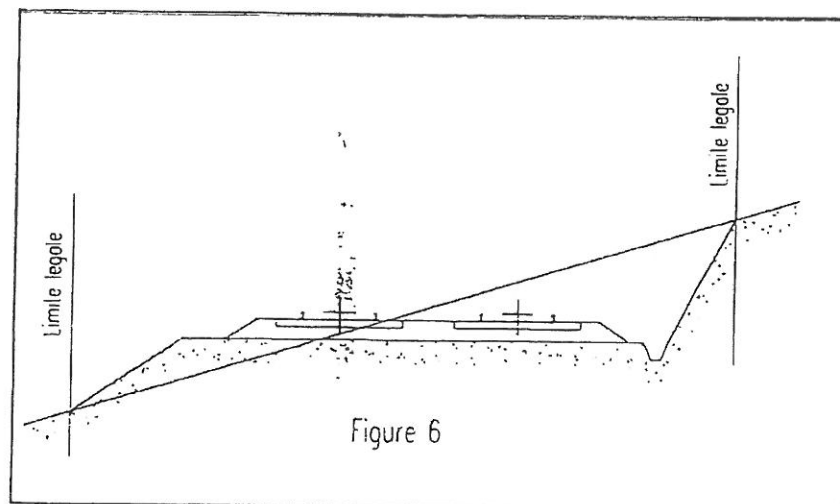


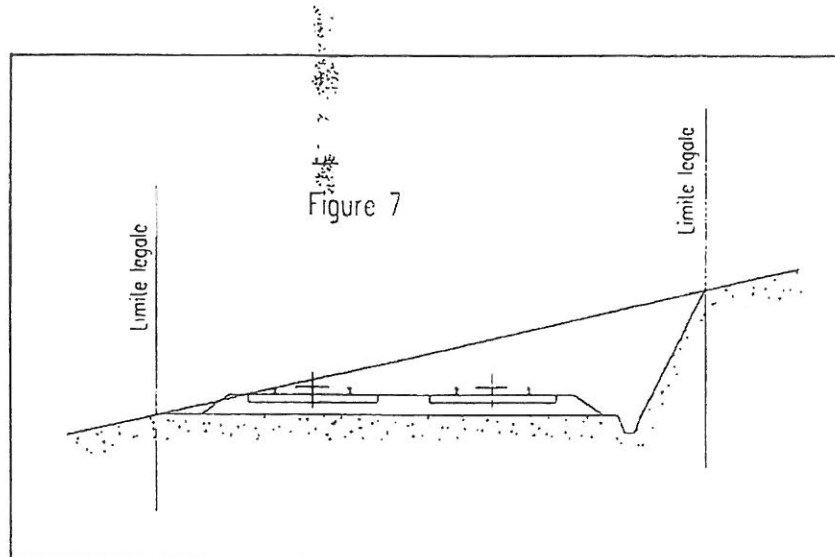
d) Voie en déblai :

- l'arête supérieure du talus de déblai (figure 5)

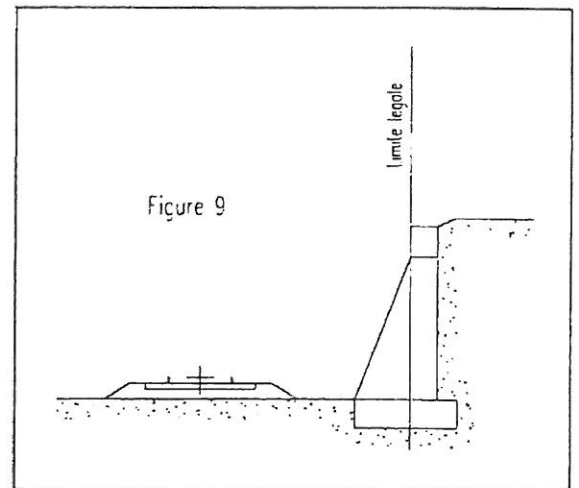
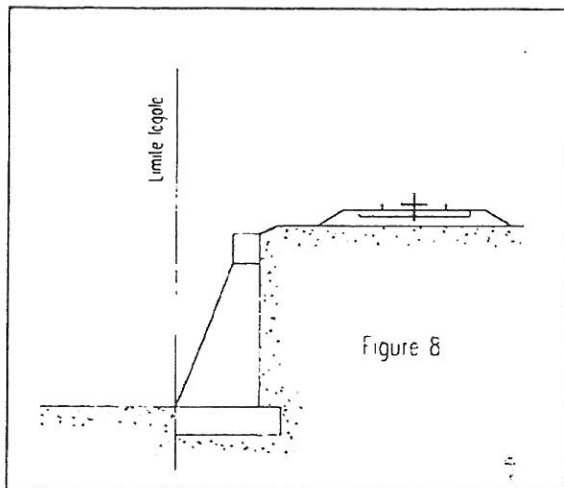


Dans le cas d'une voie posée à flanc de coteau, la limite légale à considérer est constituée par le point extrême des déblais ou remblais effectués pour la construction de la ligne et non la limite du talus naturel (figures 6 et 7).





Lorsque le talus est remplacé par un mur de soutènement, la limite légale est, en cas de remblai, le pied et, en cas de déblai, la crête de ce mur (figure 8 et 9).



Lorsque le chemin de fer est établi en remblai et que le talus a été rechargé ou modifié par suite d'apport de terre ou d'épuration de ballast, la limite légale pourra être déterminée à partir du pied du talus primitif, à moins toutefois que cet élargissement de plate-forme ne soit destiné à l'établissement prochain de nouvelles voies.

En bordure des lignes à voie unique dont la plate-forme a été acquise pour 2 voies, la limite légale est déterminée en supposant la deuxième voie construite avec ses talus et fossés.

Il est, par ailleurs, fait observer que les servitudes prévues par la loi du 15 juillet 1845 sur la police des chemins de fer n'ouvrent pas droit à l'indemnité.

Enfin, il est rappelé qu'indépendamment des servitudes énumérées ci-dessus - dont les conditions d'application vont être maintenant précisées - les propriétaires riverains du chemin de fer doivent se conformer, le cas échéant, aux dispositions de la loi de 1845, concernant les dépôts temporaires et l'exploitation des mines et carrières à proximité des voies ferrées.

## 1 - Alignement.

L'alignement est la procédure par laquelle l'administration détermine les limites du domaine public ferroviaire.

Tout propriétaire riverain du chemin de fer qui désire élever une construction ou établir une clôture, doit demander l'alignement. Cette obligation s'impose non seulement aux riverains de la voie ferrée proprement dite, mais encore à ceux des autres dépendances du domaine public ferroviaire telles que gares, cours de gares, avenues d'accès, etc.

L'alignement est délivré par arrêté préfectoral. Cet arrêté indique aussi les limites de la zone de servitudes à l'intérieur de laquelle il est interdit, en application de la loi du 15 juillet 1845, d'élever des constructions, d'établir des plantations ou d'effectuer des excavations.

L'alignement ne donne pas aux riverains du chemin de fer les droits qu'il confère le long des voies publiques dits «aisances de voirie». Ainsi, aucun accès ne peut être pris sur la voie ferrée.

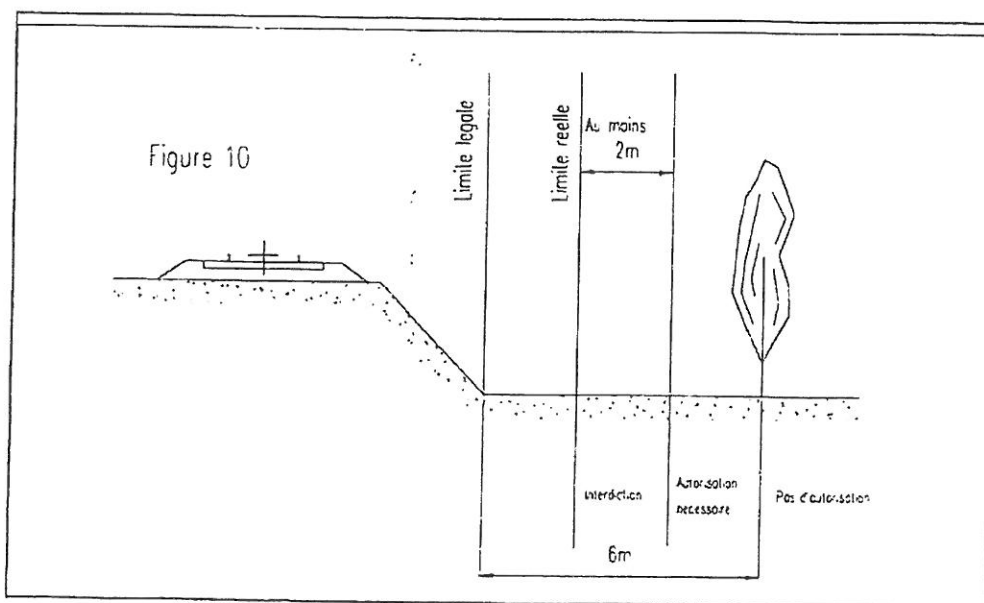
## 2 - Ecoulement des eaux.

Les riverains du chemin de fer doivent recevoir les eaux naturelles telles que eaux pluviales, de source ou d'infiltration provenant normalement de la voie ferrée ; ils ne doivent rien entreprendre que serait de nature à gêner leur libre écoulement ou à provoquer leur refoulement dans les emprises ferroviaires.

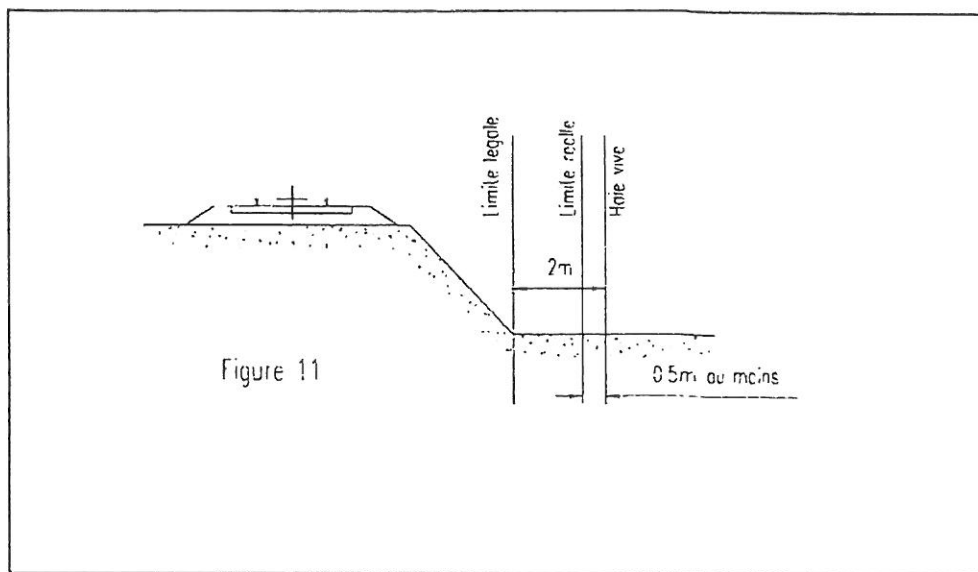
D'autre part, si les riverains peuvent laisser écouler sur le domaine ferroviaire les eaux naturelles de leurs fonds, dès l'instant qu'ils n'en modifient ni le cours ni le volume, par contre il leur est interdit de déverser leurs eaux usées dans les dépendances du chemin de fer.

## 3 - Plantations.

a) Arbres à hautes tige - Aucune plantation d'arbres à haute tige ne peut être faite à moins de 6 m de la limite légale du chemin de fer. Toutefois, cette distance peut être ramenée à 2 m par autorisation préfectorale.



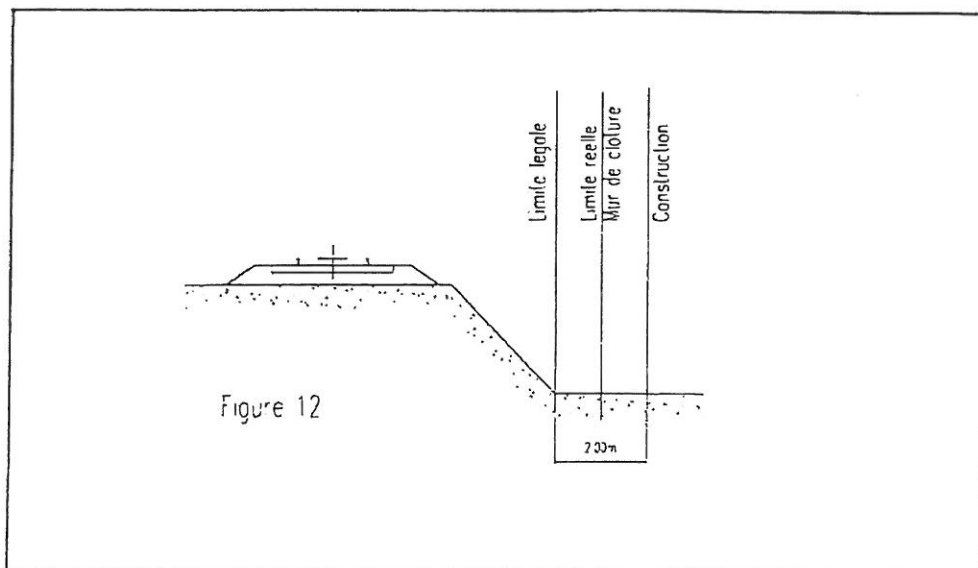
b) Haie vives - Elles ne peuvent être plantées à l'extrême limite des propriétés riveraines : une distance de deux mètres de la limite légale doit être observée, sauf dérogation accordée par le Préfet qui peut réduire cette distance jusqu'à 0,50 m.



Dans tous les cas, l'application des règles ci-dessus ne doit pas conduire à planter un arbre à moins de 2 m de la limite réelle du chemin de fer et une haie vive à moins de 0,50 m de cette limite.

#### 4 - Constructions.

Indépendamment des marges de reculement susceptibles d'être prévues dans les plans d'occupation des sols, aucune construction autre qu'un mur de clôture, ne peut être établie à moins de 2 m de la limite légale du chemin de fer.



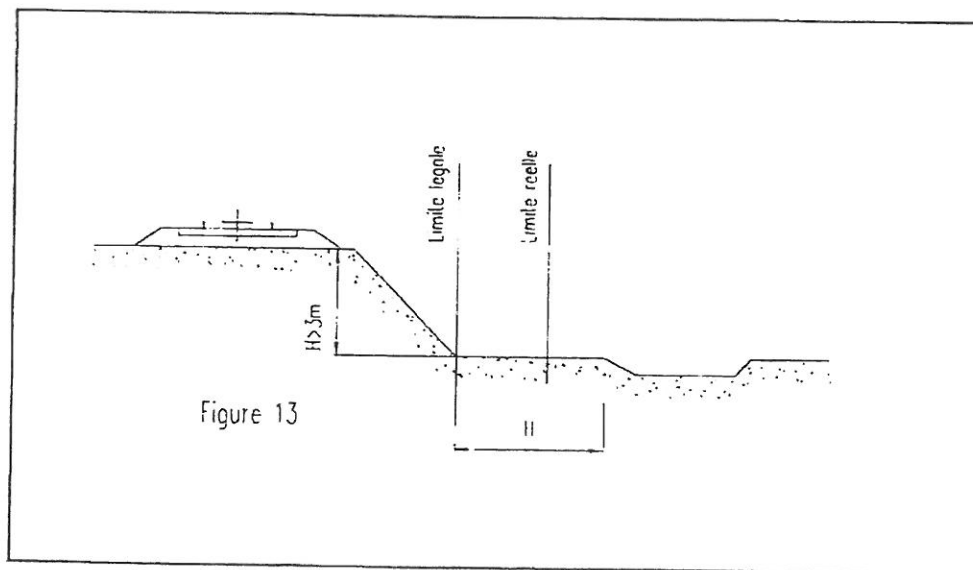
Il résulte des dispositions précédentes que si les clôtures sont autorisées à la limite réelle du chemin de fer, les constructions doivent être établies en retrait de cette limite réelle dans le cas où celle-ci est située à moins de 2 m de la limite légale.

Cette servitude de reculement ne s'impose qu'aux propriétés riveraines de la voie ferrée proprement dite, qu'il s'agisse d'une voie principale ou d'une voie de garage ou encore de terrains acquis pour la pose d'une nouvelle voie.

Il est par ailleurs, rappelé qu'il est interdit aux propriétaires riverains du chemin de fer d'édifier, sans l'autorisation de la SNCF, des constructions qui, en raison de leur implantation, entraîneraient, par application des dispositions d'urbanisme, la création de zones de prospect sur le domaine public ferroviaire.

### 5 - Excavations.

Aucune excavation ne peut être effectuée en bordure de la voie ferrée lorsque celle-ci se trouve en remblai de plus de 3 m au-dessus du terrain naturel, dans une zone de largeur égale à la hauteur du remblai mesurée à partir du pied du talus.



### 6 - Servitudes de visibilité aux abords des passages à niveau.

Les propriétés riveraines ou voisines du croisement à niveau d'une voie publique et d'une voie ferrée sont susceptibles d'être frappées de servitudes de visibilité en application décret-loi du 30 octobre 1935 modifié par la loi du 27 octobre 1942.

Ces servitudes, peuvent comporter, suivant les cas :

- l'obligation de supprimer les murs de clôture ou de les remplacer par des grilles, de supprimer les plantations gênantes, de ramener et de tenir le terrain et toute superstructure à un niveau déterminé.
- l'interdiction de bâtir, de placer des clôtures, de remblayer, de planter et de faire des installations au-dessus d'un certain niveau.

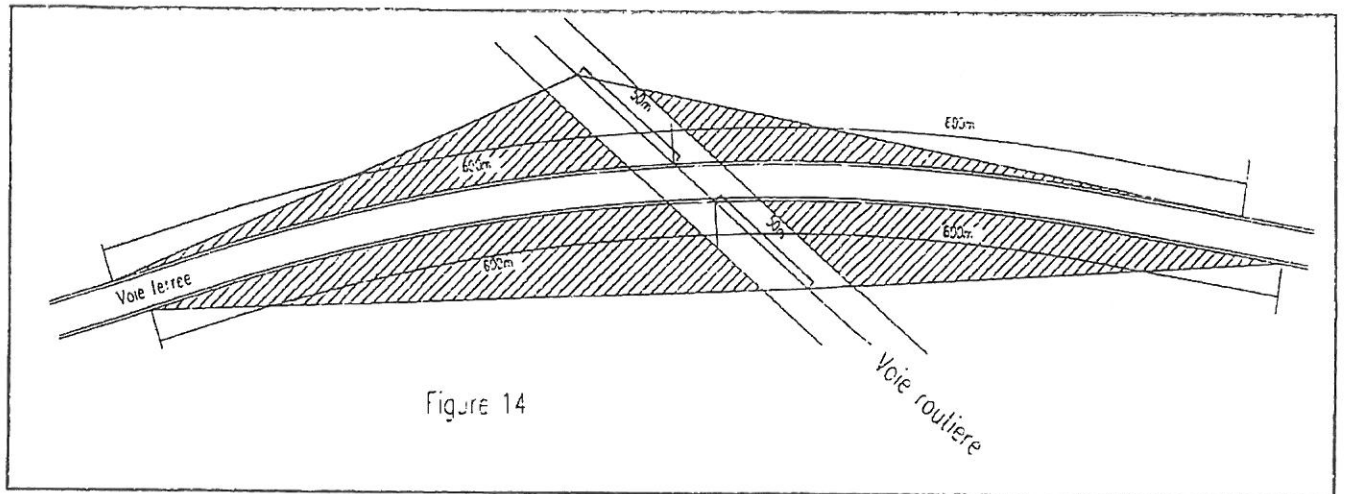


- la possibilité, pour l'administration, d'opérer la résection des talus, remblai et tous obstacles naturels, de manière à réaliser des conditions de vue satisfaisantes.

Un plan de dégagement soumis à enquête détermine, pour chaque parcelle, la nature des servitudes imposées, lesquelles ouvrent droit à indemnité.

A défaut de plan de dégagement, la Direction Départementale de l'Équipement soumet à la SNCF, pour avis, les demandes de permis de construire intéressant une certaine zone au voisinage des passages à niveau non gardés.

Cette zone est représentée par des hachures sur le croquis ci-dessous (figure 14).



# Commune de ST SORNIN LAVOLPS

## PLAN LOCAL D'URBANISME

### MISE A JOUR DE L'ANNEXE RELATIVE AUX SERVITUDES D'UTILITE PUBLIQUE

#### Ajout d'une servitude AC1 : Servitude de protection des Monuments Historiques

– Arrêté du préfet de la région Limousin n° 15-155 en date du 23 juillet 2015 portant inscription au titre des monuments historiques du domaine du haras national de Pompadour

– plan de situation sur fond IGN

– plan des périmètres de protection sur extrait de plan cadastral

MISE A JOUR

SEPTEMBRE 2015

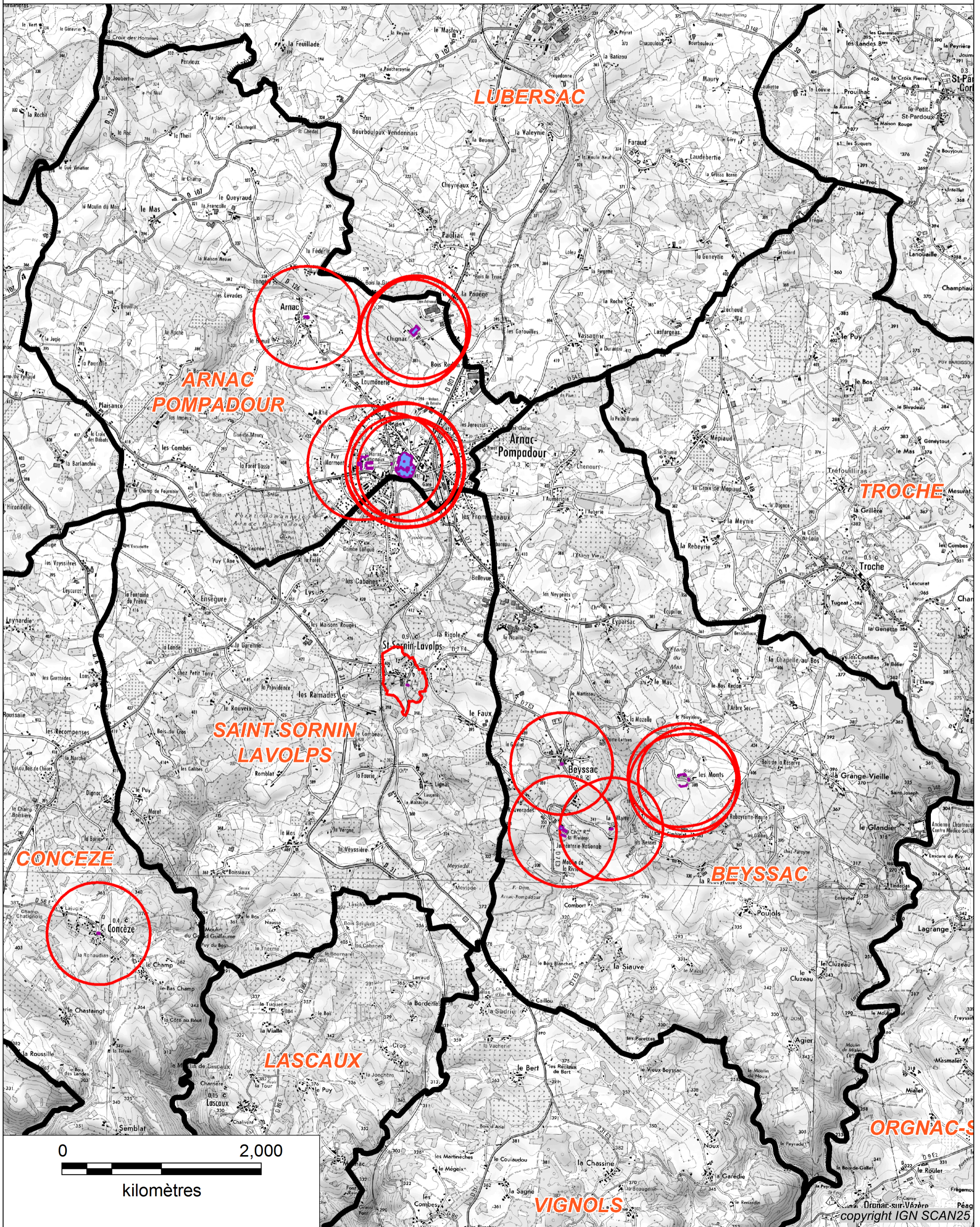
**Direction Départementale des Territoires  
de la Corrèze**



**Service  
Planification et  
Logement**

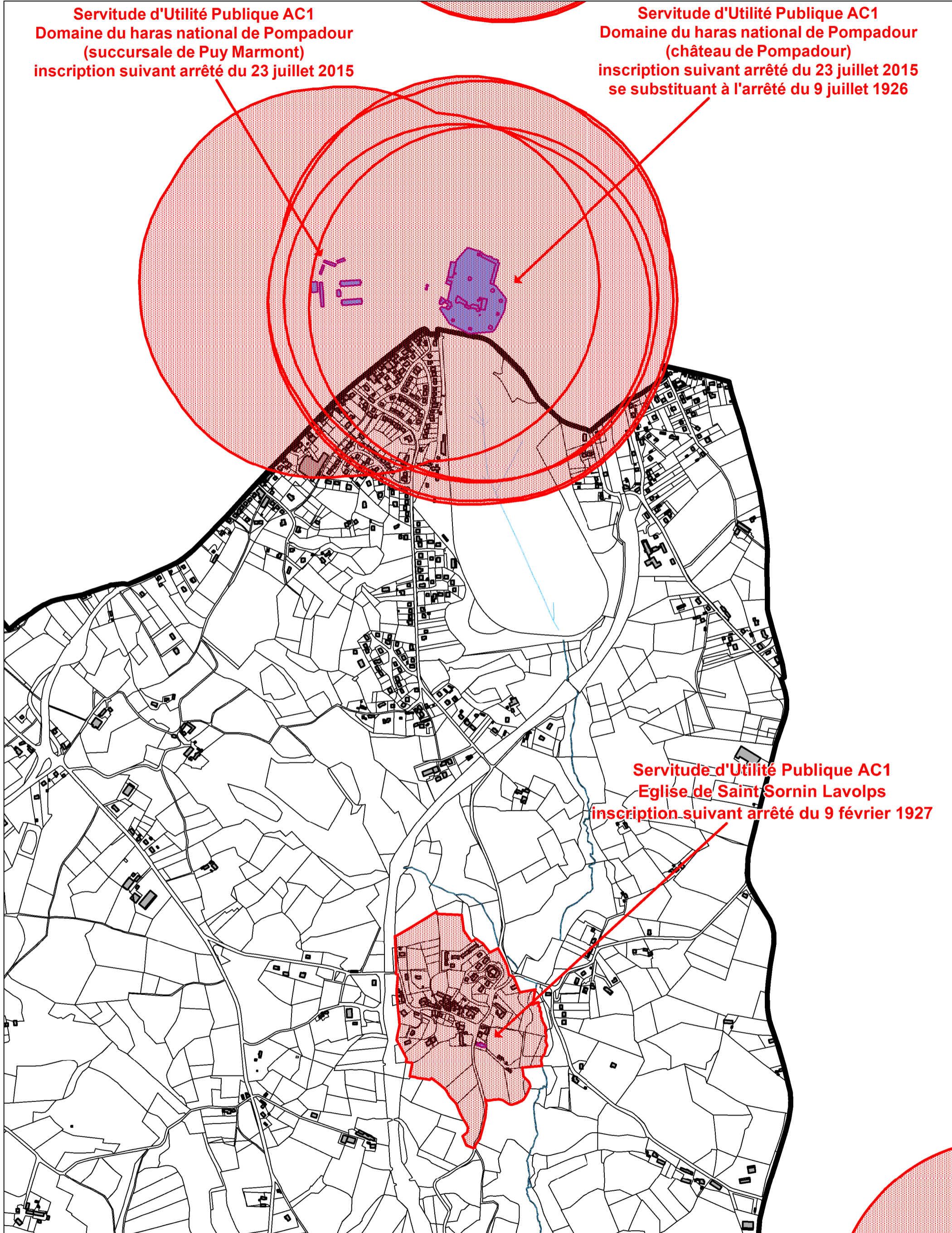
**Unité  
Planification et  
Territoires**

**PLAN DE SITUATION**  
**SERVITUDES D'UTILITE PUBLIQUE AC1**  
**(servitudes de protection des monuments historiques)**  
**SUR LES COMMUNES D'ARNAC POMPADOUR,**  
**BEYSSAC ET ST SORNIN LAVOLPS**



**Servitude d'Utilité Publique AC1**  
**Domaine du haras national de Pompadour**  
**(succursale de Puy Marmont)**  
**inscription suivant arrêté du 23 juillet 2015**

**Servitude d'Utilité Publique AC1**  
**Domaine du haras national de Pompadour**  
**(château de Pompadour)**  
**inscription suivant arrêté du 23 juillet 2015**  
**se substituant à l'arrêté du 9 juillet 1926**



**Servitude d'Utilité Publique AC1**  
**Eglise de Saint Sornin Lavolps**  
**inscription suivant arrêté du 9 février 1927**

**COMMUNE DE SAINT SORNIN LAVOLPS**  
**SERVITUDES D'UTILITE PUBLIQUE AC1**  
**(servitudes de protection des monuments historiques)**

*Mise à jour suite à l'inscription au titre des monuments historiques du  
domaine du haras national de Pompadour à Arnac Pompadour et Beysac  
[Arrêté du 23 juillet 2015]*



PRÉFET DE LA  
CORRÈZE

DIRECTION  
DEPARTEMENTALE  
DES TERRITOIRES

**1/10000**