

Note explicative des informations transmises PAC informatifs aux communes

I. Rappels réglementaires

Le préfet transmet aux communes ou à leurs groupements compétents, à titre d'information, l'ensemble des études techniques nécessaires à l'exercice de leur compétence en matière d'urbanisme (Article L.121-2 du Code de l'urbanisme).

Les informations sont transmises sous forme de porter-à-connaissance (ou PAC) dont les informations sont issues de tous documents et études dont les services de l'Etat peuvent disposer (DREAL, DDTM) : études techniques, cartes d'aléas, renseignements miniers...

Les présentes informations sont plus particulièrement portées à connaissance dans le cadre de l'application de la circulaire du 6 janvier 2012 du Ministère de l'écologie, du développement durable, des transports et du logement, relative à la prévention des risques miniers résiduels : Les services de l'Etat pour exécution du préfet, doivent porter à connaissance des collectivités locales leurs connaissances en matière de risques miniers résiduels.

II. Recueil des connaissances des risques miniers

Dans le but de recueillir toutes les informations nécessaires à la connaissance des risques miniers résiduels, et au vu du nombre important de titres et de sites miniers en France, le Ministère de l'Economie, des Finances et de l'Industrie a mandaté Géoderis pour effectuer, région par région, un état des lieux des risques de mouvement de terrain d'origine minière (Opération de « Scanning des sites miniers », sous la convention n°04-2-77-5774 du 20/12/2004).

Les présents portés-à-connaissance sont consécutifs notamment, à cet état des lieux en Aquitaine (Rapport d'étude Réf. GEODERIS N2007/004DE – 07NAT2100 : « Région Aquitaine : identification rapide des zones de risques miniers liés à l'instabilité des terrains – Rapport de synthèse »).

Lors d'une première phase d'étude, l'expert Géoderis a évalué les zones minières d'Aquitaine retenues ou non comme zones à risque de mouvements de terrain (Phase 1).

Cette première phase d'étude a constitué une phase de sélection et de classement des zones minières en fonction de leur potentiel de risque de mouvement de terrain. Elle a permis de classer les zones minières en trois catégories :

- Zones éliminées (absence de risque mouvement de terrain – absence d'enjeu et/ou d'aléa mouvement de terrain).
- Zones à risque potentiel, évaluées comme « non prioritaires », avec préconisation de niveaux de vigilance 1, 2 ou 3.
- Zones retenues pour une évaluation de l'aléa mouvement de terrain et des risques associés (phases ultérieures d'étude).

Les niveaux de vigilance associés aux zones à risque potentiel non prioritaire ont été définis de la manière suivante :

Le niveau de vigilance 1 correspond à des secteurs où les aléas mouvements de terrain sont pertinents, où l'habitat est dispersé mais non loin de zones plus urbanisées, et où des entrées d'ouvrages miniers à proximité de chemins ou d'habitations peuvent engendrer des risques corporels.

Le niveau de vigilance 2 permet de supposer un risque moindre : les enjeux sont très dispersés, les aléas semblent moins importants et les risques corporels moindres.

Le niveau de vigilance 3 correspond à des travaux miniers pouvant sous-miner des voiries, essentiellement départementales. Les zones associées doivent être portées à la connaissance des services de voirie concernés.

Les présents PAC sont donc constitués par les résultats de la phase 1 d'étude et par la description des travaux qui a pu être faite pour chaque titre minier, à partir des documents d'archives minières.

III. Statut des titres miniers concernés

Les présents portés-à-connaissance ont été établis pour des titres miniers qui ne sont plus valides (titres renoncés, annulés après procédure de mise en déchéance, ou expirés).

Dans ce cadre, concernant les zones minières éliminées en termes de zones à risque de mouvements de terrain, les risques corporels résultant de l'accessibilité d'ouvrages débouchant au jour (galeries, puits) ont également été étudiés par la DREAL, à partir des évaluations de Géoderis et des archives minières.

Dans des cas précis, les ouvrages miniers susceptibles de présenter des risques ont fait l'objet d'un PAC spécifique.

PORTER A CONNAISSANCE

Département de la Dordogne (24)

Titre miniers : - « Concession Les Fourmeaux ».
- « Concession Nontron ».

Substance : manganèse

Commune principale : **Nontron.**

En référence à la note explicative ci-jointe, sont portés à connaissance de la commune de Nontron des résultats d'étude de risques miniers.

Ces informations concernent les anciens travaux miniers de deux concessions « Les Fourmeaux » et « Nontron ».

1) Observation sur les enjeux ou les aléas

D'après les résultats d'étude de risques mouvements de terrain de Géoderis, la zone minière associée aux zones de travaux miniers des concessions « Les Fourmeaux » et « Nontron » (plans de concessions disponibles aux archives départementales) est qualifiée de zone à **risque mouvement de terrain potentiel non prioritaire, au niveau de vigilance 2.**

Enjeux recensés sur les sites d'anciens travaux :

- « Les Fourmeaux » : **Zone pavillonnaire**
- **Nontron » : Habitat isolé.**

Une description des travaux miniers des deux sites est jointe en annexe du présent PAC.

2) Description des concessions

Historique :

La concession « Les Fourmeaux » fait partie d'un groupe de neuf concessions instituées entre 1826 et 1842 (St Martin-Le-Pin, Teyjat, La Mothe, Les Fourmeaux, Saint Pardoux-La-Rivière, Milhac-de-Nontron, Saint Martin-de-Fressengeas, Saint Jean-de-Cole et Thiviers), maintenant toutes déchuës ou renoncées.

Les travaux étaient principalement réalisés à ciel ouvert.

Période d'activité des concessions : 1834 à 1848. Production totale : 2320 tonnes.

Concernant la concession « Nontron », la demande de concession date de 1899 et la demande de renonciation de 1939.

Gîtes exploités :

Les gîtes du Nontronnais se situent dans une bande longue de 30 km qui s'étend, en direction NW-SE, depuis Teyjat jusqu'à Thiviers.

Le manganèse se trouve dans des terrains argileux, sur une hauteur moyenne de 60 à 80 cm et généralement à 3-4 m de profondeur. Les exploitations furent arrêtées, les teneurs étant insuffisantes pour couvrir les frais d'extraction.

Travaux :

- Concession « Les Fourmeaux » (site n° 24_046) :

Les travaux ont été réalisés à ciel ouvert et en souterrain par puits et galerie.

L'enveloppe approximative des travaux miniers est de 10 ha.

- Concession « Nontron » (site n°24_058) :

Les travaux ont été réalisés par puits et galerie (extension cumulée de 300 mètres).

Ouvrages miniers recensés : 4 descenderies et 3 puits.

Les informations pour l'instant disponibles n'ont pas permis de représenter l'enveloppe de travaux, estimée à 50 ha. L'estimation des enjeux est donc encore incertaine (carte d'étude non calée par Géoderis).

Une étude de cette concession a été planifiée par Géoderis (étude de « priorité P4 »). Dès sa réalisation, elle sera portée à connaissance de la commune.

Documents joints :

Descriptions de l'enveloppe des travaux miniers (2 pages) : site « Les Fourneaux » (n°24_046) et site « Nontron » (n°24_058) - Extrait du rapport Réf. GEODERIS N2007/004DE – 07NAT2100).

PORTER A CONNAISSANCE

Département de la Dordogne (24)

Titre minier: « Neuil »

Commune principale : Nontron

Autres communes : Saint-Pardoux-La-Rivière

En référence à la note explicative ci-jointe, sont portés à connaissance de la commune de Nontron des résultats d'étude de risques miniers. Ces informations concernent les anciens travaux miniers réalisés dans le périmètre du permis de recherche « Neuil ».

1) Description du titre minier

NumSite	NatureTitre	Nom du titre minier	Commune principale	Autres communes	Situation juridique	Date arrêt exploitation	Substance principale	Dernier titulaire connu
24SM0009	permis de recherche	NEUIL	Nontron	Saint-Pardoux-la-Rivière	expiré	31/12/1979	Plomb, Zinc, Argent et substances connexes	Gagneraud Père et Fils

2) Observation sur les enjeux ou les aléas

D'après les résultats d'étude de risques mouvements de terrain de Géoderis, la zone minière associée au permis de recherche Neuil est classée en **zone à risque mouvement de terrain potentiel non prioritaire, au niveau de vigilance 2**.

Enjeu recensé : Habitat isolé

3) Description du permis de recherche

Géologiquement, des filons métallifères sont signalés depuis longtemps, généralement encaissés dans le gneiss ou le granite.

Dans sa demande de permis, l'entreprise Gagneraud s'intéressait plus particulièrement aux formations filoniennes existantes :

- Filon du Puy,
- Ensemble filonien de Bregoux ou filon des Anciens,
- Filon de Neuil : au lieu-dit « Les Grands Bois » à 2 km au Nord-Ouest de St Pardoux-La-Rivière, où des travaux ont déjà été réalisés : un puits de 47 m de profondeur a été foncé et trois niveaux de galerie ont été tracés sur une longueur d'environ 150 mètres. Cet ancien chantier est décrit comme ennoyé en 1975.

Les travaux de recherche alors envisagés par le pétitionnaire concernaient le filon de Neuil. Il prévoyait d'y réaliser notamment des tranchées pour préciser les extensions en surface des structures minéralisées et le dénoyage du chantier de Neuil.

Le permis de recherche a été octroyé par décret du 23/08/1976, pour une durée de trois ans. Sa superficie est de 8,63 km². Les limites du permis ainsi que l'enveloppe des travaux sont présentés en annexe.

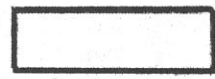
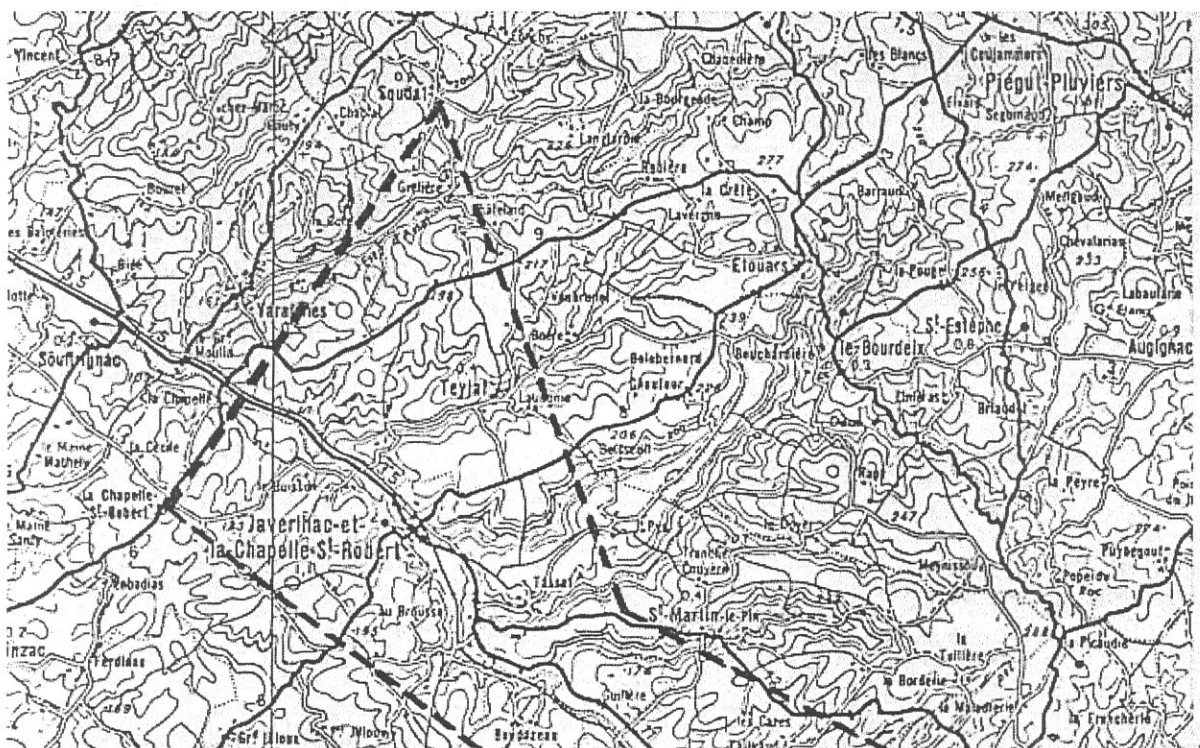
Le permis est expiré.

Documents joints :

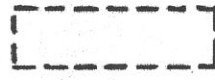
- Annexe 1 : Limites du permis de recherche Neuil - Echelle 1/10 000 (Rapport de l'Ingénieur des mines du 13/10/1975 sur la demande de « permis de recherche Neuil »).
- Annexe 2 (recto/verso) : Description de l'enveloppe des travaux miniers : Neuil - site minier n° 24_009.

Annexe 1

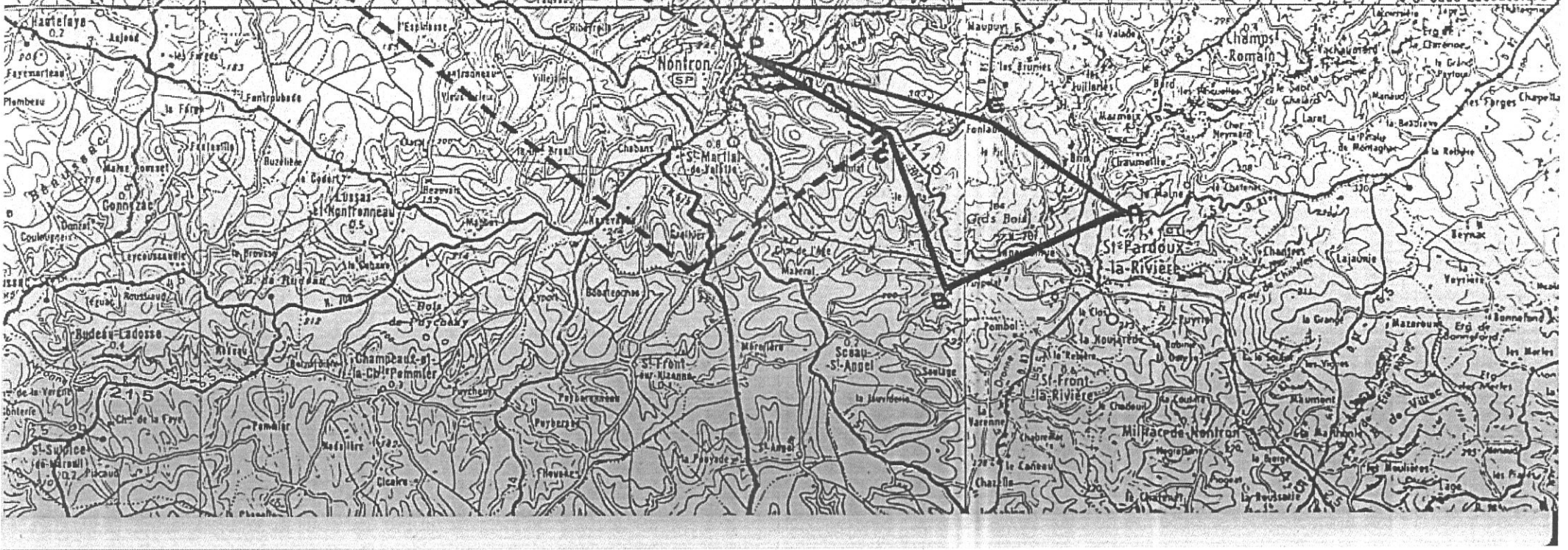
ECHELLE : 1/100.000e



Demande de permis de NEUIL

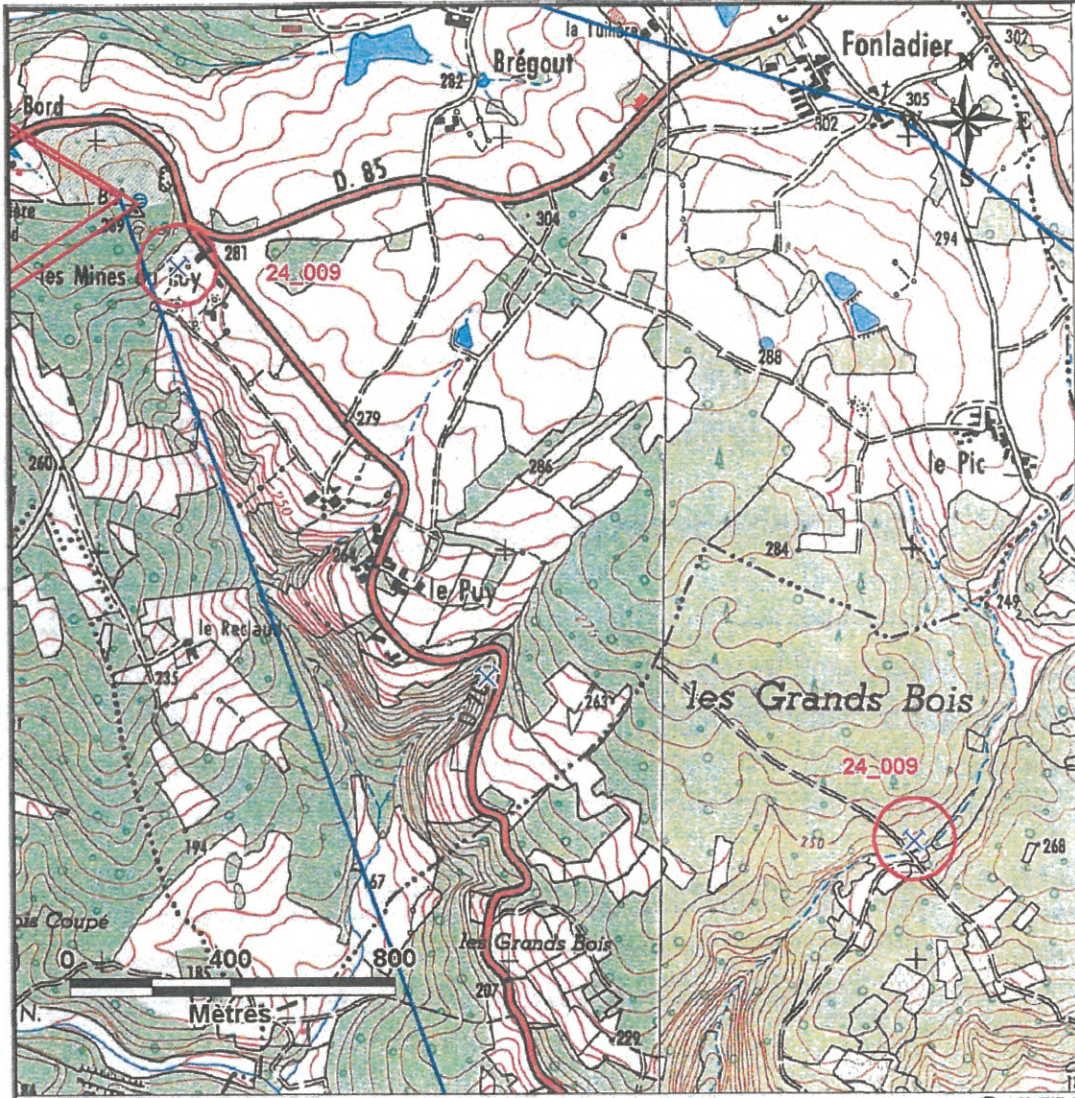


Demande de permis de JAVERLHAC présentée par la S.N.P.A.



Annexe 2 (recto/verso)

Description de l'enveloppe des travaux miniers :	24_009	Numéro auto : 195
Appellation du site : Neuil	Substances exploitées : Plomb principalement, Argent, Zinc	
Référence dans la base Géodésis des sites miniers 24SM0009	Communes : Nontron, Saint-Pardoux-la-Rivière	
Surface de l'enveloppe (ha) : 6.1	Département : 24	



SITUATION ADMINISTRATIVE

Titre minier:	PER de NEUIL
Titulaire:	ENTREPRISE GAGNERAUD ET FILS
Situation juridique :	Expiré
Date d'octroi :	23/08/1976
Date de péremption :	

ENJEUX

* La description des enjeux est faite visuellement sur le fond topographique IGN 1:25000

Superficie approximative de l'enveloppe des travaux (ha) :	6.1	C_SURF_ENV: A
Les enjeux peuvent être caractérisés comme :	de l'habitat isolé et une route départementale	C_CARAC_ENJEU: HI
Superficie approximative de ces enjeux à l'intérieur de l'enveloppe (ha) :	2	C_SURF_ENJEU: 2

Description de l'enveloppe des travaux miniers :**24_009**Appellation du site : **Neuil**Substances exploitées : **Plomb principalement, Argent, Zinc**

Référence dans la base Géodéris des sites miniers

24SM0009Communes **Nontron, Saint-Pardoux-la-Rivière**Surface de l'enveloppe (ha) : **6.1**Département : **24****CADRE GEOLOGIQUE - GITOLOGIQUE**Substances exploitées : **Plomb principalement, Argent, Zinc**C_RES_MIN: **RESI**Typologie du gisement : **Filonien**C_TYPO_GISEMENT: **FILO**

Nature de l'encaissant :

C_ENCAISSANT: **MOYC**

Nature du recouvrement :

C_RECouvreMENT: **sans obje****DESCRIPTION DE L'EXPLOITATION MINIERE**Nature des éléments représentatifs des travaux **Ouvrage menant au jour**Période d'exploitation : **1973 à 1979 (et des ouvrages plus anciens fin 19ème)**C_ORI_ENV: **OMJ**C_METH_EXPLOIT: **GISO**Méthode d'exploitation : **sondages, travers banc de 670 m et puits de 47.35m et ciel ouvert**C_PROF_MIN: **A**C_PROF_MAX: **B**C_OUVERTURE: **B**Profondeur minimale (m) : **13** Profondeur maximale (m) : **70**C_DEFORMATION: **sans objet**Puissance exploitée (m) : **Filon de 40cm de puissance**C_PROF_OUV: **15**Nbre de couches exploitées : **4 et 3 niveaux selon les sites**C_PENDAGE: **PLAT**

Pendage de l'exploitation :

C_PROD: **MINI**Production : **minime de 800 à 1000t de galène**

Taux de défrètement (%) uniquement pour les exploitations en chambres et piliers abandonné

Dépôts ou autres ouvrages :

C_DEPOT: **NON**

Désordres constatés :

C_DESORDRE: **NON**Information sur les ouvrages au jour **2 puits et deux descenderies répartis sur les différents sites**C_NBR_OUVRAGE: **NON**

Nbre d'ouvrage au jour recensés :

Observations :

On ne dispose que du périmètre de la concession et de quelques ouvrages au jour. Ancienne concession des mines de Saint Pardoux, indice 24015. Anciens ouvrages : travers banc de 670 m et puits de 47.35m.

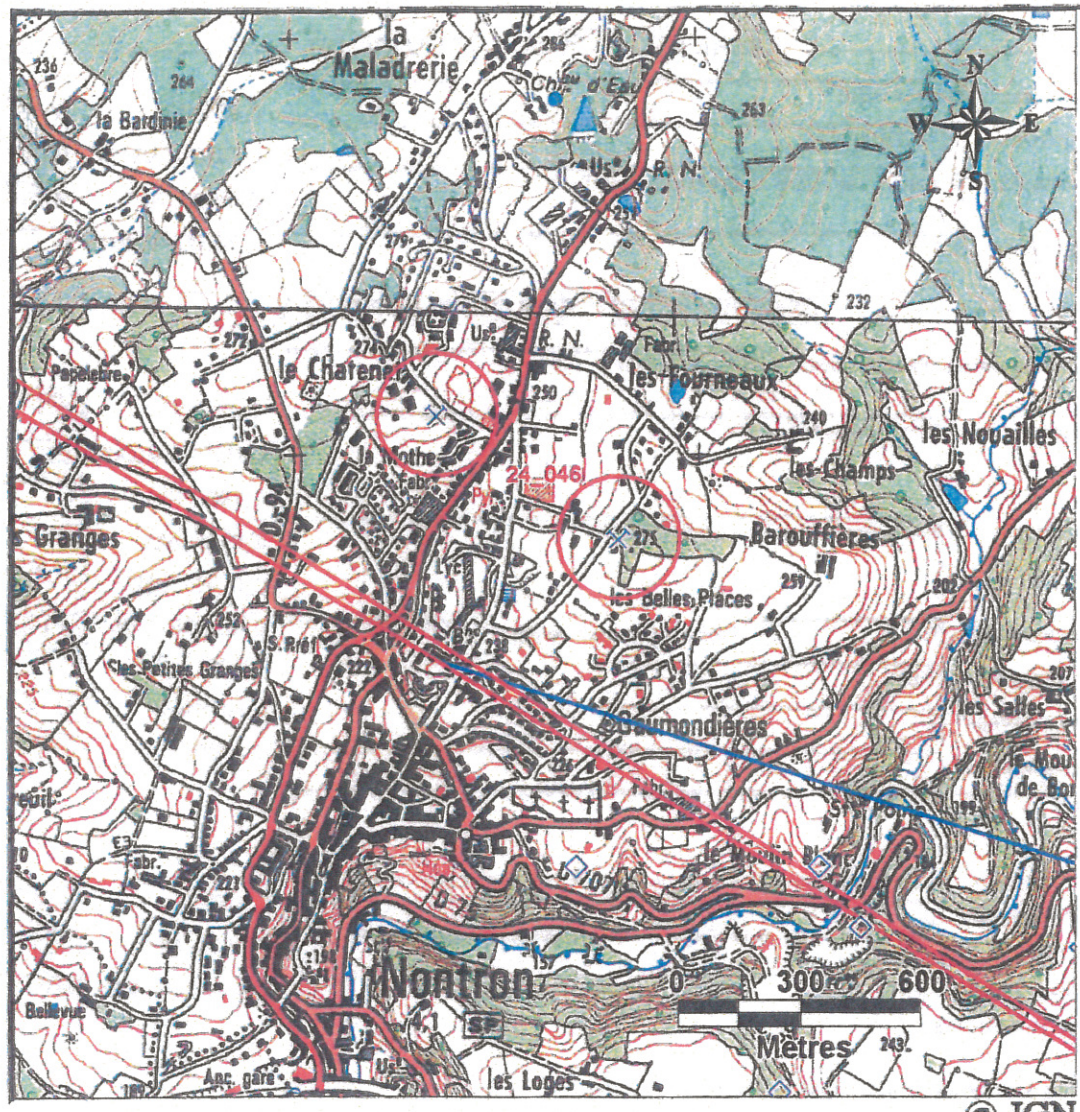
Deux sites ont été exploités : le filon du Puy (aplomb RN 707) et le filon de Neuil lieu dit "les grands Bois"

STATUT DE L'ENVELOPPE DES TRAVAUX Site éliminé car sans enjeux Site éliminé car configuration de travaux miniers permettant d'écartier très probablement tout type de mouvement de terrain PPRM en cours Site soumis à la hiérarchisation multicritère

Classement hiérarchisation : _____

 Retenu : investigations complémentaires (phase 2 du scanning)

Description de l'enveloppe des travaux miniers :	24_046	Numéro auto :	367
Appellation du site : LES FOURNEAUX	Substances exploitées : MANGANESE.		
Référence dans la base Géodériss des sites miniers N.R.	Communes NONTRON		
Surface de l'enveloppe (ha) : 14.02	Département : 24		



SITUATION ADMINISTRATIVE

© IGN

Titre minier: **Concession ?**

Titulaire: _____

Situation juridique : _____

Date d'octroi : **03/02/1830**

Date de péremption : **11/05/1833**

ENJEUX

* La description des enjeux est faite visuellement sur le fond topographique IGN 1:25000

Superficie approximative de l'enveloppe des travaux (ha) :	14.02	C_SURF_ENV:	B
Les enjeux peuvent être caractérisés comme :	une zone pavillonnaire	C_CARAC_ENJEU:	ZP
Superficie approximative de ces enjeux à l'intérieur de l'enveloppe (ha) :	10	C_SURF_ENJEU:	10

Description de l'enveloppe des travaux miniers :

24_046

Appellation du site : LES FOURNEAUX

Substances exploitées : MANGANESE.

Référence dans la base Géodéris des sites miniers

N.R.

Communes : NONTRON

Surface de l'enveloppe (ha) : 14.02

Département : 24

CADRE GEOLOGIQUE - GITOLOGIQUE

Substances exploitées : MANGANESE.

C_RES_MIN: TEND

Typologie du gisement : STRATIFORME.

C_TYPO_GISEMENT: STRAT

Nature de l'encaissant: Arkose / Psammites, argiles grises gypseuses

C_ENCAISSANT: MOYC

Nature du recouvrement:

C_RECouvreMENT:

DESCRIPTION DE L'EXPLOITATION MINIERE

Nature des éléments représentatifs des travaux : Ouvrage menant au jour

Période d'exploitation : fin des travaux 1840

C_ORI_ENV: OMJ

Méthode d'exploitation : ciel ouvert + souterrain puits et galerie

C_METH_EXPLOIT: GISO

C_PROF_MIN: A

C_PROF_MAX: A

C_OUVERTURE: B

Profondeur minimale (m) : 0

Profondeur maximale (m) : 10

C_DEFORMATION: sans objet

Puissance exploitée (m) : 0,9m

C_PROF_OUV: 15

Nbre de couches exploitées: 2

C_PENDAGE: PLAT

Pendage de l'exploitation :

C_PROD: MINI

Production :

Taux de défructement (%) uniquement pour les exploitations en chambres et piliers abandonné

C_DEPOT: NON

Dépôts ou autres ouvrages :

C_DESORDRE: NON

Désordres constatés :

Information sur les ouvrages au jour

C_NBR_OUVRAGE: NON

Nbre d'ouvrage au jour recensés: 1

Observations :

Plan de concession disponible aux archives départementales.

Une plainte a été déposée pour violation d'un article qui interdisait d'exploiter sous une route.

STATUT DE L'ENVELOPPE DES TRAVAUX

 Site éliminé car sans enjeux Site éliminé car configuration de travaux miniers permettant d'écartier très probablement tout type de mouvement de terrain PPRM en cours Site soumis à la hiérarchisation multicritère

Classement hiérarchisation :

 Retenu : investigations complémentaires (phase 2 du scanning)

Description de l'enveloppe des travaux miniers :

24_058

Numéro auto : 393

Appellation du site : NONTRON

Substances exploitées : Manganèse

Référence dans la base Géodéris des sites miniers

N.R.

Communes : NONTRON

Surface de l'enveloppe (ha) : 50

Département : 24



SITUATION ADMINISTRATIVE

© IGN

Titre minier : Concession

Titulaire :

Situation juridique :

Date d'octroi :

Date de péremption :

ENJEUX

* La description des enjeux est faite visuellement sur le fond topographique IGN 1:25000

Superficie approximative de l'enveloppe des travaux (ha) : 50

C_SURF_ENV : B

Les enjeux peuvent être caractérisés comme : de l'habitat isolé (très probablement)

C_CARAC_ENJEU : HI

C_SURF_ENJEU : 5

Superficie approximative de ces enjeux à l'intérieur de l'enveloppe (ha) : 5

Description de l'enveloppe des travaux miniers :

24_058

Appellation du site : NONTRON

Substances exploitées : Manganèse

Référence dans la base Géodéris des sites miniers

N.R.

Communes : NONTRON

Surface de l'enveloppe (ha) : 50

Département : 24

CADRE GEOLOGIQUE - GITOLOGIQUE

Substances exploitées : Manganèse

C_RES_MIN: TEND

Typologie du gisement : stratiforme (a priori)

C_TYPO_GISEMENT: STRAT

Nature de l'encaissant:

C_ENCAISSANT: MOYC

Nature du recouvrement:

C_RECOUVREMENT: NR

DESCRIPTION DE L'EXPLOITATION MINIERE

Nature des éléments représentatifs des travaux : Pas de tracé de la concession

C_ORI_ENV: PTC

Période d'exploitation : demande de concession en 1899
demande de renonciation 1939

C_METH_EXPLOIT: GISO

Méthode d'exploitation : puits et galerie (extension cumulée 300m)

C_PROF_MIN: A

C_PROF_MAX: A

C_OUVERTURE: B

Profondeur minimale (m): Profondeur maximale (m): 33

C_DEFORMATION: sans objet

Puissance exploitée (m): 2 (estimé)

C_PROF_OUV: 15

Nbre de couches exploitées:

C_PENDAGE: PLAT

Pendage de l'exploitation:

C_PROD: MINI

Production : jusqu'à 25 ouvriers sur le site

Taux de défrètement (%) uniquement pour les exploitations en chambres et piliers abandonné

C_DEPOT: NON

Dépôts ou autres ouvrages:

C_DESORDRE: NON

Désordres constatés:

Information sur les ouvrages au jour : 4 descenderies et 3 puits

C_NBR_OUVRAGE: NON

Nbre d'ouvrage au jour recensés: 7

Observations :

Ces travaux ont été effectués dans le cadre d'une concession dont le contour est disponible aux archives dep. (boîte 70S45). Les travaux sont localisés en dehors de l'agglomération de Nontron (en 1900).

L'estimation des enjeux et de la superficie a été réalisée à partir de la carte retrouvée aux archives départementales, non calée et non actuelle. Ces estimations sont donc très incertaines.

STATUT DE L'ENVELOPPE DES TRAVAUX

- Site éliminé car sans enjeux
- PPRM en cours
- Site soumis à la hiérarchisation multicritère Classement hiérarchisation : _____
- Retenu : investigations complémentaires (phase 2 du scanning)
- Site éliminé car configuration de travaux miniers permettant d'écarter très probablement tout type de mouvement de terrain