

DÉPARTEMENT DE LA DRÔME

MÉRINDOL LES OLIVIERS



Plan Local d'Urbanisme *IIIa_ Règlement*



CROUZET URBANISME
19 Grande rue - 26 130 Saint Paul Trois Châteaux
Tél : 04 75 96 69 03.
e-mail : crouzet-urbanisme@orange.fr

APPROBATION

SOMMAIRE

TITRE I : DISPOSITIONS GENERALES.....	1
<i>Article 1 - Champ d'Application Territorial du Plan Local d'Urbanisme</i>	<i>1</i>
<i>Article 2 - Portée respective du règlement à l'égard des autres législations relatives à l'occupation des sols.....</i>	<i>1</i>
<i>Article 3 – catégories de constructions</i>	<i>2</i>
<i>Article 4 – Article L111-3 du code rural.....</i>	<i>2</i>
<i>Article 5 - Ouvrages et constructions nécessaires au fonctionnement des services publics - Réseaux d'intérêt publics et ouvrages techniques qui leur sont liés</i>	<i>3</i>
<i>Article 6 –Intégration du P.P.R.I. du bassin de l'Ouvèze</i>	<i>3</i>
<i>Article 7– Prise en compte du risque de feux de forêt</i>	<i>3</i>
<i>Article 8 – Dispositions relatives aux secteurs classés en Espaces Boisés à Conserver.....</i>	<i>5</i>
<i>Article 9 –Le risque de retrait-gonflement d'argiles</i>	<i>7</i>
<i>Article 10 –Reculs par rapport aux axes d'écoulement</i>	<i>7</i>
<i>Article 11 - Division du territoire des zones :</i>	<i>7</i>
TITRE I DISPOSITIONS APPLICABLES AUX ZONES URBAINES	9
<i>Zone UA.....</i>	<i>10</i>
<i>Zone UB.....</i>	<i>18</i>
TITRE II DISPOSITIONS APPLICABLES AUX ZONES A URBANISER	27
<i>Zone AUh.....</i>	<i>28</i>
TITRE III DISPOSITIONS APPLICABLES AUX ZONES AGRICOLES.....	36
<i>Zone A.....</i>	<i>37</i>
TITRE IV DISPOSITIONS APPLICABLES AUX ZONES NATURELLES.....	45
<i>Zone N.....</i>	<i>46</i>



TITRE I : DISPOSITIONS GENERALES

ARTICLE 1 - CHAMP D'APPLICATION TERRITORIAL DU PLAN LOCAL D'URBANISME

Le présent règlement s'applique au territoire de la commune de Mérindol les Oliviers.

ARTICLE 2 - PORTEE RESPECTIVE DU REGLEMENT A L'EGARD DES AUTRES LEGISLATIONS RELATIVES A L'OCCUPATION DES SOLS.

Sont et demeurent notamment applicables au territoire communal :

1.- Les servitudes d'utilité publique mentionnées en annexes du P.L.U.

2.- Les articles du code de l'Urbanisme, notamment ceux rappelés ci-après :

Article R 111-2 : Le projet peut être refusé ou n'être accepté que sous réserve de l'observation de prescriptions spéciales s'il est de nature à porter atteinte à la salubrité ou à la sécurité publique du fait de sa situation, de ses caractéristiques, de son importance ou de son implantation à proximité d'autres installations.

Article R111-4 : Le projet peut être refusé ou n'être accepté que sous réserve de l'observation de prescriptions spéciales s'il est de nature, par sa localisation et ses caractéristiques, à compromettre la conservation ou la mise en valeur d'un site ou de vestiges archéologiques.

Article R 111-15 : Le permis ou la décision prise sur la déclaration préalable doit respecter les préoccupations d'environnement définies aux articles L. 110-1 et L. 110-2 du code de l'environnement. Le projet peut n'être accepté que sous réserve de l'observation de prescriptions spéciales si, par son importance, sa situation ou sa destination, il est de nature à avoir des conséquences dommageables pour l'environnement.

Article R 111-21 : Le projet peut être refusé ou n'être accepté que sous réserve de l'observation de prescriptions spéciales si les constructions, par leur situation, leur architecture, leurs dimensions ou l'aspect extérieur des bâtiments ou ouvrages à édifier ou à modifier, sont de nature à porter atteinte au caractère ou à l'intérêt des lieux avoisinants, aux sites, aux paysages naturels ou urbains ainsi qu'à la conservation des perspectives monumentales.

3 - La loi n° 92.1444 du 31 décembre 1992 relative à la lutte contre le bruit.



ARTICLE 3 – CATEGORIES DE CONSTRUCTIONS

Conformément à l'article R123-9 du code de l'urbanisme, les règles édictées dans le présent règlement peuvent être différentes, dans une même zone, selon que les constructions sont destinées :

- à l'habitation,
- à l'hébergement hôtelier,
- aux bureaux,
- au commerce,
- à l'artisanat,
- à l'industrie,
- à l'exploitation agricole ou forestière,
- à la fonction d'entrepôt.

En outre, des règles particulières peuvent être applicables aux constructions et installations nécessaires aux services publics ou d'intérêt collectif et aux installations classées soumises à déclaration ou à autorisation.

ARTICLE 4 – ARTICLE L111-3 DU CODE RURAL

S'appliquent dans la commune les dispositions de l'article L111-3 du code rural, relatif aux distances minimales réciproques à respecter entre certains bâtiments agricoles et habitations ou immeubles habituellement occupés par des tiers :

« Lorsque des dispositions législatives ou réglementaires soumettent à des conditions de distance l'implantation ou l'extension de bâtiments agricoles vis-à-vis des habitations et immeubles habituellement occupés par des tiers, la même exigence d'éloignement doit être imposée à ces derniers à toute nouvelle construction et à tout changement de destination précités à usage non agricole nécessitant un permis de construire, à l'exception des extensions de constructions existantes.

Dans les parties actuellement urbanisées des communes, des règles d'éloignement différentes de celles qui résultent du premier alinéa peuvent être fixées pour tenir compte de l'existence de constructions agricoles antérieurement implantées. Ces règles sont fixées par le plan local d'urbanisme ou, dans les communes non dotées d'un plan local d'urbanisme, par délibération du conseil municipal, prise après avis de la chambre d'agriculture et enquête publique.

Dans les secteurs où des règles spécifiques ont été fixées en application de l'alinéa précédent, l'extension limitée et les travaux rendus nécessaires par des mises aux normes des exploitations agricoles existantes sont autorisés, nonobstant la proximité de bâtiments d'habitations.

Par dérogation aux dispositions du premier alinéa, une distance d'éloignement inférieure peut être autorisée par l'autorité qui délivre le permis de construire, après avis de la chambre d'agriculture, pour tenir compte des spécificités locales. Une telle dérogation n'est pas possible dans les secteurs où des règles spécifiques ont été fixées en application du deuxième alinéa.

Il peut être dérogé aux règles du premier alinéa, sous réserve de l'accord des parties concernées, par la création d'une servitude grevant les immeubles concernés par la dérogation, dès lors qu'ils font l'objet d'un changement de destination ou de l'extension d'un bâtiment agricole existant dans les cas prévus par l'alinéa précédent. »



ARTICLE 5 - OUVRAGES ET CONSTRUCTIONS NECESSAIRES AU FONCTIONNEMENT DES SERVICES PUBLICS - RESEAUX D'INTERET PUBLICS ET OUVRAGES TECHNIQUES QUI LEUR SONT LIES

Pour les ouvrages et constructions nécessaires au fonctionnement des services publics ainsi que les réseaux d'intérêt publics et les ouvrages techniques qui leur sont liés, les articles 3 à 5 et 8 à 14 des différents règlements de zones ne sont pas réglementés.

ARTICLE 6 –INTEGRATION DU P.P.R.I. DU BASSIN DE L'OUVEZE

La commune est concernée par le Plan de Prévention des Risques d'Inondation (P.P.R.I.) du bassin versant de l'Ouvèze. Ce P.P.R.I. a défini des règles d'occupation et d'utilisation du sol afin de prévenir les risques d'inondation dans les zones d'aléas.

Le P.P.R.I., approuvé le 18/10/2010 a valeur de Servitude d'Utilité Publique, c'est-à-dire que les règles d'occupation et d'utilisation du sol qu'il définit prévalent sur celles du P.L.U.

Le règlement du P.P.R.I. s'applique donc, nonobstant les conditions d'occupation et d'utilisation du sol définies dans les règlements graphique et écrit du P.L.U. Pour connaître les règles d'occupation et d'utilisation du sol définies par le P.P.R.I., on se reportera au règlement du P.P.R.I. en annexes du P.L.U.

ARTICLE 7– PRISE EN COMPTE DU RISQUE DE FEUX DE FORET

DANS LES SECTEURS SOUMIS A UN RISQUE DE FEUX DE FORET OU DANS LES SECTEURS LIMITOPHES DE MASSIFS BOISES DEVRONT ETRE RESPECTEES LES PRESCRIPTIONS SUIVANTES :

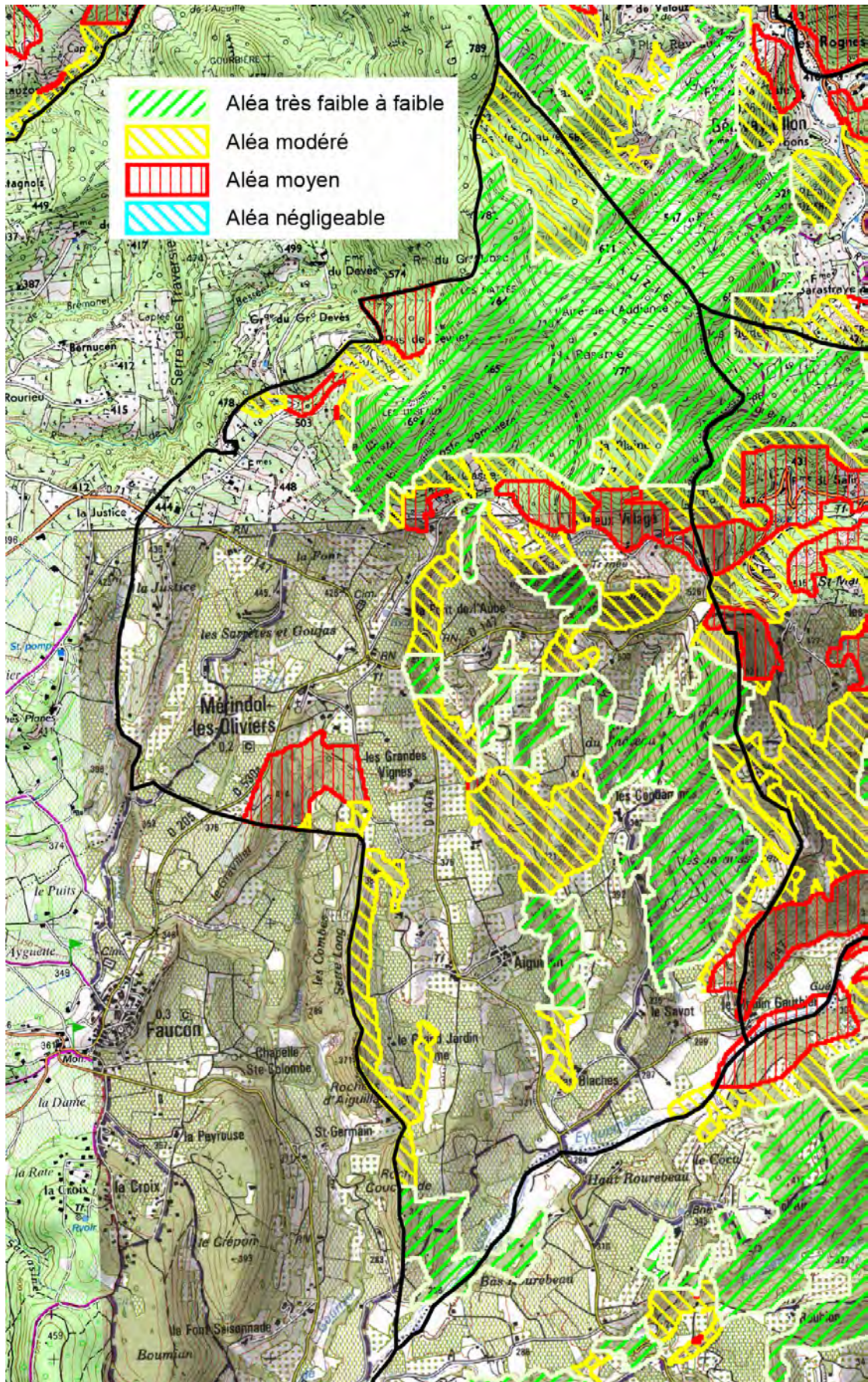
REGLEMENTATION DU DEBROUSSAILLAGE

Devront être respectées les dispositions :

- De la section 2 de l'arrêté préfectoral n°08-0011 du 2 janvier 2008 réglementant l'emploi du feu et le débroussaillage préventif des incendies de forêt.
- Du Plan Départemental de Protection des Forêts Contre les Incendies, notamment en ce qui concerne les interfaces forêt/habitat : afin de diminuer la vulnérabilité des enjeux urbains situés sur les interfaces forêt/habitat, des mesures de prévention devront être appliquées dans les aménagements des zones de contact, que l'on nommera interfaces aménagées : dans une bande d'au moins 10 mètres de large entre les constructions nouvelles et la forêt, le couvert forestier représentera au maximum de 20% de la surface de la bande. Les constructions devront être desservies par une voie publique de 5 m de largeur au minimum sans impasse. Les bâtiments devront être desservis par des poteaux incendies normalisés distants de 150 m au maximum de la maison la plus éloignée.

On se reportera au « Guide du débroussaillage réglementaire dans le département de la Drôme », en annexes du dossier de P.L.U.





ARTICLE 8 – DISPOSITIONS RELATIVES AUX SECTEURS CLASSES EN ESPACES BOISES A CONSERVER



ARRETE n°08- 1748

Portant dispense de déclaration de coupe d'arbres en Espace Boisé Classé à Conserver

Le Préfet du département de la Drôme,
Chevalier de la Légion d'Honneur,
Chevalier de l'Ordre National du Mérite,

- Vu** le Code Forestier et notamment ses articles L.1 à L.10,
- Vu** le Code de l'Urbanisme et notamment ses articles L.130-1 et R.130-1 et suivants relatifs aux espaces boisés et aux déclarations de coupes et abattage d'arbres,
- VU** le décret n°2007-18 du 05 janvier 2007 pris pour l'application de l'ordonnance n°2005-1527 du 8 décembre 2005 relative au permis de construire et aux autorisations d'urbanisme,
- Vu** l'arrêté préfectoral n°1298 du 15 février 1979 portant autorisation de coupes par catégories,
- Vu** l'avis favorable de M. le Directeur de la Direction Départementale de l'Équipement en date du 22 février 2008 ;
- Vu** l'avis favorable du président du Centre Régional de la Propriété Forestière de Rhône-Alpes en date du 02 avril 2008,

Considérant que les bois et forêts classés en espaces boisés à conserver ou à protéger par les documents d'urbanisme des communes doivent pouvoir faire l'objet d'une exploitation normale,

Considérant qu'il convient toutefois d'assurer la pérennité de ces espaces boisés classés,

Sur proposition du Directeur Départemental de l'Agriculture et de la Forêt,

ARRETE :

Article 1^{er} : Sont dispensées de la déclaration préalable prévue par l'article L.130-1 du Code de l'Urbanisme et relative aux coupes de bois en Espaces Boisés Classés (E.B.C) des documents d'urbanisme, les coupes entrant dans une des catégories ainsi définies :

- **Catégorie 1** : Coupes rases de taillis simple parvenu à maturité respectant l'ensouchement et permettant la production de rejets ainsi que les coupes préparant une conversion du taillis en taillis sous futaie ou en futaie.

- **Catégorie 2** : Coupes rases de peuplement de résineux ou de peupleraie artificielle arrivés à maturité sous réserve d'une reconstitution de l'état boisé dans un délai de 3 ans.

- **Catégorie 3** : Coupes d'éclaircie des peuplements feuillus et résineux traités en futaie régulière effectuées à une rotation de 8 ans minimum et prélevant au maximum 30 % du volume sur pied.

- **Catégorie 4** : Coupes de taillis avec réserves (arbres d'avenir) prélevant moins de 50 % des tiges de ces réserves et à condition que la dernière coupe sur la surface parcourue remonte à plus de 25 ans.



Article 2 : Les catégories de coupes visées à l'article 1^{er} ci-dessus ne peuvent être dispensées de la déclaration préalable que si les surfaces parcourues par ces coupes en un an se trouvent inférieures ou égales aux surfaces maximales ci-après ;

- Catégorie 1, 3 et 4 : 10 hectares
- Catégorie 2 : 4 hectares

Ces surfaces s'entendent par propriétaire, que la surface concernée soit d'un seul tenant ou non.

Article 3 : Sont également dispensées de la déclaration préalable prévue par l'article L.130-1 du Code de l'Urbanisme les coupes :

- destinées à l'enlèvement des arbres dangereux, des chablis et des bois morts ;
- dans les bois et forêts relevant du régime forestier et administrés conformément aux dispositions du titre I, du livre 1^{er} du code forestier ;
- dans les bois et forêts où il est fait application d'un plan simple de gestion agréé ou d'un règlement type de gestion approuvé, conformément aux dispositions de l'article L. 8 du code forestier ;
- autorisées au titre des articles R.222-13 à R.222-20 et R.412-2 à R.412-6 du Code Forestier ;
- autorisées en application de l'article 793 du Code Général des Impôts ;

Article 4 : Toutes les coupes ne répondant pas aux caractéristiques définies par les articles 1^{er} et 3 du présent arrêté, ou mentionnées l'article R.130-1 du Code de l'Urbanisme, restent soumises à déclaration préalable conformément aux articles L.130-1 et R.130-1 du Code de l'Urbanisme.

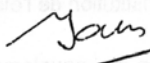
Article 5 : L'arrêté préfectoral du 15 février 1979 portant réglementation d'autorisation de coupes par catégories de forêts dans le département de la Drôme est abrogé.

Article 6 : Le présent arrêté peut faire l'objet d'un recours gracieux introduit auprès du préfet de la Drôme ou d'un recours contentieux par saisine du Tribunal administratif de GRENOBLE, dans un délai de 2 mois à compter de sa publication.

Article 7 : Le secrétaire général de la préfecture de la Drôme, les sous-préfets des arrondissements de Die et Nyons, le Directeur Départemental de l'Agriculture et de la Forêt, le Directeur Départemental de l'Équipement, le Directeur de l'agence interdépartementale de l'Office National des Forêts, les maires des communes de la Drôme et le colonel, commandant le groupement de gendarmerie de la Drôme, sont chargés, chacun en ce qui le concerne, de l'exécution du présent arrêté, qui sera inséré au recueil des actes administratifs de la préfecture, affiché dans toutes les communes du département et dont ampliation sera adressée au président du Centre Régional de la Propriété Forestière et au directeur d'agence de l'Office National des Forêts.

Fait à VALENCE, le 23 AVR. 2008

Le Préfet



Jean-Claude BASTION



ARTICLE 9 –LE RISQUE DE RETRAIT-GONFLEMENT D'ARGILES

La cartographie départementale de l'aléa retrait-gonflement des argiles a été établie pour délimiter les zones sensibles et développer la prévention du risque. Cette cartographie est accessible sur le site internet suivant : www.argiles.fr. Le territoire communal est concerné en grande partie par des zones de susceptibilité faible au retrait-gonflement, plus localement, de susceptibilité moyenne. La prise en compte du risque retrait-gonflement des argiles n'entraîne pas de contrainte d'urbanisme, mais passe par la mise en œuvre de règles constructives détaillées sur le site [argiles.fr](http://www.argiles.fr). Leur application relève de la responsabilité des maîtres d'œuvre et des maîtres d'ouvrage.

ARTICLE 10 –RECULS PAR RAPPORT AUX AXES D'ÉCOULEMENT

Dans les secteurs situés le long des axes d'écoulements (ravins, combes, talwegs et vallats), une distance de 20 m par rapport à l'axe de chaque cours d'eau sera laissée libre de toute nouvelle construction afin de se prémunir contre les risques d'inondation ou d'érosion des berges.

ARTICLE 11 - DIVISION DU TERRITOIRE DES ZONES :

Le territoire couvert par le Plan Local d'Urbanisme est divisé en zones repérées sur le règlement graphique par les appellations suivantes :

Zones urbaines dites « U » :

Elles correspondent aux secteurs en grande partie urbanisés, où les équipements publics existants ou en cours de réalisation ont une capacité suffisante pour desservir les constructions à implanter. On distingue :

- la zone UA, qui correspond aux cœurs historiques des hameaux, constitués de bâtiments qui présentent pour la plupart un fort intérêt architectural et patrimonial,
- La zone UB, qui correspond aux secteurs d'habitat pavillonnaire périphériques aux cœurs de hameaux et son secteur UB1, qui correspond aux zones d'habitat diffus, à assainissement non collectif.

Zones A Urbaniser dites « AUh »

Situées au sein ou dans le prolongement des zones urbaines, leurs tailles et / ou leur situation impose une urbanisation globale et cohérente. Les constructions y sont autorisées sous la forme d'une opération d'aménagement d'ensemble (une par zone, pourtant sur toute la zone) sous réserve du respect des orientations d'aménagement et de programmation dans un rapport de compatibilité.

Zones agricoles dites "zones A"

Elles correspondent aux secteurs de la commune, équipés ou non, à protéger en raison du potentiel agronomique, biologique ou économique des terres.

Zones naturelles dites "zones N"

Sont classés en zone naturelle et forestière les secteurs de la commune, équipés ou non, à protéger en raison, soit de la qualité des sites, des milieux naturels, des paysages et de leur intérêt, notamment du point de vue esthétique, historique ou écologique, soit de l'existence d'une exploitation forestière, soit de leur caractère d'espaces naturels.



On distingue :

- Le secteur Nzh, qui correspond à l'emprise des zones humides situées dans la commune.

Le plan comporte aussi :

- Les emplacements réservés aux voies et ouvrages publics, aux installations d'intérêt général, aux espaces verts,
- Les espaces boisés classés à conserver au titre de l'article L130-1 et suivants du code de l'urbanisme et gérés selon les modalités de l'arrêté préfectoral n°08-1748 du 23 avril 2008,
- Les bois protégés au titre de l'article L 123-1-5-7° du code de l'urbanisme. Dans ces espaces boisés, l'implantation de construction est interdite et les abattages d'arbres sont strictement limités aux éventuels besoins liés à la prévention du risque incendie.
- Les zones inondables du P.P.R.I.
- Les trames vertes et bleues, en application de l'article R123-19 i) du code de l'urbanisme. Au sein de ces trames vertes et bleues, les affouillements, exhaussements de sols, l'abattage d'arbres sur une superficie de bois qui réduirait significativement la nature boisée des terrains ou entamerait significativement une haie sont soumis à déclaration préalable auprès de la commune. Cette autorisation pourra être refusée si les projets ou travaux compromettent la dominante boisée des terrains, l'intégrité d'une haie ou s'ils détruisent une zone humide ou une partie de zone humide.



TITRE I DISPOSITIONS APPLICABLES AUX ZONES URBAINES



ZONE UA

Elle correspond aux cœurs historiques des hameaux. Il s'agit d'une zone urbaine à vocation mixte d'habitat, de services et d'activités non nuisantes pour l'habitat. La zone UA est desservie par les équipements publics existants ou en cours de réalisation. Elle est immédiatement constructible.

Rappels

- L'édification des clôtures est soumise à déclaration.
- Les démolitions sont subordonnées à l'obtention du permis de démolir dans les secteurs où ce permis a été institué par la commune,
- l'écoulement hydraulique de l'ensemble des ruisseaux, vallats et fossés drainant le territoire communal devra être maintenu en bon état par un entretien régulier des berges (curage, faucardage ...) qui incombe réglementairement aux propriétaires riverains. La mise en souterrain, le remblaiement ou obstruction de ces exutoires quelles que soient leurs dimensions sont interdits.

SECTION 1 : NATURE DE L'OCCUPATION ET DE L'UTILISATION DU SOL

Article UA 1 - Occupations et utilisations du sol interdites

- Les constructions à usage :
 - Agricole, sauf exceptions définies à l'article UA 2,
 - Forestier,
 - Artisanal, sauf exceptions définies à l'article UA 2,
 - Industriel,
 - D'entrepôt.
- L'exploitation, l'ouverture et l'extension de carrières et les affouillements de sol qui ne sont pas liés à des travaux de construction ou d'infrastructures.
- Les éoliennes.

Article UA 2 - Occupations et utilisations du sol soumises à des conditions particulières

Les occupations et utilisations du sol suivantes ne sont admises que si elles respectent les conditions suivantes :

- Les ouvrages et constructions nécessaires au fonctionnement des services publics ainsi que les réseaux d'intérêt publics et les ouvrages techniques qui leur sont liés sous réserve de ne pas porter atteinte au paysage, à l'environnement, à la salubrité ou la sécurité publique,
- les constructions à usage artisanal qui ne rentrent pas dans la catégorie des installations classées soumises à déclaration ou à autorisation.
- l'aménagement et l'extension des constructions à usage agricole existantes, sauf si cela conduit à faire rentrer le bâtiment dans la catégorie des installations classées soumises à déclaration ou à autorisation.
- Dans les secteurs situés le long des axes d'écoulements (ravins, combes, talwegs et vallats), une distance de 20 m par rapport à l'axe de chaque cours d'eau sera laissée libre de toute nouvelle construction afin de se prémunir contre les risques d'inondation ou d'érosion des berges.



SECTION 2 : CONDITIONS DE L'UTILISATION DU SOL

Article UA 3 - conditions de desserte des terrains par les voies publiques ou privées et conditions d'accès aux voies ouvertes au public

Tout terrain enclavé est inconstructible à moins que son propriétaire obtienne une servitude de passage instituée par acte authentique ou par voie judiciaire. En cas de division, chaque unité foncière doit être accessible depuis une voie publique ou privée.

Le projet peut être refusé sur des terrains qui ne seraient pas desservis par des voies publiques ou privées dans des conditions répondant à son importance ou à la destination des constructions ou des aménagements envisagés, et notamment si les caractéristiques de ces voies rendent difficile la circulation ou l'utilisation des engins de lutte contre l'incendie. Il peut également être refusé ou n'être accepté que sous réserve de prescriptions spéciales si les accès présentent un risque pour la sécurité des usagers des voies publiques ou pour celle des personnes utilisant ces accès. Cette sécurité doit être appréciée compte tenu, notamment, de la position des accès, de leur configuration ainsi que de la nature et de l'intensité du trafic.

Tout terrain doit présenter un accès à une voie publique, soit directement, soit par l'intermédiaire d'une voie privée.

Les accès aux routes départementales sont soumis à l'accord préalable du Conseil Départemental de la Drôme.

Article UA 4 - desserte des terrains par les réseaux publics d'eau, d'électricité et d'assainissement

Eau potable :

Toute occupation ou utilisation du sol qui requiert une alimentation en eau doit être raccordée au réseau public d'alimentation en eau potable, par une conduite de caractéristiques suffisantes.

Assainissement

➤ **Eaux pluviales :**

Toute construction ou installation devra évacuer ses eaux pluviales par des canalisations souterraines, de type séparatif, raccordées au réseau public d'évacuation des eaux pluviales. Préalablement au rejet dans ce réseau et en fonction des possibilités des terrains d'assiette des bâtiments, on infiltrera in situ un maximum des eaux pluviales par des dispositifs autonomes d'infiltration et/ou de stockage (puits filtrants, dispositifs de récupération des eaux pluviales...) afin de limiter les rejets directs au réseau public (pouvant comprendre les fossés et bordures de voies prévus à cet effet, sous réserve de l'accord du gestionnaire).

➤ **Eaux usées :**

Les eaux usées en provenance de toute occupation et utilisation du sol doivent être rejetées dans le réseau public d'assainissement. Le déversement des effluents, autres que les eaux usées domestiques est soumis à autorisation préalable. Cette autorisation fixe, suivant la nature du réseau, les caractéristiques que ces effluents doivent présenter pour être reçus. En cas de contre-pentes, un système de relevage devra permettre le déversement des effluents dans le réseau public d'assainissement.



Electricité - Téléphone - Réseaux câblés

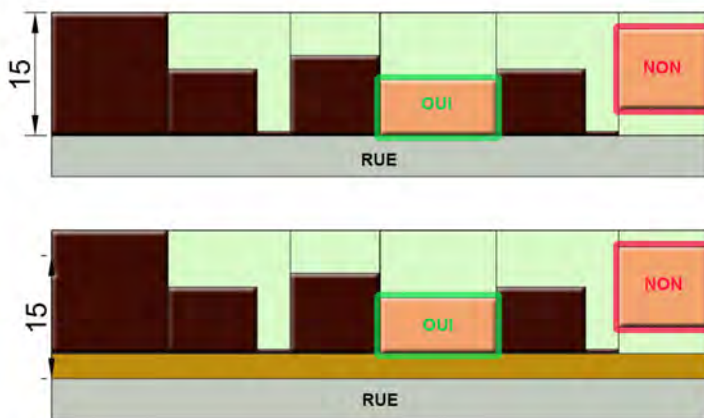
Dans toute opération d'aménagement d'ensemble ou de construction, les réseaux moyenne tension et basse tension d'électricité, la desserte téléphonique et les autres réseaux câblés seront réalisés en souterrain.

Article UA 5 - superficie minimale des terrains constructibles

Non réglementé.

Article UA 6 - implantation des constructions par rapport aux voies et emprises publiques

Une façade au moins des bâtiments édifiés dans une bande de 15 m comptés à partir de l'alignement doit être implantée à l'alignement.



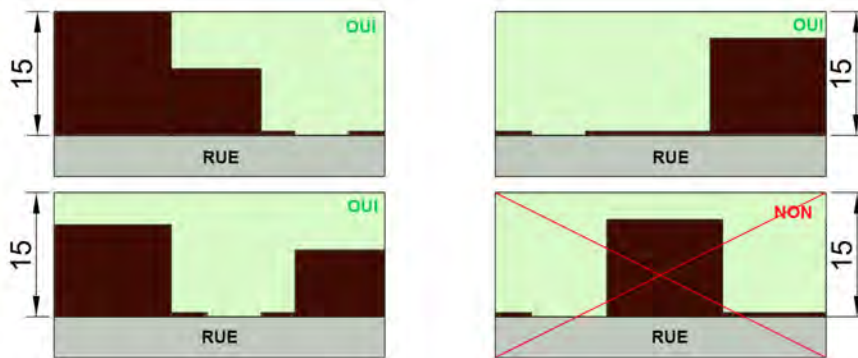
Dessins représentés à titre indicatif, représentant une partie seulement des cas de figures possibles.

Toutefois :

- dans le cas d'un lotissement ou dans celui de la construction, sur un même terrain, de plusieurs bâtiments dont le terrain d'assiette fait l'objet d'une division en propriété ou en jouissance, les constructions pourront s'implanter avec un recul par rapport aux voies internes à l'opération,
- un bâtiment dont la façade sur rue est supérieure à 14 m peut être édifié pour une faible partie en retrait de l'alignement,
- les bâtiments mitoyens de bâtiments déjà édifiés en retrait de l'alignement peuvent être édifiés pour tout ou partie en prolongement de ces bâtiments,
- l'aménagement et l'extension des bâtiments existants et situés en retrait de l'alignement peuvent être autorisés,
- les ouvrages de faible importance réalisés dans un but d'intérêt général, pour des motifs techniques, de sécurité ou de fonctionnement de l'ouvrage pourront s'implanter à l'alignement ou avec un recul par rapport aux voies et emprises publiques.

Article UA 7 - implantation des constructions par rapport aux limites séparatives

Dans une bande de 15 mètres comptés à partir de l'alignement, tout bâtiment doit être implanté sur une limite séparative latérale au moins de son terrain d'assiette. Si le bâtiment n'est pas édifiée en ordre continu d'une limite latérale à l'autre de son terrain d'assiette, Il doit alors être prolongé (hors emprises des entrées/sorties sur le terrain) par un mur en pierres apparentes ou enduit, d'une hauteur minimale de 0,60 mètre par rapport au niveau du trottoir (ou de la chaussée en l'absence de trottoir), de manière à produire un front bâti continu le long de l'alignement ou à assurer la continuité du front de rue, si ce front n'est pas implanté à l'alignement :



Dessins représentés à titre indicatif, représentant une partie seulement des cas de figures possibles.

La distance comptée horizontalement de tout point de la construction au point le plus proche d'une limite sur laquelle le bâtiment n'est pas implanté doit être au moins égale à sa demi-hauteur avec un minimum de 3 mètres.

Toutefois :

- les ouvrages de faible importance réalisés dans un but d'intérêt général, pour des motifs techniques, de sécurité ou de fonctionnement de l'ouvrage pourront s'implanter entre la limite séparative et le recul minimum imposé,
- Les piscines devront s'implanter à une distance minimale de 1 mètres des limites séparatives (la distance sera comptée à partir des limites du bassin).
- la réfection et l'extension des bâtiments existants et compris en totalité ou partie entre la limite séparative et le recul imposé sont autorisées, sous réserve de ne pas réduire le recul existant.

Article UA 8 - implantation des constructions les unes par rapport aux autres sur une même propriété

Non réglementé.

Article UA 9 - emprise au sol des constructions

Non réglementé.



Article UA 10 - hauteur maximale des constructions

Définition :

La hauteur est mesurée entre le point le plus haut de la construction et :

- le terrain à son aplomb aménagé après travaux si celui-ci est plus bas que le terrain naturel d'origine,
- le terrain naturel à son aplomb dans le cas contraire.

Les ouvrages techniques, cheminées, et autres superstructures ne sont pas pris en compte dans le calcul de la hauteur maximale.

Hauteur maximale :

La hauteur maximale des bâtiments est fixée à 9 mètres.

Toutefois :

- la hauteur n'est pas réglementée pour les constructions et installations nécessaires aux services publics ou d'intérêt collectif.
- l'aménagement et l'extension d'une construction existante d'une hauteur supérieure sont autorisés, sous réserve de ne pas dépasser la hauteur initiale.

Article UA 11 - aspect extérieur des constructions et aménagement de leurs abords - prescriptions paysagères

Le permis de construire peut être refusé ou n'être accordé que sous réserve de l'observation de prescriptions spéciales si les constructions par leur situation, leur architecture, leurs dimensions ou l'aspect extérieur des bâtiments ou ouvrage à édifier ou à modifier sont de nature à porter atteinte au caractère ou à l'intérêt des lieux avoisinants, aux sites, aux paysages naturels ou urbains ainsi qu'à la conservation des perspectives monumentales.

L'aspect extérieur n'est pas réglementé pour les constructions et installations nécessaires aux services publics ou d'intérêt collectif.

Adaptation au terrain

Les constructions, par leur composition et leurs accès, devront s'adapter au terrain naturel, sans modification importante des pentes de celui-ci. Les ouvrages de soutènement maçonnés seront de préférence constitués de murets d'aspect pierres jointoyées ou enduits.

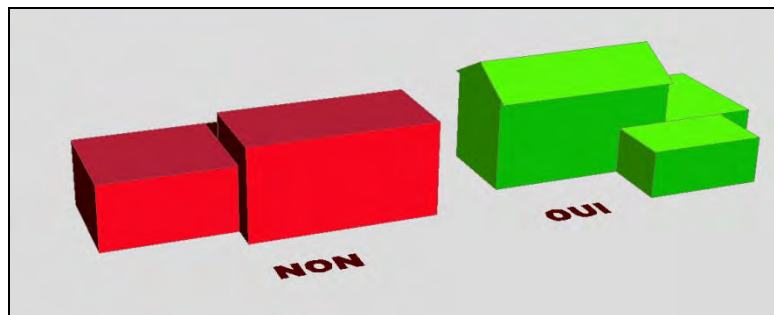
Façades (bâtiment principal comme bâtiments secondaires détachés du bâtiment principal) :

- l'emploi à nu de matériaux fabriqués en vue d'être recouverts d'un parement ou d'enduit est interdit (briques creuses, parpaings agglomérés etc.).
- Les façades maçonnées seront :
 - soit revêtues d'un enduit, le blanc pur et les couleurs vives sont proscrits, sauf pour souligner des éléments architecturaux (encadrements d'ouvertures ou autres).
 - soit en pierres apparentes (ou matériau d'aspect similaire à la pierre). Les joints seront réalisés avec un léger creux (environ 1 cm) par rapport au nu de la pierre. Toutefois, lorsque l'appareillage est destiné à recevoir un enduit, la pierre apparente ou les matériaux d'aspect similaire à la pierre sont interdits.
- Les compositions pierres ou matériaux d'aspect similaire à la pierre, bois (ou matériaux d'aspect bois) et enduits sont autorisées. Toutefois, lorsque l'appareillage est destiné à recevoir un enduit, la pierre apparente ou les matériaux d'aspect similaire à la pierre sont interdits. Par façade, les surfaces en bois ou d'aspect bois devront être minoritaires par rapport aux surfaces de façades minérales.

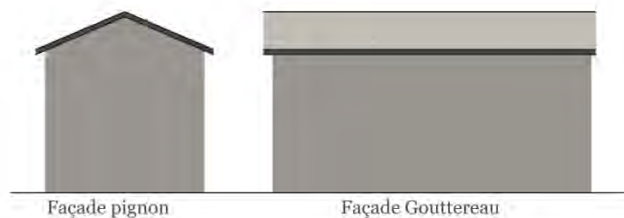


Toitures

- les pentes de toit devront être comprises entre 27% et 35% sauf :
 - dans le cas de l'aménagement ou de l'extension d'un bâtiment existant présentant des pentes de toit différentes, s'il s'agit de reconduire les pentes de toit existantes.
 - pour les bâtiments secondaires détachés du volume du bâtiment principal ou les volumes secondaires d'un bâtiment,
 - dans le cas de toits plats (qui sont autorisés sous conditions à l'alinéa ci-dessous).
- les toits à un pan et les toits plats sont uniquement autorisés :
 - lorsqu'ils viennent s'appuyer contre le volume principal d'un bâtiment possédant un toit à deux pans au moins, (les toits terrasses et les toits à un pan devant présenter par ailleurs une hauteur inférieure au toit à pans le plus haut).
 - pour les constructions détachées du volume du bâtiment principal.



- Les génoises en façade gouttereau sont obligatoires (deux rangs de tuiles au minimum).



Couvertures de toitures

- Sauf pour les toits plats, les toitures seront couvertes de tuiles canal ou tuiles romanes de grande ondulation. Les tuiles pourront être anciennes de récupération ou neuves, à l'aspect vieilli, dans les tons terre cuite.

Fenêtres de toit :

- Les fenêtres de toit de type châssis de toiture sont autorisées seulement si elles sont encastrées dans la toiture. Elles sont limitées à deux par pan de toit et leur surface à 1 m² par fenêtre. Les chiens assis et jacobines sont proscrits.

Menuiseries extérieures

- les contrevents seront avec ouvrants à la française, de type à lames doublées-cloutées ou à pentures et contre-pentures avec emboîtures.

Cheminées

- Les cheminées devront être maçonnées et s'inspirer des cheminées anciennes du bourg.

Clôture

Il est rappelé qu'il n'est pas obligatoire de se clore. Les clôtures devront être perméables aux eaux de ruissellement.

Les clôtures nouvelles à l'alignement des voies et emprises publiques :

Les clôtures en pierres existantes doivent être conservées. Les démolitions partielles ne sont tolérées que pour répondre aux besoins techniques d'entrée et sortie des parcelles et aux besoins de circulation dans les rues.

La hauteur des clôtures se mesure à partir du niveau du trottoir fini (ou de la chaussée en l'absence de trottoir) ou à partir du sommet du mur de soutènement, lorsque la clôture surmonte ce type d'ouvrage. La hauteur du mur devra être inférieure ou égale à 1,50 mètre. Le mur pourra être surmonté d'un grillage, toutefois l'ensemble mur+grillage ne devra pas excéder 1,80 m de hauteur.

Les clôtures en limites séparatives :

La hauteur maximale des clôtures est fixée à 1,80 m. Elles pourront être composées :

- soit d'un grillage,
- soit d'un mur,
- soit d'un mur surmonté d'un grillage.

En limite séparative comme à l'alignement des voies et emprises publiques :

- en cas de construction d'un mur, ce dernier devra être en pierres apparentes (ou matériau d'aspect similaire à la pierre) ou enduit sur ses deux faces (le blanc pur et les couleurs vives sont proscrits).
- les clôtures pourront être doublées par des haies végétales d'essences locales mélangées (2 m de haut maximum pour les haies implantées de 0,5 m à 2 m des limites du terrain). Si les plantations font plus de 2 m de haut, elles devront être situées à 4 m au moins des limites du terrain).

Toutefois :

- pour des raisons de sécurité publique, en bordure des voies ouvertes à la circulation, la hauteur des clôtures peut être limitée dans le cas où ces clôtures constitueraient une gêne ou un danger pour la sécurité des usagers (par exemple carrefour, biseau de visibilité, courbe...).

Eléments techniques divers

- Les caissons de climatisation visibles depuis le domaine public sont interdits,
- Les caissons des volets roulants posés en façade sur rue ou pignon sur rue ne devront pas présenter de saillie par rapport au nu du mur.

Article UA 12 - obligations en matière de réalisation d'aires de stationnement

Le stationnement des véhicules correspondant aux besoins des constructions et installations doit être assuré en dehors des voies publiques dans des parkings de surface ou des garages.



Article UA 13 - obligations en matière de réalisation d'espaces libres, d'aires de jeux et de loisirs, et de plantations

Par souci d'intégration au paysage local, les plantations de haies et bosquets seront réalisées de préférence en mélangeant les arbres et arbustes de variétés locales, de hauteurs et floraisons diverses. Les haies homogènes de lauriers, thuyas ou autres essences à feuilles persistantes sont déconseillées.

SECTION 3 : POSSIBILITÉ D'OCCUPATION DU SOL

Article UA 14 - Coefficient d'Occupation du Sol (C.O.S.)

Non réglementé.

SECTION 4 : OBLIGATIONS RELATIVES AUX PERFORMANCES ENERGETIQUES, ENVIRONNEMENTALES ET AUX INFRASTRUCTURES ET RESEAUX DE COMMUNICATIONS ELECTRONIQUES.

Article UA 15 - Obligations imposées aux constructions, travaux, installations et aménagements, en matière de performances énergétiques et environnementales

Non réglementé.

Article UA 16 - Obligations imposées aux constructions, travaux, installations et aménagements, en matière d'infrastructures et réseaux de communications électroniques

Non réglementé.



ZONE UB

Elle correspond aux secteurs d'habitat pavillonnaire situés aux pourtours des cœurs historiques des hameaux. Il s'agit d'une zone urbaine à vocation principale d'habitat. La zone UB est desservie par les équipements publics existants ou en cours de réalisation. Elle est immédiatement constructible.

On distingue le secteur UB1, en assainissement non collectif.

Des parties du secteur UB1 sont soumis à des risques de feux forêt. La carte des secteurs exposés et les règles spécifiques définies pour la prise en compte du risque sont explicitées à l'article 7 des dispositions générales du présent règlement.

Rappels

- l'édification des clôtures est soumise à déclaration.
- l'écoulement hydraulique de l'ensemble des ruisseaux, vallats et fossés drainant le territoire communal devra être maintenu en bon état par un entretien régulier des berges (curage, faucardage ...) qui incombe réglementairement aux propriétaires riverains. La mise en souterrain, le remblaiement ou obstruction de ces exutoires quelles que soient leurs dimensions sont interdits.

SECTION 1 : NATURE DE L'OCCUPATION ET DE L'UTILISATION DU SOL

Article UB 1 - Occupations et utilisations du sol interdites

- Les constructions à usage :
 - Agricole
 - Forestier,
 - Artisanal, sauf exceptions définies à l'article UB 2,
 - Industriel,
 - D'entrepôt.
- L'exploitation, l'ouverture et l'extension de carrières et les affouillements de sol qui ne sont pas liés à des travaux de construction ou d'infrastructures.
- Les éoliennes.

Article UB 2 - Occupations et utilisations du sol soumises à des conditions particulières

Les occupations et utilisations du sol suivantes ne sont admises que si elles respectent les conditions suivantes :

- Les ouvrages et constructions nécessaires au fonctionnement des services publics ainsi que les réseaux d'intérêt publics et les ouvrages techniques qui leur sont liés sous réserve de ne pas porter atteinte au paysage, à l'environnement, à la salubrité ou la sécurité publique,
- les constructions à usage artisanal qui ne rentrent pas dans la catégorie des installations classées soumises à déclaration ou à autorisation.
- Dans les secteurs situés le long des axes d'écoulements (ravins, combes, talwegs et vallats), une distance de 20 m par rapport à l'axe de chaque cours d'eau sera laissée libre de toute nouvelle construction afin de se prémunir contre les risques d'inondation ou d'érosion des berges.



SECTION 2 : CONDITIONS DE L'UTILISATION DU SOL

Article UB 3 - conditions de desserte des terrains par les voies publiques ou privées et conditions d'accès aux voies ouvertes au public

Tout terrain enclavé est inconstructible à moins que son propriétaire obtienne une servitude de passage instituée par acte authentique ou par voie judiciaire. En cas de division, chaque unité foncière doit être accessible depuis une voie publique ou privée.

Le projet peut être refusé sur des terrains qui ne seraient pas desservis par des voies publiques ou privées dans des conditions répondant à son importance ou à la destination des constructions ou des aménagements envisagés, et notamment si les caractéristiques de ces voies rendent difficile la circulation ou l'utilisation des engins de lutte contre l'incendie. Il peut également être refusé ou n'être accepté que sous réserve de prescriptions spéciales si les accès présentent un risque pour la sécurité des usagers des voies publiques ou pour celle des personnes utilisant ces accès. Cette sécurité doit être appréciée compte tenu, notamment, de la position des accès, de leur configuration ainsi que de la nature et de l'intensité du trafic. Tout terrain doit présenter un accès à une voie publique, soit directement, soit par l'intermédiaire d'une voie privée.

Les accès aux routes départementales sont soumis à l'accord préalable du Conseil Départemental de la Drôme.

Article UB 4 - desserte des terrains par les réseaux publics d'eau, d'électricité et d'assainissement

Eau potable

Toute occupation ou utilisation du sol qui requiert une alimentation en eau doit être raccordée au réseau public d'alimentation en eau potable, par une conduite de caractéristiques suffisantes.

Assainissement

➤ **Eaux pluviales :**

Toute construction ou installation devra évacuer ses eaux pluviales par des canalisations souterraines, de type séparatif, raccordées au réseau public d'évacuation des eaux pluviales. Préalablement au rejet dans ce réseau et en fonction des possibilités des terrains d'assiette des bâtiments, on infiltrera in situ un maximum des eaux pluviales par des dispositifs autonomes d'infiltration et/ou de stockage (puits filtrants, dispositifs de récupération des eaux pluviales...) afin de limiter les rejets directs au réseau public (pouvant comprendre les fossés et bordures de voies prévus à cet effet, sous réserve de l'accord du gestionnaire).

➤ **Eaux usées :**

ZONE UB

Les eaux usées en provenance de toute occupation et utilisation du sol doivent être rejetées dans le réseau public d'assainissement. Le déversement des effluents, autres que les eaux usées domestiques est soumis à autorisation préalable. Cette autorisation fixe, suivant la nature du réseau, les caractéristiques que ces effluents doivent présenter pour être reçus. En cas de contre-pentes, un système de relevage devra permettre le déversement des effluents dans le réseau public d'assainissement.



SECTEUR UB1

Les eaux usées de toutes occupations et utilisations du sol doivent être traitées par un dispositif autonome d'assainissement adapté à la nature géologique des sols et conforme aux dispositions définies par le SPANC (Service Public de l'Assainissement Non Collectif).

Electricité - Téléphone - Réseaux câblés

Dans toute opération d'aménagement d'ensemble ou de construction, les réseaux moyenne tension et basse tension d'électricité, la desserte téléphonique et les autres réseaux câblés seront réalisés en souterrain.

Article UB 5 - superficie minimale des terrains constructibles

Non réglementé.

Article UB 6 - implantation des constructions par rapport aux voies et emprises publiques

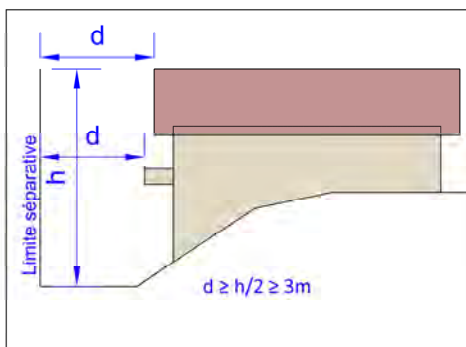
Les constructions doivent être implantées selon un recul minimum de 6 m par rapport à l'axe des voies et emprises publiques, sauf pour la R.D.147 et la R.D.147a (dont les reculs minimums sont définis à l'alinéa ci-après).

Les constructions doivent être implantées selon un recul minimum de 15 m de l'axe de la R.D.147 et de l'axe de la R.D.147a.

Toutefois :

- Dans le cas d'un lotissement ou dans celui de la construction, sur un même terrain, de plusieurs bâtiments dont le terrain d'assiette fait l'objet d'une division en propriété ou en jouissance, les constructions pourront s'implanter avec un recul inférieur par rapport aux voies internes à l'opération.
- la réfection et l'extension de bâtiments existants et compris en totalité ou partie entre l'alignement et le recul imposé sont autorisées, sous réserve de ne pas réduire le recul existant,
- les ouvrages de faible importance réalisés dans un but d'intérêt général, pour des motifs techniques, de sécurité ou de fonctionnement de l'ouvrage pourront s'implanter entre l'alignement et le recul minimum imposé.

Article UB 7 - implantation des constructions par rapport aux limites séparatives



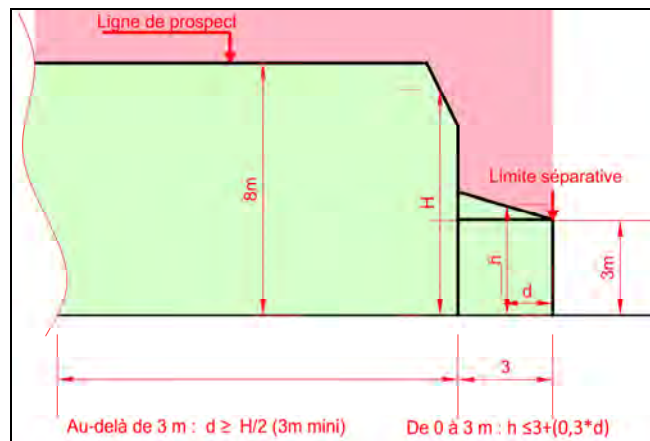
La distance comptée horizontalement de tout point de la construction au point le plus proche d'une limite séparative doit être au moins égale à la moitié de la différence d'altitude entre ces deux points, sans pouvoir être inférieure à 3 m.

Toutefois :

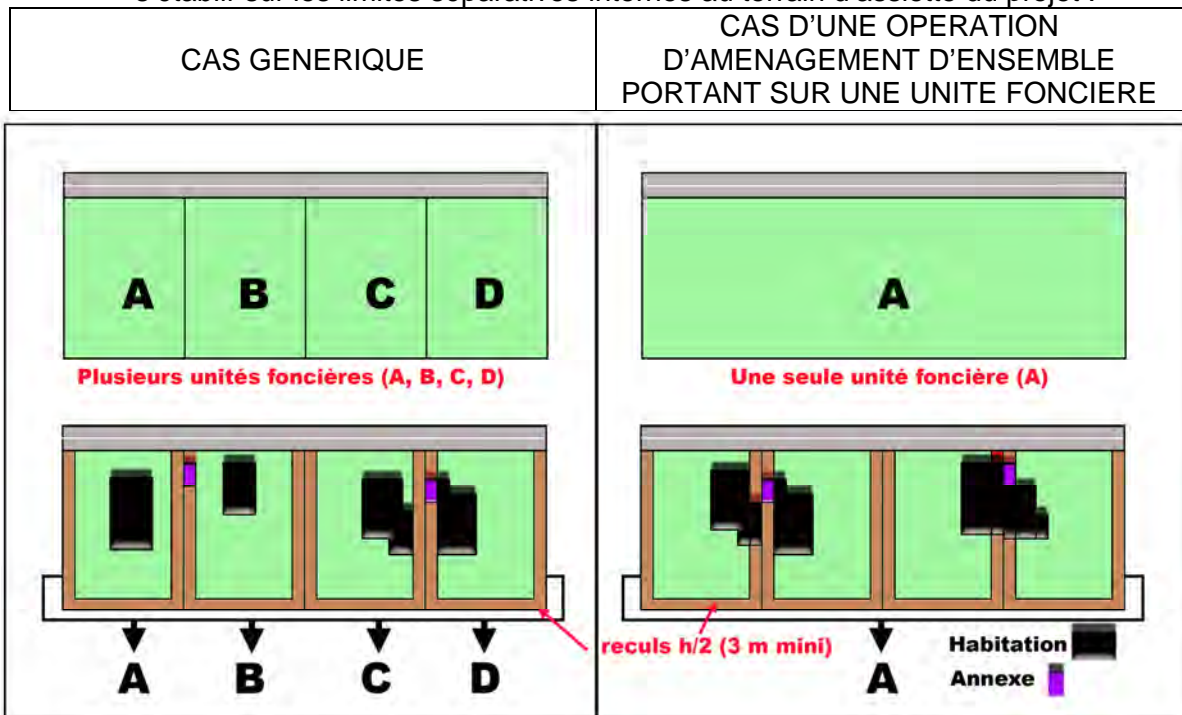
- l'aménagement et l'extension des constructions existantes et comprises en totalité ou en partie entre la limite séparative et le recul imposé sont autorisés, sous réserve de ne pas réduire le recul existant,



- les ouvrages de faibles importances réalisés dans un but d'intérêt général, pour des motifs techniques, de sécurité ou de fonctionnement de l'ouvrage pourront s'implanter entre la limite séparative et le recul minimum imposé,
- les piscines devront s'implanter à une distance minimale de 3 mètre des limites séparatives (la distance sera comptée à partir des limites du bassin).
- les volumes secondaires du bâtiment principal (accolés ou détachés du bâtiment principal) peuvent s'implanter en limite séparative si leurs longueurs cumulées le long d'une limite séparative reste inférieure ou égale à 8 m et dans le respect des règles de gabarit suivantes :



- En outre, les bâtiments réalisés au sein d'une même unité foncière peuvent s'établir sur les limites séparatives internes au terrain d'assiette du projet :



h = hauteur.

A gauche est présenté l'exemple d'unités foncières qui se jouxtent (A, B, C et D). Les bâtiments doivent être implantés par rapport aux limites séparatives selon les règles définies dans les alinéas précédents.

Ici est présenté l'exemple d'une unité foncière (A), à partir de laquelle et simultanément plusieurs habitations sont construites sur la base d'une division parcellaire interne à l'unité foncière A. Dans ce cas, les bâtiments peuvent s'implanter sur les limites séparatives internes à l'unité foncière.



Article UB 8 - implantation des constructions les unes par rapport aux autres sur une même propriété

Non réglementé.

Article UB 9 - emprise au sol des constructions

Le coefficient d'emprise au sol est le rapport entre la projection orthogonale au sol des bâtiments (hors balcons et dépassés de toiture) et la surface du terrain d'assiette de ces bâtiments. Il est précisé que les piscines ne rentrent pas dans le calcul de l'emprise au sol.

Le coefficient d'emprise au sol n'est pas réglementé pour les constructions et installations nécessaires aux services publics ou d'intérêt collectif. Dans les autres cas, le coefficient d'emprise au sol est fixé à 0,50.

Article UB 10 - hauteur maximale des constructions

Définition :

La hauteur est mesurée entre le point le plus haut de la construction et :

- le terrain à son aplomb aménagé après travaux si celui-ci est plus bas que le terrain naturel d'origine,
- le terrain naturel à son aplomb dans le cas contraire.

Les ouvrages techniques, cheminées, et autres superstructures ne sont pas pris en compte dans le calcul de la hauteur maximale.

Hauteur maximale :

La hauteur maximale des bâtiments est fixée à 8 mètres.

Toutefois :

- la hauteur n'est pas réglementée pour les constructions et installations nécessaires aux services publics ou d'intérêt collectif.
- l'aménagement et l'extension d'une construction existante d'une hauteur supérieure sont autorisés, sous réserve de ne pas dépasser la hauteur initiale.

Article UB 11 - aspect extérieur des constructions et aménagement de leurs abords - prescriptions paysagères

Le permis de construire peut être refusé ou n'être accordé que sous réserve de l'observation de prescriptions spéciales si les constructions par leur situation, leur architecture, leurs dimensions ou l'aspect extérieur des bâtiments ou ouvrage à édifier ou à modifier sont de nature à porter atteinte au caractère ou à l'intérêt des lieux avoisinants, aux sites, aux paysages naturels ou urbains ainsi qu'à la conservation des perspectives monumentales.

L'aspect extérieur n'est pas réglementé pour les constructions et installations nécessaires aux services publics ou d'intérêt collectif.

Adaptation au terrain

Les constructions, par leur composition et leurs accès, devront s'adapter au terrain naturel, sans modification importante des pentes de celui-ci.

Façades (bâtiment principal comme bâtiments secondaires détachés du bâtiment principal) :

- L'emploi à nu de matériaux fabriqués en vue d'être recouverts d'un parement ou d'enduit est interdit (parpaings agglomérés etc.)



- Les façades maçonnées seront :
 - Soit revêtues d'un enduit. Les couleurs vives sont interdites, sauf pour souligner des éléments architecturaux (encadrements d'ouvertures ou autres).
 - Soit en pierres apparentes ou d'aspect similaire à la pierre,
- Les constructions en bois et d'aspect bois sont autorisées, à l'exception des bâtiments pastiches de l'architecture montagnarde ou nordique.

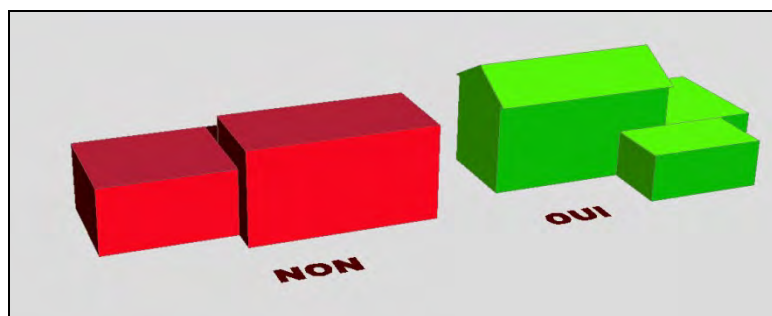


Ce sont notamment ces types de maisons en bois qui sont proscrits, car trop décalés avec l'architecture locale.

- Les compositions pierres (ou matériau d'aspect similaire à la pierre), bois (ou matériaux d'aspect bois) et enduits sont autorisées.

Toitures

- les pentes de toit devront être comprises entre 27% et 35% sauf :
 - dans le cas de l'aménagement ou de l'extension d'un bâtiment existant présentant des pentes de toit différentes, s'il s'agit de reconduire les pentes de toit existantes.
 - pour les bâtiments secondaires détachés du volume du bâtiment principal ou les volumes secondaires d'un bâtiment,
 - dans le cas de toits plats (qui sont autorisés sous conditions à l'alinéa ci-dessous).
- les toits à un pan et les toits plats sont uniquement autorisés :
 - lorsqu'ils viennent s'appuyer contre le volume principal d'un bâtiment possédant un toit à deux pans au moins, (les toits terrasses et les toits à un pan devant présenter par ailleurs une hauteur inférieure au toit à pans le plus haut).
 - pour les constructions détachées du volume du bâtiment principal.



Couvertures de toitures

- Sauf pour les toits plats, les toitures seront couvertes de tuiles canal ou tuiles romanes de grande ondulation. Les tuiles pourront être anciennes de récupération ou neuves, à l'aspect vieilli, dans les tons terre cuite.

Panneaux solaires

- Nonobstant les règles définissant les matériaux de toiture, l'implantation de panneaux solaires **intégrés** à la toiture (et non posés sur la toiture) est autorisée.



Clôtures

Il est rappelé qu'il n'est pas obligatoire de se clore.

Clôtures

Il est rappelé qu'il n'est pas obligatoire de se clore. Les clôtures devront être perméables aux eaux de ruissellement.

A l'alignement des voies et emprises publiques, La hauteur des clôtures se mesure à partir du niveau du trottoir fini (ou de la chaussée en l'absence de trottoir), ou à partir du sommet du mur de soutènement, lorsque la clôture surmonte ce type d'ouvrage. La hauteur maximale des clôtures est fixée à 1,80 m. Elles pourront être composées :

- soit d'un dispositif à claire voie,
- soit d'un mur d'une hauteur maximale de 0,50 mètre,
- soit d'un mur d'une hauteur maximale de 0,50 mètre surmonté d'un dispositif à claire voie.

En limites séparatives, la hauteur maximale des clôtures est fixée à 1,80 m. Elles pourront être composées :

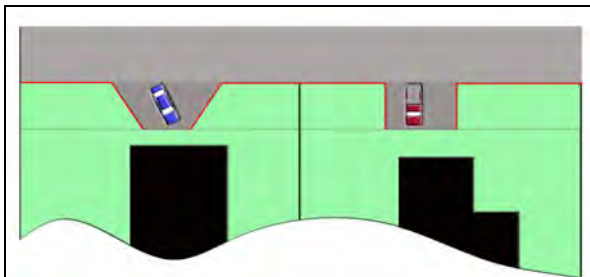
- soit d'un dispositif à claire voie,
- soit d'un mur,
- soit d'un mur surmonté d'un dispositif à claire voie.

En limite séparative comme à l'alignement des voies et emprises publiques :

- en cas de construction d'un mur, ce dernier devra être en pierres apparentes (ou matériau d'aspect similaire à la pierre) ou enduit sur ses deux faces (le blanc pur et les couleurs vives sont proscrits).
- les clôtures pourront être doublées par des haies végétales d'essences locales mélangées (2 m de haut maximum pour les haies implantées de 0,5 m à 2 m des limites du terrain). Si les plantations font plus de 2 m de haut, elles devront être situées à 4 m au moins des limites du terrain).

Toutefois :

- pour des raisons de sécurité publique, en bordure des voies ouvertes à la circulation, la hauteur des clôtures peut être limitée dans le cas où ces clôtures constitueraient une gêne ou un danger pour la sécurité des usagers (par exemple carrefour, biseau de visibilité, courbe...).



Les portails devront présenter un recul d'au moins 3 m par rapport à l'alignement des voies publiques.

Article UB 12 - obligations en matière de réalisation d'aires de stationnement

Le stationnement des véhicules correspondant aux besoins des constructions et installations doit être assuré en dehors des voies publiques.

Il est exigé au minimum :

Pour les constructions à usage d'habitation :

- 1 place de stationnement pour les logements d'une surface de plancher inférieure ou égale à 50 m²,
- 1 place + 1 place par tranche de 150 m² pour les logements d'une surface de plancher supérieure à 50 m² (par exemple, 2 places pour les logements de 51 m² à 200 m² de surface de plancher; 3 places pour les logements de 201 m² à 350 m² de surface de plancher...).

Nonobstant les règles de stationnement définies aux alinéas ci-dessus, il n'est demandé qu'une place par logement locatif financé à l'aide des prêts aidés par l'Etat.

Pour les hôtels :

- 1 place par chambre.

Pour les constructions à usage commercial :

- 1 place par tranche de 25 m² de surface de vente.

Pour les constructions à usage de bureaux :

- 1 place par tranche de 30 m² de surface de plancher.

Pour les constructions à usage artisanal :

- 1 place par tranche de 70 m² de surface de plancher.

La règle applicable aux constructions ou établissements non prévus ci-dessus est celle à laquelle ces constructions ou établissements sont le plus directement assimilables.

Article UB 13 - obligations en matière de réalisation d'espaces libres, d'aires de jeux et de loisirs, et de plantations

Par souci d'intégration au paysage local, les plantations de haies et bosquets seront réalisées de préférence en mélangeant les arbres et arbustes de variétés locales, de hauteurs et floraisons diverses. Les haies homogènes de lauriers, thuyas ou autres essences à feuilles persistantes sont déconseillées.

Les espaces libres communs non destinés à la voirie devront être aménagés et plantés. Les plantations de haies, coupe-vents, bosquets, alignements d'arbres seront définis pour accompagner les limites de clôture, ombrager les parkings, agrémenter les espaces d'accueil, masquer les stockages.

SECTION 3 : POSSIBILITÉ D'OCCUPATION DU SOL

Article UB 14 - Coefficient d'Occupation du Sol (C.O.S.)

Non réglementé.



**SECTION 4 : OBLIGATIONS RELATIVES AUX PERFORMANCES
ENERGETIQUES, ENVIRONNEMENTALES ET AUX INFRASTRUCTURES ET
RESEAUX DE COMMUNICATIONS ELECTRONIQUES.**

*Article UB 15 - Obligations imposées aux constructions, travaux, installations
et aménagements, en matière de performances énergétiques et
environnementales*

Non réglementé.

*Article UB 16 - Obligations imposées aux constructions, travaux, installations
et aménagements, en matière d'infrastructures et réseaux de communications
électroniques*

Non réglementé.



TITRE II DISPOSITIONS APPLICABLES AUX ZONES A URBANISER



ZONE AUh

Zones à vocation principale d'habitat, situées aux pourtours du cœur historique du hameau de Notre Dame. Les constructions y sont autorisées :

- dans le cadre d'une seule opération d'aménagement d'ensemble portant sur toute la zone (une opération par zone),
- sous réserves du respect des orientations d'aménagement et de programmation sous le régime de la compatibilité.
- lorsque la nouvelle station d'épuration pour le hameau de Notre Dame aura été mise en service.

Rappels

- L'édification des clôtures est soumise à déclaration,
- l'écoulement hydraulique de l'ensemble des ruisseaux, vallats et fossés drainant le territoire communal devra être maintenu en bon état par un entretien régulier des berges (curage, faucardage ...) qui incombe réglementairement aux propriétaires riverains. La mise en souterrain, le remblaiement ou obstruction de ces exutoires quelles que soient leurs dimensions sont interdits.

SECTION 1 : NATURE DE L'OCCUPATION ET DE L'UTILISATION DU SOL

Article AUh 1 - Occupations et utilisations du sol interdites

- Les constructions à usage :
 - Agricole,
 - Forestier,
 - Artisanal,
 - Industriel,
 - Hôtelier,
 - D'entrepôt.
 - Les éoliennes.
- L'exploitation, l'ouverture et l'extension de carrières et les affouillements de sol qui ne sont pas liés à des travaux de construction ou d'infrastructures.

Article AUh 2 - Occupations et utilisations du sol soumises à des conditions particulières

Les constructions sont autorisées dans le cadre d'une seule opération d'aménagement d'ensemble portant sur toute la zone, compatible avec les orientations d'aménagement et de programmation et sous réserve de la mise en service de la nouvelle station d'épuration.

Par ailleurs, sont également autorisés hors conditions définies aux alinéas ci-dessus, sous réserve d'être compatibles avec les orientations d'aménagement et de programmation :

- l'aménagement et l'extension des constructions existantes, les annexes des constructions existantes, y compris les piscines,
- les ouvrages et constructions nécessaires au fonctionnement des services publics, ainsi que les ouvrages techniques liés aux réseaux d'intérêt public (et les réseaux d'intérêt public) sous réserve de ne pas porter atteinte aux paysages, à l'environnement, à la sécurité ou à la salubrité publique.



SECTION 2 : CONDITIONS DE L'UTILISATION DU SOL

Article AUh 3 - conditions de desserte des terrains par les voies publiques ou privées et conditions d'accès aux voies ouvertes au public

Tout terrain enclavé est inconstructible à moins que son propriétaire obtienne une servitude de passage instituée par acte authentique ou par voie judiciaire. En cas de division, chaque unité foncière doit être accessible depuis une voie publique ou privée.

Le projet peut être refusé sur des terrains qui ne seraient pas desservis par des voies publiques ou privées dans des conditions répondant à son importance ou à la destination des constructions ou des aménagements envisagés, et notamment si les caractéristiques de ces voies rendent difficile la circulation ou l'utilisation des engins de lutte contre l'incendie.

Il peut également être refusé ou n'être accepté que sous réserve de prescriptions spéciales si les accès présentent un risque pour la sécurité des usagers des voies publiques ou pour celle des personnes utilisant ces accès. Cette sécurité doit être appréciée compte tenu, notamment, de la position des accès, de leur configuration ainsi que de la nature et de l'intensité du trafic.

Tout terrain doit présenter un accès à une voie publique, soit directement, soit par l'intermédiaire d'une voie privée.

Les modalités d'accès et de desserte des zones AUh devront être compatibles avec les orientations d'aménagement et de programmation.

Les accès aux routes départementales sont soumis à l'accord préalable du Conseil Départemental de la Drôme.

Article AUh 4 - desserte des terrains par les réseaux publics d'eau, d'électricité et d'assainissement

Eau potable :

Toute occupation ou utilisation du sol qui requiert une alimentation en eau doit être raccordée au réseau public d'alimentation en eau potable, par une conduite de caractéristiques suffisantes.

Assainissement :

➤ **Eaux pluviales :**

- On infiltrera sur les terrains d'assiette des constructions les eaux pluviales par des dispositifs autonomes d'infiltration et/ou de stockage (puits filtrants, dispositifs de récupération des eaux pluviales...). La partie des eaux pluviales ne pouvant pas être infiltrée sur les terrains d'assiette des constructions sera envoyée dans un réseau de type séparatif et interne à la zone vers un ou plusieurs dispositifs de rétention et/ou d'infiltration (bassin, par exemple) suffisamment dimensionné(s) pour ne pas générer de débordement à l'aval de l'exutoire du ou des dispositif(s).

➤ **Eaux usées :**

Les eaux usées en provenance de toute occupation et utilisation du sol doivent être rejetées dans le réseau public d'assainissement. Le déversement des effluents, autres que les eaux usées domestiques, est soumis à autorisation préalable. Cette autorisation fixe, suivant la nature du réseau, les caractéristiques que ces effluents doivent présenter pour être reçus.



En cas de contre-pentes, un système de relevage devra permettre le déversement des effluents dans le réseau public d'assainissement.

Electricité - Téléphone - Réseaux câblés :

Dans toute opération d'aménagement ou de construction, les réseaux moyenne tension et basse tension d'électricité, la desserte téléphonique et les autres réseaux câblés seront réalisés en souterrain.

Article AUh 5 - superficie minimale des terrains constructibles

Non réglementé.

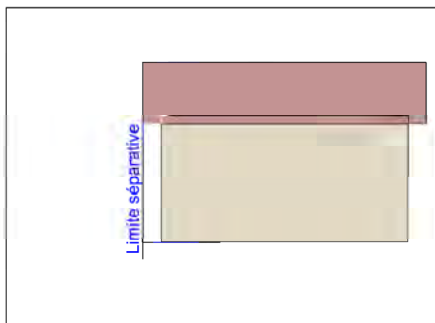
Article AUh 6 - implantation des constructions par rapport aux voies et emprises publiques

Les constructions doivent être implantées selon un recul minimum de 6 m par rapport à l'axe des voies et emprises publiques

Toutefois :

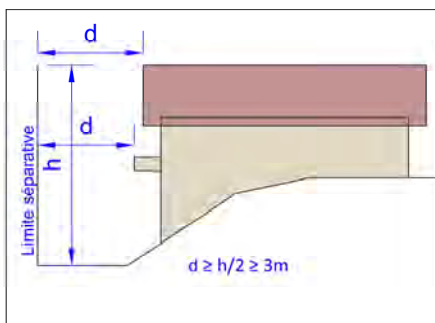
- les ouvrages de faible importance réalisés dans un but d'intérêt général, pour des motifs techniques, de sécurité ou de fonctionnement de l'ouvrage pourront s'implanter entre l'alignement et le recul minimum imposé.
- les constructions pourront s'implanter avec un recul inférieur par rapport aux voies internes à l'opération d'aménagement d'ensemble.

Article AUh 7 - implantation des constructions par rapport aux limites séparatives



Les bâtiments peuvent s'implanter sur une ou plusieurs limites séparatives.

OU



La distance comptée horizontalement de tout point de la construction au point le plus proche d'une limite séparative sur laquelle le bâtiment n'est pas implanté doit être au moins égale à la moitié de la différence d'altitude entre ces deux points, sans pouvoir être inférieure à 3 m.

Toutefois :

- l'aménagement et l'extension des constructions existantes et comprises en totalité ou en partie entre la limite séparative et le recul imposé sont autorisés, sous réserve de ne pas réduire le recul existant,
- les ouvrages de faibles importances réalisés dans un but d'intérêt général, pour des motifs techniques, de sécurité ou de fonctionnement de l'ouvrage pourront s'implanter entre la limite séparative et le recul minimum imposé,
- les piscines devront s'implanter à une distance minimale de 3 mètres des limites séparatives (la distance sera comptée à partir des limites du bassin).

Article AUh 8 - implantation des constructions les unes par rapport aux autres sur une même propriété

Non réglementé.

Article AUh 9 - emprise au sol des constructions

Le coefficient d'emprise au sol est le rapport entre la projection orthogonale au sol des bâtiments (hors balcons et dépassés de toiture) et la surface du terrain d'assiette de ces bâtiments. Il est précisé que les piscines ne rentrent pas dans le calcul de l'emprise au sol.

Le coefficient d'emprise au sol n'est pas réglementé pour les constructions et installations nécessaires aux services publics ou d'intérêt collectif. Dans les autres cas, le coefficient d'emprise au sol est fixé à 0,50.

Article AUh 10 - hauteur maximale des constructions

Définition :

La hauteur est mesurée entre le point le plus haut de la construction et :

- le terrain à son aplomb aménagé après travaux si celui-ci est plus bas que le terrain naturel d'origine,
- le terrain naturel à son aplomb dans le cas contraire.

Les ouvrages techniques, cheminées, et autres superstructures ne sont pas pris en compte dans le calcul de la hauteur maximale.

Hauteur maximale :

La hauteur maximale des bâtiments est fixée à 9 mètres.

Toutefois :

- la hauteur n'est pas réglementée pour les constructions et installations nécessaires aux services publics ou d'intérêt collectif.
- l'aménagement et l'extension d'une construction existante d'une hauteur supérieure sont autorisés, sous réserve de ne pas dépasser la hauteur initiale.

Article AUh 11 - aspect extérieur des constructions et aménagement de leurs abords - prescriptions paysagères

Le permis de construire peut être refusé ou n'être accordé que sous réserve de l'observation de prescriptions spéciales si les constructions par leur situation, leur architecture, leurs dimensions ou l'aspect extérieur des bâtiments ou ouvrage à édifier ou à modifier sont de nature à porter atteinte au caractère ou à l'intérêt des lieux avoisinants, aux sites, aux paysages naturels ou urbains ainsi qu'à la conservation des perspectives monumentales.



Constructions et installations nécessaires aux services publics ou d'intérêt collectif

Les constructions et installations nécessaires aux services publics ou d'intérêt collectif ne sont pas soumises aux règles d'aspect extérieur définies dans les alinéas ci-après.

Adaptation au terrain

Les constructions, par leur composition et leurs accès, devront s'adapter au terrain naturel, sans modification importante des pentes de celui-ci.

Façades

- l'emploi à nu de matériaux fabriqués en vue d'être recouverts d'un parement ou d'enduit est interdit (briques creuses, parpaings agglomérés etc.)
- Les façades maçonnées seront :
 - soit revêtues d'un enduit, le blanc pur et les couleurs vives sont proscrits, sauf pour souligner des éléments architecturaux (encadrements d'ouvertures ou autres).
 - soit en pierres apparentes, (ou matériau d'aspect similaire à la pierre),
- Les constructions en bois sont autorisées, à l'exception des bâtiments pastiches de l'architecture montagnarde ou nordique :

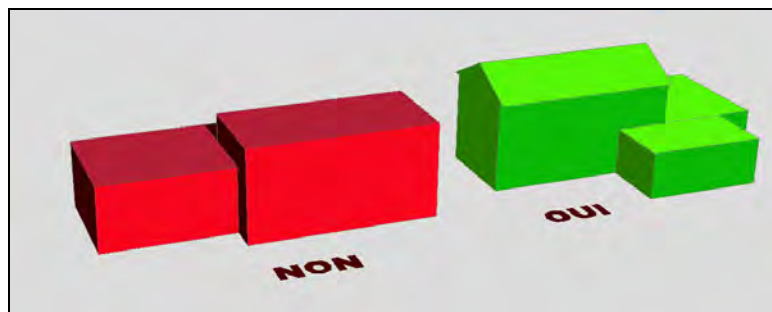


Ce sont notamment ces types de maisons en bois qui sont proscrits, car trop décalés avec l'architecture locale.

- Les compositions pierres (ou matériau d'aspect similaire à la pierre), bois (ou matériaux d'aspect bois) et enduits sont autorisées.

Toitures

- les pentes de toit devront être comprises entre 27% et 35 % sauf :
 - dans le cas de l'aménagement ou de l'extension d'un bâtiment existant présentant des pentes de toit différentes, s'il s'agit de reconduire les pentes de toit existantes.
 - pour les volumes détachés du volume du bâtiment principal ou les volumes secondaires d'un bâtiment,
 - dans le cas de toits plats (qui sont autorisés sous conditions à l'alinéa ci-dessous).
- les toits à un pan et les toits plats sont uniquement autorisés :
 - lorsqu'ils viennent s'appuyer contre le volume principal d'un bâtiment possédant un toit à deux pans au moins,
 - pour les constructions détachées du volume du bâtiment principal.



Couvertures de toitures

- Sauf pour les toits plats, les toitures seront couvertes de tuiles canal ou tuiles romanes de grande ondulation. Les tuiles pourront être anciennes de récupération ou neuves, à l'aspect vieilli, dans les tons terre cuite. La réfection d'une toiture existante dans le matériau d'origine est toutefois autorisée.
- Les cheminées seront maçonnées.

Panneaux solaires

- Nonobstant les règles définissant les matériaux de toiture, l'implantation de panneaux solaires intégrés à la toiture (et non posés sur la toiture) est autorisée.

Clôtures

Il est rappelé qu'il n'est pas obligatoire de se clore. Les clôtures devront être perméables aux eaux de ruissellement.

La hauteur des clôtures se mesure à partir du niveau du trottoir fini (ou de la chaussée en l'absence de trottoir), ou à partir du sommet du mur de soutènement, lorsque la clôture surmonte ce type d'ouvrage.

A l'alignement des voies et emprises publiques, la hauteur des clôtures se mesure à partir du niveau du trottoir fini (ou de la chaussée en l'absence de trottoir), ou à partir du sommet du mur de soutènement, lorsque la clôture surmonte ce type d'ouvrage.

A l'alignement des voies et emprises publiques et en limites de zone AUh, la hauteur maximale des clôtures est fixée à 1,80 m. Elles pourront être composées :

- soit d'un dispositif à claire voie,
- soit d'un mur d'une hauteur maximale de 0,50 mètre,
- soit d'un mur d'une hauteur maximale de 0,50 mètre surmonté d'un dispositif à claire voie.

En limites séparatives (hors limites séparatives coïncidant avec une limite de zone AUh), la hauteur maximale des clôtures est fixée à 1,80 m. Elles pourront être composées :

- soit d'un dispositif à claire voie,
- soit d'un mur,
- soit d'un mur surmonté d'un dispositif à claire voie.

En limite séparative comme à l'alignement des voies et emprises publiques :

- en cas de construction d'un mur, ce dernier devra être en pierres apparentes (ou matériau d'aspect similaire à la pierre) ou enduit sur ses deux faces (le blanc pur et les couleurs vives sont proscrits).
- les clôtures pourront être doublées par des haies végétales d'essences locales mélangées (2 m de haut maximum pour les haies implantées de 0,5 m à 2 m des limites du terrain). Si les plantations font plus de 2 m de haut, elles devront être situées à 4 m au moins des limites du terrain).

Toutefois :

- pour des raisons de sécurité publique, en bordure des voies ouvertes à la circulation, la hauteur des clôtures peut être limitée dans le cas où ces clôtures constitueraient une gêne ou un danger pour la sécurité des usagers (par exemple carrefour, biseau de visibilité, courbe...).



Article AUh 12 - obligations en matière de réalisation d'aires de stationnement

Le stationnement des véhicules correspondant aux besoins des constructions et installations doit être assuré en dehors des voies publiques. **Pour les constructions à usage d'habitation :**

- 1 place de stationnement pour les logements d'une surface de plancher inférieure ou égale à 50 m²,
- 1 place + 1 place par tranche de 150 m² pour les logements d'une surface de plancher supérieure à 50 m² (par exemple, 2 places pour les logements de 51 m² à 200 m² de surface de plancher; 3 places pour les logements de 201 m² à 350 m² de surface de plancher...),
- Et une place en parking commun de surface pour 4 logements.

Nonobstant les règles de stationnement définies aux alinéas ci-dessus, il n'est demandé qu'une place par logement locatif financé à l'aide des prêts aidés par l'Etat.

Pour les constructions à usage commercial :

- 1 place par tranche de 25 m² de surface de vente.

Pour les constructions à usage de bureaux :

- 1 place par tranche de 30 m² de surface de plancher.

Article AUh 13 - obligations en matière de réalisation d'espaces libres, d'aires de jeux et de loisirs, et de plantations

Par souci d'intégration au paysage local, les plantations de haies et bosquets seront réalisées de préférence en mélangeant des arbres et arbustes de variétés locales, de hauteurs et floraisons diverses. Les haies homogènes de lauriers, thuyas ou autres essences à feuilles persistantes sont déconseillées. Les espaces libres communs non destinés à la voirie devront être aménagés et plantés. Les plantations de haies, coupe-vents, bosquets, alignements d'arbres seront définis pour accompagner les limites de clôture, ombrager les parkings, agrémenter les espaces d'accueil, masquer les stockages.

SECTION 3 : POSSIBILITÉ D'OCCUPATION DU SOL

Article AUh 14 - Coefficient d'Occupation du Sol (C.O.S.)

Non réglementé.

SECTION 4 : OBLIGATIONS RELATIVES AUX PERFORMANCES ENERGETIQUES, ENVIRONNEMENTALES ET AUX INFRASTRUCTURES ET RESEAUX DE COMMUNICATIONS ELECTRONIQUES.

Article AUh 15 - Obligations imposées aux constructions, travaux, installations et aménagements, en matière de performances énergétiques et environnementales

Non réglementé.



Article AUh 16 - Obligations imposées aux constructions, travaux, installations et aménagements, en matière d'infrastructures et réseaux de communications électroniques

Non réglementé.



TITRE III DISPOSITIONS APPLICABLES AUX ZONES AGRICOLES



ZONE A

Les zones agricoles sont dites "zones A". Il s'agit des secteurs de la commune, équipés ou non, à protéger en raison de leur potentiel agronomique, biologique ou économique.

Certains secteurs de la zone A sont soumis à un risque de feux de forêt. La carte des secteurs exposés et les règles spécifiques définies pour la prise en compte du risque sont explicitées à l'article 7 des dispositions générales du présent règlement.

Une partie de la zone A se situe dans le périmètre des zones inondables du P.P.R.I du bassin versant de l'Ouvèze, approuvé le 18/10/2010. Le P.P.R.I. a valeur de servitude d'Utilité Publique, c'est-à-dire que les règles d'occupation et d'utilisation du sol qu'il définit prévalent sur celles du P.L.U. Le règlement du P.P.R.I. s'applique donc, nonobstant les conditions d'occupation et d'utilisation du sol établies dans le règlement de la zone A.

Il est rappelé qu'un dossier de P.P.R.I. est annexé au P.L.U. On s'y rapportera pour connaître les conditions d'occupation et d'utilisation du sol définies dans ce document pour la prévention des risques d'inondations.

Des secteurs de la zone agricole sont inscrits dans la trame verte et bleue représentée aux règlements graphiques. Dans ces secteurs, des dispositions particulières sont imposées pour préserver l'environnement naturel.

Rappels

- l'édification des clôtures est soumise à déclaration, à l'exception de celles nécessaires à l'exploitation agricole.
- l'écoulement hydraulique de l'ensemble des ruisseaux, vallats et fossés drainant le territoire communal devra être maintenu en bon état par un entretien régulier des berges (curage, faucardage ...) qui incombe réglementairement aux propriétaires riverains. La mise en souterrain, le remblaiement ou obstruction de ces exutoires quelles que soient leurs dimensions sont interdits.

SECTION 1 : NATURE DE L'OCCUPATION ET DE L'UTILISATION DU SOL

Article A 1 – Occupations et utilisations du sol interdites

Seules sont autorisées les occupations et utilisations du sol autorisées à l'article A2.

Article A 2 – Occupations et utilisations du sol soumises à des conditions particulières

Dans les alinéas ci-après, l'exploitation agricole est définie comme une unité économique d'une superficie pondérée au moins égale à la moitié de la surface minimum d'installation sur laquelle est exercée l'activité agricole telle que définie à l'article L 311 -1 du code rural.

Les occupations et utilisations du sol suivantes ne sont admises que si elles respectent les conditions suivantes :

- les constructions et installations nécessaires à des équipements collectifs ou à des services publics, à caractère technique et non destinées à l'accueil de personnes, dès lors qu'elles ne sont pas incompatibles avec l'exercice d'une activité agricole,



pastorale ou forestière dans l'unité foncière où elles sont implantées et qu'elles ne portent pas atteinte à la sauvegarde des espaces naturels et des paysages.

- Les constructions et installations, y compris classées, nécessaires à l'exploitation agricole. Les constructions doivent s'implanter à proximité immédiate du siège d'exploitation de manière à former un ensemble cohérent avec les autres bâtiments de l'exploitation, et ce sauf contrainte technique ou réglementaire ou cas exceptionnel dûment justifiés et sauf en cas de création d'un nouveau siège d'exploitation. Les emplacements des constructions devront par ailleurs minimiser la consommation de foncier agricole et les impacts sur les conditions d'exploitation du terrain. Les constructions à usage d'habitation sont limitées à 250 m² de surface de plancher.
- l'aménagement et l'extension des constructions à usage d'habitation nécessaires à l'exploitation agricole, dans la limite de 250 m² de surface de plancher (bâti initial+extension).
- Les affouillements exhaussements de sol nécessaires aux constructions et installations autorisées dans la zone.
- L'implantation de panneaux solaires en toiture des bâtiments est autorisée.

Sont également autorisés dès lors que l'aménagement ou l'extension ne compromettent pas l'exploitation agricole, ou la qualité paysagère du site :

- L'aménagement des constructions à usage d'habitation.
- L'extension des constructions à usage d'habitation dans la limite de 30% de la surface de plancher existante à la date d'approbation du P.L.U. Dans le cas d'habitations existantes disposant déjà d'une importante surface de plancher, la surface de plancher totale après extension limitée ne pourra dans tous les cas pas dépasser 250 m².

Sous réserve, pour les deux alinéas ci-dessus de l'application de l'article L 111-4 du code de l'urbanisme (c'est-à-dire sous réserve que la capacité des réseaux publics de voirie, d'eau potable et d'électricité soit suffisante par rapport au projet) et sous réserve, en l'absence de réseau d'assainissement, que soit mis en place un système d'assainissement non collectif adapté au projet et à la nature des sols.

L'implantation de panneaux solaires en toiture des bâtiments est autorisée. Les panneaux solaires au sol doivent être implantés à proximité immédiate d'un bâtiment existant et la surface au sol de l'installation doit être inférieure ou égale à 100 m².

Dans les secteurs situés le long des axes d'écoulements (ravins, combes, talwegs et vallats), une distance de 20 m par rapport à l'axe de chaque cours d'eau sera laissée libre de toute nouvelle construction afin de se prémunir contre les risques d'inondation ou d'érosion des berges.

- **Dans les parties de zones agricoles inscrites aux trames vertes et bleues,** en application de l'article R123-19 i) du code de l'urbanisme : les affouillements, exhaussements de sols, l'abattage d'arbres sur une superficie de bois qui réduirait significativement la nature boisée des terrains ou entamerait significativement une haie sont soumis à déclaration préalable auprès de la commune. Cette autorisation pourra être refusée si les projets ou travaux compromettent la dominante boisée des terrains, l'intégrité d'une haie ou s'ils détruisent une zone humide ou une partie de zone humide.



SECTION 2 : CONDITIONS DE L'UTILISATION DU SOL

Article A 3 - conditions de desserte des terrains par les voies publiques ou privées et conditions d'accès aux voies ouvertes au public

Tout terrain enclavé est inconstructible à moins que son propriétaire obtienne une servitude de passage instituée par acte authentique ou par voie judiciaire. En cas de division, chaque unité foncière doit être accessible depuis une voie publique ou privée.

Le projet peut être refusé sur des terrains qui ne seraient pas desservis par des voies publiques ou privées dans des conditions répondant à son importance ou à la destination des constructions ou des aménagements envisagés, et notamment si les caractéristiques de ces voies rendent difficile la circulation ou l'utilisation des engins de lutte contre l'incendie.

Il peut également être refusé ou n'être accepté que sous réserve de prescriptions spéciales si les accès présentent un risque pour la sécurité des usagers des voies publiques ou pour celle des personnes utilisant ces accès. Cette sécurité doit être appréciée compte tenu, notamment, de la position des accès, de leur configuration ainsi que de la nature et de l'intensité du trafic.

La création d'accès nouveaux sur les routes départementales est soumise à l'accord du Conseil Départemental de la Drôme.

Article A 4 - desserte des terrains par les réseaux publics d'eau, d'électricité et d'assainissement

Eau potable :

Toute occupation ou utilisation du sol qui requiert une alimentation en eau doit être raccordée au réseau public d'alimentation en eau potable.

Lorsque l'alimentation en eau potable ne peut s'effectuer via le réseau public, elle peut être réalisée par des captages, forages ou puits particuliers. Dans ces cas de figure, les installations devront être conformes au Règlement Sanitaire Départemental.

Assainissement :

➤ **Eaux pluviales :**

Toute construction ou installation susceptible de modifier sur son terrain d'assiette l'organisation de l'écoulement des eaux pluviales doit en organiser l'infiltration sur le terrain d'assiette lui-même, dans des conditions matérielles évitant toute nuisance sur les fonds voisins ou les voiries publiques et privées riveraines. En cas d'impossibilité d'infiltrer les eaux pluviales sur le terrain d'assiette, les eaux pluviales seront rejetées dans le réseau public d'eaux pluviales (pouvant comprendre les fossés et bordures de voies prévus à cet effet, sous réserve de l'accord du gestionnaire).

➤ **Eaux usées :**

Les eaux usées en provenance de toute occupation et utilisation du sol doivent être rejetées dans le réseau public d'assainissement. Le déversement des effluents, autres que les eaux usées domestiques est soumis à autorisation préalable. Cette autorisation fixe, suivant la nature du réseau, les caractéristiques que ces effluents doivent présenter pour être reçus. En cas de contre-pentes, un système de relevage devra permettre le déversement des effluents dans le réseau public d'assainissement.



En l'absence de réseau, ou si le réseau est insuffisant, les eaux usées de toutes occupations et utilisations du sol doivent être traitées par un dispositif autonome d'assainissement adapté à la nature géologique des sols et conforme aux dispositions définies par le SPANC (Service Public de l'Assainissement Non Collectif).

Electricité - Téléphone - Réseaux câblés :
Non réglementé.

Article A 5 - superficie minimale des terrains constructibles

Non réglementé.

Article A 6 - implantation des constructions par rapport aux voies et emprises publiques

Les constructions doivent être implantées selon un recul minimum de :

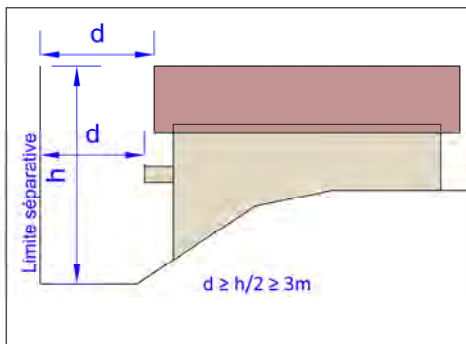
- 10 m de l'axe des voies et emprises publiques sauf pour les routes départementales (dont les reculs minimums sont définis à l'alinéa ci-dessous).
- Concernant les routes départementales, les reculs par rapport à l'axe sont :

RD	Marge de recul des constructions
R.D.147	15 m
R.D.147a	15 m
R.D.347	15 m
R.D.530a	15 m

Toutefois :

- les ouvrages de faible importance réalisés dans un but d'intérêt général, pour des motifs techniques, de sécurité ou de fonctionnement de l'ouvrage pourront s'implanter entre l'alignement et le recul minimum imposé.
- la réfection et l'extension des constructions existantes et comprises en totalité ou partie entre l'alignement et le recul imposé sont autorisées, sous réserve de ne pas réduire le recul existant.

Article A 7 - implantation des constructions par rapport aux limites séparatives



La distance comptée horizontalement de tout point de la construction au point le plus proche d'une limite séparative doit être au moins égale à la moitié de la différence d'altitude entre ces deux points, sans pouvoir être inférieure à 3 m.

Toutefois :

- les ouvrages de faible importance réalisés dans un but d'intérêt général, pour des motifs techniques, de sécurité ou de fonctionnement de l'ouvrage pourront s'implanter entre la limite séparative et le recul minimum imposé.
- la réfection et l'extension des constructions existantes et comprises en totalité ou partie entre l'alignement et le recul imposé sont autorisées, sous réserve de ne pas réduire le recul existant.

Article A 8 - implantation des constructions les unes par rapport aux autres sur une même propriété

Non réglementé.

Article A 9 - emprise au sol des constructions

Non réglementé.

Article A 10 - hauteur maximale des constructions

Définition :

La hauteur est mesurée entre le point le plus haut de la construction et :

- le terrain à son aplomb aménagé après travaux si celui-ci est plus bas que le terrain naturel d'origine,
- le terrain naturel à son aplomb dans le cas contraire.

Les ouvrages techniques, cheminées, et autres superstructures ne sont pas pris en compte dans le calcul de la hauteur maximale.

La hauteur n'est pas réglementée pour les constructions et installations nécessaires aux services publics ou d'intérêt collectif.

Pour les bâtiments et constructions à usage agricole (hors habitations)

La hauteur maximale est fixée à 10 m.

Pour les habitations :

La hauteur maximale des bâtiments est fixée à 8 mètres, sauf aménagement, changement de destination et/ou extension sans surélévation d'un bâtiment existant d'une hauteur supérieure à 8 m.

Toutefois :

- l'aménagement et l'extension d'une construction existante d'une hauteur supérieure sont autorisés, sous réserve de ne pas dépasser la hauteur initiale.
- la hauteur n'est pas réglementée pour les constructions techniques nécessaires à l'exploitation (silos, convoyeurs...).

Article A 11 - aspect extérieur des constructions et aménagement de leurs abords - prescriptions paysagères

Le permis de construire peut être refusé ou n'être accordé que sous réserve de l'observation de prescriptions spéciales si les constructions par leur situation, leur architecture, leurs dimensions ou l'aspect extérieur des bâtiments ou ouvrage à édifier ou à modifier sont de nature à porter atteinte au caractère ou à l'intérêt des lieux avoisinants, aux sites, aux paysages naturels ou urbains ainsi qu'à la conservation des perspectives monumentales.



Constructions et installations nécessaires aux services publics ou d'intérêt collectif

Les constructions et installations nécessaires aux services publics ou d'intérêt collectif ne sont pas soumises aux règles d'aspect extérieur définies dans les alinéas ci-après.

Constructions à usage d'habitation

Adaptation au terrain

Les constructions, par leur composition et leurs accès, devront s'adapter au terrain naturel, sans modification importante des pentes de celui-ci.

Façades (bâtiment principal comme bâtiments secondaires détachés du bâtiment principal) :

- L'emploi à nu de matériaux fabriqués en vue d'être recouverts d'un parement ou d'enduit est interdit (parpaings agglomérés etc.)
- Les façades maçonnées seront :
 - Soit revêtues d'un enduit. Les couleurs vives sont interdites, sauf pour souligner des éléments architecturaux (encadrements d'ouvertures ou autres).
 - Soit en pierres apparentes ou d'aspect similaire à la pierre,
- Les constructions en bois et d'aspect bois sont autorisées, à l'exception des bâtiments pastiches de l'architecture montagnarde ou nordique.

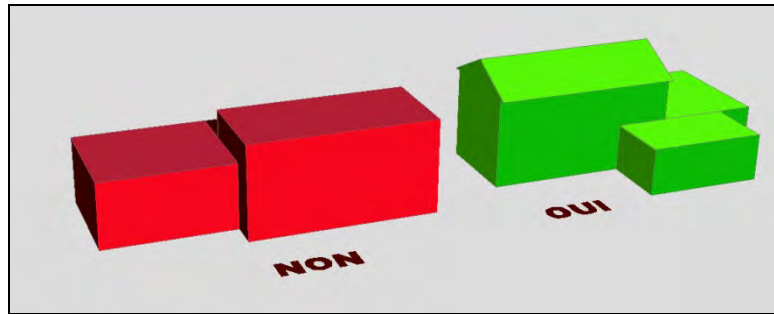


Ce sont notamment ces types de maisons en bois qui sont proscrites, car trop décalés avec l'architecture locale.

- Les compositions pierres (ou matériau d'aspect similaire à la pierre), bois (ou matériaux d'aspect bois) et enduits sont autorisées.

Toitures

- les pentes de toit devront être comprises entre 27% et 35% sauf :
 - dans le cas de l'aménagement ou de l'extension d'un bâtiment existant présentant des pentes de toit différentes, s'il s'agit de reconduire les pentes de toit existantes.
 - pour les bâtiments secondaires détachés du volume du bâtiment principal ou les volumes secondaires d'un bâtiment,
 - dans le cas de toits plats (qui sont autorisés sous conditions à l'alinéa ci-dessous).
- les toits à un pan et les toits plats sont uniquement autorisés :
 - lorsqu'ils viennent s'appuyer contre le volume principal d'un bâtiment possédant un toit à deux pans au moins, (les toits terrasses et les toits à un pan devant présenter par ailleurs une hauteur inférieure au toit à pans le plus haut).
 - pour les constructions détachées du volume du bâtiment principal.



Couvertures de toitures

- Sauf pour les toits plats, les toitures seront couvertes de tuiles canal ou tuiles romanes de grande ondulation. Les tuiles pourront être anciennes de récupération ou neuves, à l'aspect vieilli, dans les tons terre cuite.

Panneaux solaires

- Nonobstant les règles définissant les matériaux de toiture, l'implantation de panneaux solaires **intégrés** à la toiture (et non posés sur la toiture) est autorisée.

Clôtures

Il est rappelé qu'il n'est pas obligatoire de se clore. Les clôtures devront être perméables aux eaux de ruissellement.

La hauteur des clôtures se mesure à partir du niveau du trottoir fini (ou de la chaussée en l'absence de trottoir), ou à partir du sommet du mur de soutènement, lorsque la clôture surmonte ce type d'ouvrage. La hauteur maximale des clôtures est fixée à 1,80 m. Elles pourront être composées :

- soit d'un dispositif à claire voie,
- soit d'un mur d'une hauteur maximale de 0,50 mètre,
- soit d'un mur d'une hauteur maximale de 0,50 mètre surmonté d'un dispositif à claire voie.
- en cas de construction d'un mur, ce dernier devra être en pierres apparentes (ou matériau d'aspect similaire à la pierre) ou enduit sur ses deux faces (le blanc pur et les couleurs vives sont proscrits).
- les clôtures pourront être doublées par des haies végétales d'essences locales mélangées (2 m de haut maximum pour les haies implantées de 0,5 m à 2 m des limites du terrain). Si les plantations font plus de 2 m de haut, elles devront être situées à 4 m au moins des limites du terrain).

Toutefois :

- pour des raisons de sécurité publique, en bordure des voies ouvertes à la circulation, la hauteur des clôtures peut être limitée dans le cas où ces clôtures constitueraient une gêne ou un danger pour la sécurité des usagers (par exemple carrefour, biseau de visibilité, courbe...).

Bâtiments d'exploitation agricoles

- Les bâtiments devront s'adapter au sol et notamment à la pente,
- les façades et les matériaux de couverture devront être mat, le blanc est proscrit,
- la toiture devra arborer une couleur non réfléchissante, dans un ton voisin de celui des toits des bâtiments agricoles anciens,
- les pentes de toitures devront être comprises entre 20% et 35%.

Panneaux solaires

Nonobstant les règles relatives à l'aspect extérieur des toitures, l'implantation de panneaux solaires **intégrés à la toiture** (et non posés sur la toiture) est autorisée.



Article A 12 - obligations en matière de réalisation d'aires de stationnement

Chaque constructeur doit assurer en dehors des voies publiques le stationnement des véhicules induit par toute occupation ou utilisation du sol.

Article A 13 - obligations en matière de réalisation d'espaces libres, d'aires de jeux et de loisirs, et de plantations

Par souci d'intégration au paysage local, les plantations de haies et bosquet seront de préférence réalisées en mélangeant des arbres et arbustes de variété locale, de hauteurs et floraisons diverses. Les haies homogènes de lauriers, thuyas ou autres essences à feuilles persistantes sont déconseillées. Les hangars agricoles devront être accompagnés de haies végétales mélangées d'essences locales parallèles aux façades du bâtiment (en façades gouttereau au moins).

SECTION 3 : POSSIBILITÉ D'OCCUPATION DU SOL

Article A 14 - Coefficient d'Occupation du Sol (C.O.S.)

Non réglementé.

SECTION 4 : OBLIGATIONS RELATIVES AUX PERFORMANCES ENERGETIQUES, ENVIRONNEMENTALES ET AUX INFRASTRUCTURES ET RESEAUX DE COMMUNICATIONS ELECTRONIQUES.

Article A 15 - Obligations imposées aux constructions, travaux, installations et aménagements, en matière de performances énergétiques et environnementales

Non réglementé.

Article A 16 - Obligations imposées aux constructions, travaux, installations et aménagements, en matière d'infrastructures et réseaux de communications électroniques

Non réglementé.



TITRE IV DISPOSITIONS APPLICABLES AUX ZONES NATURELLES



ZONE N

Il s'agit de zones naturelles et forestières qui correspondent aux secteurs de la commune, équipés ou non, à protéger en raison, soit de la qualité des sites, des milieux naturels, des paysages et de leur intérêt, notamment du point de vue esthétique, historique ou écologique, soit de l'existence d'une exploitation forestière, soit de leur caractère d'espaces naturels. On distingue le secteur Nzh, qui correspond à l'emprise des zones humides situées dans la commune.

Certains secteurs de la zone N sont soumis à un risque de feux de forêt. La carte des secteurs exposés et les règles spécifiques définies pour la prise en compte du risque sont explicitées à l'article 7 des dispositions générales du présent règlement.

Une partie de la zone N se situe dans le périmètre des zones inondables du P.P.R.I du bassin versant de l'Ouvèze, approuvé le 18/10/2010. Le P.P.R.I. a valeur de servitude d'Utilité Publique, c'est-à-dire que les règles d'occupation et d'utilisation du sol qu'il définit prévalent sur celles du P.L.U. Le règlement du P.P.R.I. s'applique donc, nonobstant les conditions d'occupation et d'utilisation du sol établies dans le règlement de la zone N.

Il est rappelé qu'un dossier de P.P.R.I. est annexé au P.L.U. On s'y rapportera pour connaître les conditions d'occupation et d'utilisation du sol définies dans ce document pour la prévention des risques d'inondations.

Des secteurs de la zone naturelle sont inscrits dans la trame verte et bleue représentée aux règlements graphiques. Dans ces secteurs, des dispositions particulières sont imposées pour préserver l'environnement naturel.

Rappels

- l'édification des clôtures est soumise à déclaration, à l'exception de celles nécessaires à l'exploitation agricole.
- l'écoulement hydraulique de l'ensemble des ruisseaux, vallats et fossés drainant le territoire communal devra être maintenu en bon état par un entretien régulier des berges (curage, faucardage ...) qui incombe réglementairement aux propriétaires riverains. La mise en souterrain, le remblaiement ou obstruction de ces exutoires quelles que soient leurs dimensions sont interdits.

SECTION 1 : NATURE DE L'OCCUPATION ET DE L'UTILISATION DU SOL

Article N 1 - Occupations et utilisations du sol interdites

Seules sont autorisées les occupations et utilisations du sol autorisées à l'article N2.

Dans les zones humides, en outre sont interdits :

- le drainage, et plus généralement l'assèchement du sol de la zone humide ;
- la mise en eau, l'exhaussement (remblaiement), l'affouillement (déblaiement), le dépôt ou l'extraction de matériaux, quel qu'en soit l'épaisseur et la superficie, sauf travaux et ouvrages nécessaires à une gestion écologique justifiée de la zone humide,
- l'imperméabilisation du sol, en totalité ou en partie.



Article N 2 - Occupations et utilisations du sol soumises à des conditions particulières

Les occupations et utilisations du sol suivantes ne sont admises que si elles respectent les conditions suivantes :

- les constructions et installations nécessaires à l'exploitation forestière,
- les constructions et installations nécessaires à des équipements collectifs ou à des services publics, à caractère technique et non destinées à l'accueil de personnes, dès lors qu'elles ne sont pas incompatibles avec l'exercice d'une activité agricole, pastorale ou forestière dans l'unité foncière où elles sont implantées et qu'elles ne portent pas atteinte à la sauvegarde des espaces naturels et des paysages.
- Les affouillements exhaussements de sol nécessaires aux constructions et installations autorisées dans la zone.
- L'aménagement et l'extension des constructions et installations, y compris classées, nécessaires à l'exploitation agricole.

Sont également autorisés dès lors que l'aménagement ou l'extension ne compromettent pas l'exploitation agricole, ou la qualité paysagère du site :

- L'aménagement des constructions à usage d'habitation.
- L'extension des constructions à usage d'habitation dans la limite de 30% de la surface de plancher existante à la date d'approbation du P.L.U. Dans le cas d'habitations existantes disposant déjà d'une importante surface de plancher, la surface de plancher totale après extension limitée ne pourra dans tous les cas pas dépasser 250 m².

Sous réserve, pour les deux alinéas ci-dessus de l'application de l'article L 111-4 du code de l'urbanisme (c'est-à-dire sous réserve que la capacité des réseaux publics de voirie, d'eau potable et d'électricité soit suffisante par rapport au projet) et sous réserve, en l'absence de réseau d'assainissement, que soit mis en place un système d'assainissement non collectif adapté au projet et à la nature des sols.

Dans les secteurs situés le long des axes d'écoulements (ravins, combes, talwegs et vallats), une distance de 20 m par rapport à l'axe de chaque cours d'eau sera laissée libre de toute nouvelle construction afin de se prémunir contre les risques d'inondation ou d'érosion des berges.

L'implantation de panneaux solaires en toiture des bâtiments est autorisée. Les panneaux solaires au sol doivent être implantés à proximité immédiate d'un bâtiment existant et la surface au sol de l'installation doit être inférieure ou égale à 100 m².

Dans les parties de zones naturelles inscrites aux trames vertes et bleues, en application de l'article R123-9 i) du code de l'urbanisme : les affouillements, exhaussements de sols, l'abattage d'arbres sur une superficie de bois qui réduirait significativement la nature boisée des terrains ou entamerait significativement une haie sont soumis à déclaration préalable auprès de la commune. Cette autorisation pourra être refusée si les projets ou travaux compromettent la dominante boisée des terrains, l'intégrité d'une haie ou s'ils détruisent une zone humide ou une partie de zone humide.



SECTION 2 : CONDITIONS DE L'UTILISATION DU SOL

Article N 3 - conditions de desserte des terrains par les voies publiques ou privées et conditions d'accès aux voies ouvertes au public

Tout terrain enclavé est inconstructible à moins que son propriétaire obtienne une servitude de passage instituée par acte authentique ou par voie judiciaire. En cas de division, chaque unité foncière doit être accessible depuis une voie publique ou privée. Le projet peut être refusé sur des terrains qui ne seraient pas desservis par des voies publiques ou privées dans des conditions répondant à son importance ou à la destination des constructions ou des aménagements envisagés, et notamment si les caractéristiques de ces voies rendent difficile la circulation ou l'utilisation des engins de lutte contre l'incendie.

Il peut également être refusé ou n'être accepté que sous réserve de prescriptions spéciales si les accès présentent un risque pour la sécurité des usagers des voies publiques ou pour celle des personnes utilisant ces accès. Cette sécurité doit être appréciée compte tenu, notamment, de la position des accès, de leur configuration ainsi que de la nature et de l'intensité du trafic.

La création d'accès nouveaux sur les routes départementales est soumise à l'accord du Conseil Départemental de la Drôme.

Article N 4 - desserte des terrains par les réseaux publics d'eau, d'électricité et d'assainissement

Eau potable :

Toute occupation ou utilisation du sol qui requiert une alimentation en eau doit être raccordée au réseau public d'alimentation en eau potable.

Assainissement :

➤ **Eaux pluviales :**

Toute construction ou installation susceptible de modifier sur son terrain d'assiette l'organisation de l'écoulement des eaux pluviales doit en organiser l'infiltration sur le terrain d'assiette lui-même, dans des conditions matérielles évitant toute nuisance sur les fonds voisins ou les voiries publiques et privées riveraines. En cas d'impossibilité d'infiltrer les eaux pluviales sur le terrain d'assiette, les eaux pluviales seront rejetées dans le réseau public d'eaux pluviales (pouvant comprendre les fossés et bordures de voies prévus à cet effet, sous réserve de l'accord du gestionnaire).

➤ **Eaux usées :**

Les eaux usées en provenance de toute occupation et utilisation du sol doivent être rejetées dans le réseau public d'assainissement. Le déversement des effluents, autres que les eaux usées domestiques, en provenance d'activités à caractère artisanal ou commercial est soumis à autorisation préalable. Cette autorisation fixe, suivant la nature du réseau, les caractéristiques que ces effluents doivent présenter pour être reçus. En cas de contre-pentes, un système de relevage devra permettre le déversement des effluents dans le réseau public d'assainissement.

En l'absence de réseau, ou si le réseau est insuffisant, les eaux usées de toutes occupations et utilisations du sol doivent être traitées par un dispositif autonome d'assainissement adapté à la nature géologique des sols et conforme aux dispositions définies par le SPANC (Service Public de l'Assainissement Non Collectif).



Article N 5 - superficie minimale des terrains constructibles

Non réglementé.

Article N 6 - implantation des constructions par rapport aux voies et emprises publiques

Les constructions doivent être implantées selon un recul minimum de :

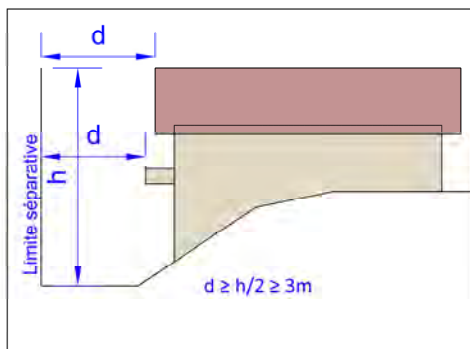
- 10 m de l'axe des voies et emprises publiques sauf pour les routes départementales (dont les reculs minimums sont définis à l'alinéa ci-dessous).
- Concernant les routes départementales, les reculs par rapport à l'axe sont :

RD	Marge de recul des constructions
R.D.147	15 m
R.D.147a	15 m
R.D.347	15 m
R.D.530a	15 m

Toutefois :

- les ouvrages de faible importance réalisés dans un but d'intérêt général, pour des motifs techniques, de sécurité ou de fonctionnement de l'ouvrage pourront s'implanter entre l'alignement et le recul minimum imposé.
- la réfection et l'extension des constructions existantes et comprises en totalité ou partie entre l'alignement et le recul imposé sont autorisées, sous réserve de ne pas réduire le recul existant.

Article N 7 - implantation des constructions par rapport aux limites séparatives



La distance comptée horizontalement de tout point de la construction au point le plus proche d'une limite séparative doit être au moins égale à la moitié de la différence d'altitude entre ces deux points, sans pouvoir être inférieure à 3 m.

Toutefois :

- les ouvrages de faible importance réalisés dans un but d'intérêt général, pour des motifs techniques, de sécurité ou de fonctionnement de l'ouvrage pourront s'implanter entre la limite séparative et le recul minimum imposé.
- la réfection et l'extension des constructions existantes et comprises en totalité ou partie entre l'alignement et le recul imposé sont autorisées, sous réserve de ne pas réduire le recul existant.



Article N 8 - implantation des constructions les unes par rapport aux autres sur une même propriété

Non réglementé

Article N 9 - emprise au sol des constructions

Non réglementé

Article N 10 - hauteur maximale des constructions

Définition :

La hauteur est mesurée entre le point le plus haut de la construction et :

- le terrain à son aplomb aménagé après travaux si celui-ci est plus bas que le terrain naturel d'origine,
- le terrain naturel à son aplomb dans le cas contraire.

Les ouvrages techniques, cheminées, et autres superstructures ne sont pas pris en compte dans le calcul de la hauteur maximale.

La hauteur maximale des bâtiments est fixée à 8 mètres.

Toutefois :

- la hauteur n'est pas réglementée pour les constructions et installations nécessaires aux services publics ou d'intérêt collectif.
- l'aménagement et l'extension d'une construction existante d'une hauteur supérieure sont autorisés, sous réserve de ne pas dépasser la hauteur initiale.

Article N 11 - aspect extérieur des constructions et aménagement de leurs abords - prescriptions paysagères

Le permis de construire peut être refusé ou n'être accordé que sous réserve de l'observation de prescriptions spéciales si les constructions par leur situation, leur architecture, leurs dimensions ou l'aspect extérieur des bâtiments ou ouvrage à édifier ou à modifier sont de nature à porter atteinte au caractère ou à l'intérêt des lieux avoisinants, aux sites, aux paysages naturels ou urbains ainsi qu'à la conservation des perspectives monumentales.

Constructions et installations nécessaires aux services publics ou d'intérêt collectif

Les constructions et installations nécessaires aux services publics ou d'intérêt collectif ne sont pas soumises aux règles d'aspect extérieur définies dans les alinéas ci-après.

Constructions à usage d'habitation

Adaptation au terrain

Les constructions, par leur composition et leurs accès, devront s'adapter au terrain naturel, sans modification importante des pentes de celui-ci.



Façades

- l'emploi à nu de matériaux fabriqués en vue d'être recouverts d'un parement ou d'enduit est interdit (briques creuses, parpaings agglomérés etc.)
- Les façades maçonnées seront :
 - soit revêtues d'un enduit, le blanc pur et les couleurs vives sont proscrits, sauf pour souligner des éléments architecturaux (encadrements d'ouvertures ou autres).
 - soit en pierres apparentes, (ou matériau d'aspect similaire à la pierre),
- Les constructions en bois sont autorisées, à l'exception des bâtiments pastiches de l'architecture montagnarde ou nordique :

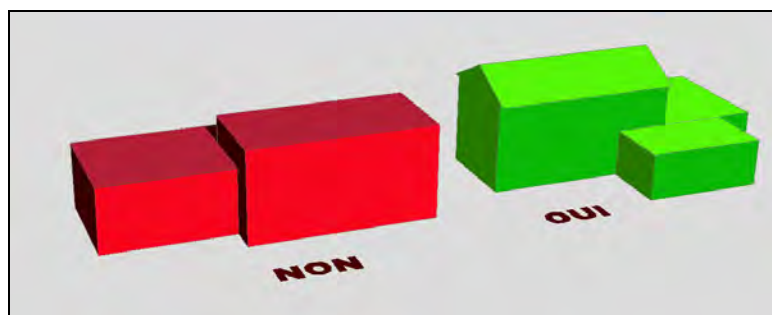


Ce sont notamment ces types de maisons en bois qui sont proscrits, car trop décalés avec l'architecture locale.

- Les compositions pierres (ou matériau d'aspect similaire à la pierre), bois (ou matériaux d'aspect bois) et enduits sont autorisées.

Toitures

- les pentes de toit devront être comprises entre 27% et 35 % sauf :
 - dans le cas de l'aménagement ou de l'extension d'un bâtiment existant présentant des pentes de toit différentes, s'il s'agit de reconduire les pentes de toit existantes.
 - pour les volumes détachés du volume du bâtiment principal ou les volumes secondaires d'un bâtiment,
 - dans le cas de toits plats (qui sont autorisés sous conditions à l'alinéa ci-dessous).
- les toits à un pan et les toits plats sont uniquement autorisés :
 - lorsqu'ils viennent s'appuyer contre le volume principal d'un bâtiment possédant un toit à deux pans au moins,
 - pour les constructions détachées du volume du bâtiment principal.



Couvertures de toitures

- Sauf pour les toits plats, les toitures seront couvertes de tuiles canal ou tuiles romanes de grande ondulation. Les tuiles pourront être anciennes de récupération ou neuves, à l'aspect vieilli, dans les tons terre cuite. La réfection d'une toiture existante dans le matériau d'origine est toutefois autorisée.
- Les cheminées seront maçonnées.



Panneaux solaires

- Nonobstant les règles définissant les matériaux de toiture, l'implantation de panneaux solaires intégrés à la toiture (et non posés sur la toiture) est autorisée.

Clôtures

Il est rappelé qu'il n'est pas obligatoire de se clore. Les clôtures devront être perméables aux eaux de ruissellement. La hauteur des clôtures se mesure à partir du niveau du trottoir fini (ou de la chaussée en l'absence de trottoir), ou à partir du sommet du mur de soutènement, lorsque la clôture surmonte ce type d'ouvrage.

La hauteur maximale des clôtures est fixée à 1,80 m. Elles pourront être composées :

- soit d'un dispositif à claire voie,
- soit d'un mur d'une hauteur maximale de 0,50 mètre,
- soit d'un mur d'une hauteur maximale de 0,50 mètre surmonté d'un dispositif à claire voie.
- en cas de construction d'un mur, ce dernier devra être en pierres apparentes (ou matériau d'aspect similaire à la pierre) ou enduit sur ses deux faces (le blanc pur et les couleurs vives sont proscrits).
- les clôtures pourront être doublées par des haies végétales d'essences locales mélangées (2 m de haut maximum pour les haies implantées de 0,5 m à 2 m des limites du terrain). Si les plantations font plus de 2 m de haut, elles devront être situées à 4 m au moins des limites du terrain).

Toutefois :

- pour des raisons de sécurité publique, en bordure des voies ouvertes à la circulation, la hauteur des clôtures peut être limitée dans le cas où ces clôtures constitueraient une gêne ou un danger pour la sécurité des usagers (par exemple carrefour, biseau de visibilité, courbe...).

Article N 12 - obligations en matière de réalisation d'aires de stationnement

Chaque constructeur doit assurer en dehors des voies publiques le stationnement des véhicules induit par toute occupation ou utilisation du sol.

Article N 13 - obligations en matière de réalisation d'espaces libres, d'aires de jeux et de loisirs, et de plantations

Par souci d'intégration au paysage local, les plantations de haies et bosquets seront réalisées de préférence en mélangeant les arbres et arbustes de variétés locales, de hauteurs et floraisons diverses. Les haies homogènes de lauriers, thuyas ou autres essences à feuilles persistantes sont déconseillées.

SECTION 3 : POSSIBILITÉ D'OCCUPATION DU SOL



Article N 14 - Coefficient d'Occupation du Sol (C.O.S.)

Non réglementé.

**SECTION 4 : OBLIGATIONS RELATIVES AUX PERFORMANCES
ENERGETIQUES, ENVIRONNEMENTALES ET AUX INFRASTRUCTURES ET
RESEAUX DE COMMUNICATIONS ELECTRONIQUES.**

***Article N 15 - Obligations imposées aux constructions, travaux, installations et
aménagement, en matière de performances énergétiques et
environnementales***

Non réglementé.

***Article N 16 - Obligations imposées aux constructions, travaux, installations et
aménagement, en matière d'infrastructures et réseaux de communications
électroniques***

Non réglementé.

