

# COMMUNE DE BEZERIL

## - REVISION DE LA CARTE COMMUNALE -

Pièce n°3a

### LISTE DES SERVITUDES D'UTILITE PUBLIQUE ET CONTRAINTES

**S.A.R.L. XMGE**

51 rue Montablon - 32500 Fleurance  
Tel : 05 62 06 22 31 - Fax : 05 62 06 27 06  
E-mail : m.girardin@xmge.com





**AC1 Protection des monuments historiques**

Articles R425.1, R425.16 du Code de l'Urbanisme - contraintes sur l'immeuble et sur les immeubles en covisibilité

*Inv. MH*

Château

6 octobre 1977

*Façades & toitures du château & de ses communs*

Eglise

*L'édifice en totalité*

13 février 1979

*Service: DRAC***I4 Réseau électrique***Ligne 1T 225 kV*

CAZARIL-JALIS

*Service: RTE - Groupe exploitation**Ligne 2T 225 kV*

CAZARIL-JALIS

*Service: RTE - Groupe exploitation***PM1 r Plan de prévention des risques de retrait gonflement des argiles**

Prescriptions et interdictions figurent dans l'acte de servitude

PPR Retrait-Gonflement

13/04/2005

*Service: DDT32***T7 Protection aéronautique hors dégagement**

Autorisation pour hauteur supérieure à 50 m (100 m en agglomération)

*Service: DGAC*

**Risques Naturels**

- *Cartographie Informatrice des Zones Inondables*

rivière la marcaoue

Service:

DDT32

**Risques sismiques**

Des règles de construction parasismique sont applicables aux différents bâtiments selon leur catégorie

- *Risque sismique Très faible*

Service:

DDT32

**Zone Naturelle d'Intérêt Écologique Faunistique et Floristique de type 2**

Grand ensemble naturel riche et peu modifié, ou qui offre des potentialités biologiques importantes (inventaire modernisé de 2011)

-

Gimone et Marcaoue

Service:

DREAL

**courrier DDT du 04/03/2014 :**

- Plan de Prévention des Risques Inondation du bassin de la Save :  
*en cours d'élaboration, prescrit le 04/10/2011*

- Plan de Prévention des Risques Inondation du bassin Arrats-Gimone :  
*en cours d'élaboration, prescrit le 07/12/2011*

## Commune de Bézeril (32) Notice archéologique

La commune de Bézeril est composée de deux anciennes paroisses qui ont été fusionnées en 1822 : Bézeril et Villeneuve. Une partie de la seigneurie de l'Alguillé paraît aussi avoir été rattachée à la commune à une date plus ancienne.

Chaque paroisse possédait son église et son château plus ou moins bien conservés aujourd'hui. On connaît aussi des traces plus anciennes de la fréquentation du territoire de la commune mais elles restent peu précises à ce jour.

### Liste des sites et indices de sites

**32-051-0001** : ancienne découverte d'une **hache polie néolithique** sur le territoire de la commune.

**32-051-0002** : ancienne découverte d'une **tête romaine en marbre blanc** sur le territoire de la commune.

**31-051-0101** : **château de Bézeril**, protégé au titre des monuments historiques (inscription par arrêté du 6 octobre 1977, façades et toitures du château et des communs). Le château du 18<sup>e</sup> siècle s'est implanté sur une fortification plus ancienne, celle des seigneurs de Bézeril mentionnés pour la première fois en 1148. Il en subsiste les fossés qui se trouvent à l'entrée du château actuel et certainement des vestiges en sous-sol. Section B, parcelles 158, 430 à 437, 443.

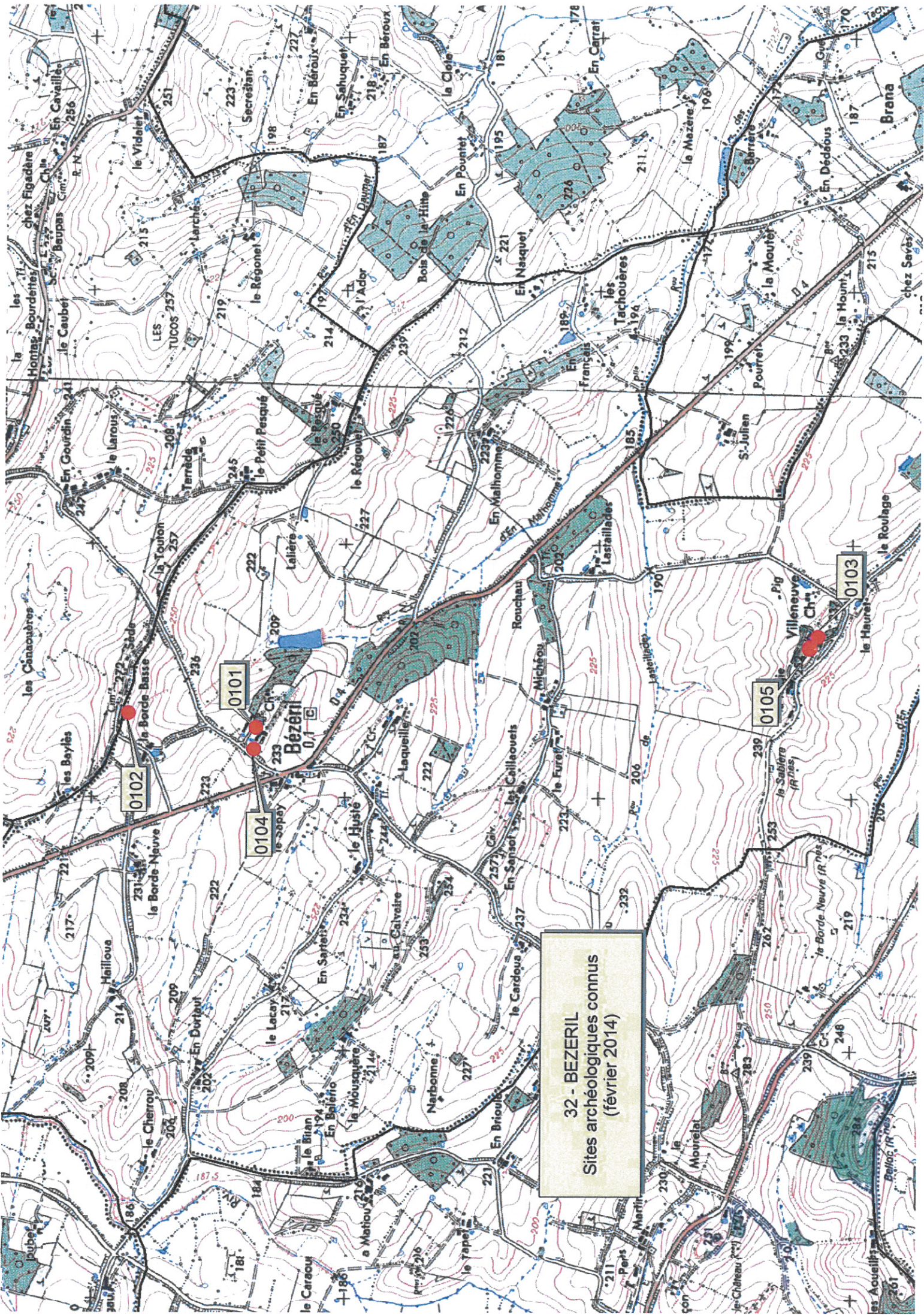
**31-051-0102** : **église disparue de Saint-Jean-de-Quègne**, village, fontaine. Le cimetière actuel de Bézeril est celui de la paroisse primitive de Quègne avant que le centre n'en soit déplacé au château. L'église mentionnée dans les textes a pu fixer un petit habitat au Moyen Âge. Ces vestiges se trouvent dans les parcelles 61, 466 et 468 de la section A.

**32-051-0103** : ancien **château de Villeneuve**, sur la crête d'une colline. L'édifice actuel date du 18<sup>e</sup> siècle, mais certains indices font penser qu'une fortification antérieure sur motte a pu exister, entourée de fossés. Section C, parcelles 69 et 70.

**32-051-0104** : **église de Bézeril**, protégée au titre des monuments historiques (inscription par arrêté du 13 février 1979, décor intérieur). Cette église, peut être la chapelle du château dans un premier temps, est devenue église paroissiale au 18<sup>e</sup> siècle. Section B, parcelle 160.

**32-051-0105** : **église disparue de Villeneuve**, cimetière village ?. Cette église mentionnée dans les textes dès la fin du 12<sup>e</sup> siècle a aujourd'hui disparu. Le cadastre « napoléonien » donne son emplacement sur la parcelle C 268, à l'ouest du château. Cette église paroissiale devait être entourée d'un cimetière et les vestiges des maisons de la « ville neuve » qui a donné son nom à la paroisse ont de fortes chances de se trouver sur la parcelle de l'église et sur la parcelle qui la jouxte à l'ouest. Section C, parcelles 267, 268.





32 - BEZERIL  
Sites archéologiques connus  
(février 2014)



## ANNEXE

### Quelques textes législatifs et réglementaires relatifs à l'archéologie

- Code de l'urbanisme, article R-111-4 :  
*« Le projet peut être refusé ou n'être accepté que sous réserve de l'observation de prescriptions spéciales s'il est de nature, par sa localisation et ses caractéristiques, à compromettre la conservation ou la mise en valeur d'un site ou de vestiges archéologiques. »*
  
- Code du patrimoine, article L.531-14 :  
*« Lorsque, par suite de travaux ou d'un fait quelconque, des monuments, des ruines, substructions (...) et plus généralement des objets pouvant intéresser la préhistoire, l'histoire ; l'art, l'archéologie ou la numismatique sont mis au jour, l'inventeur de ces vestiges ou objets et le propriétaire de l'immeuble où ils ont été découverts sont tenus d'en faire la déclaration immédiate au maire de la commune qui doit la transmettre sans délai au préfet ». Le service compétent relevant de la préfecture de région Midi-Pyrénées est le Service Régional de l'Archéologie, (32 rue de la Dalbade – BP 811 - 31080 Toulouse cedex 6 - tél. 05.67.73.21.14 - fax. 05.61.99.98.82).*
  
- Enfin l'Art. 322-3-1 du Code pénal prévoit que :  
*« La destruction, la dégradation ou la détérioration est punie de 7 ans d'emprisonnement et de 100 000 € d'amende, lorsqu'elle porte sur :*
  - *un immeuble ou objet mobilier classé ou inscrit en application des dispositions du code du patrimoine (...)*
  - *une découverte archéologique faite au cours de fouilles ou fortuitement, un terrain sur lequel se déroulent des opérations archéologiques (...)*».

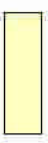





Liberté • Égalité • Fraternité  
RÉPUBLIQUE FRANÇAISE

Direction Départementale  
des Territoires

# P.P.R. INONDATION SAVE COMMUNE DE BÉZÉRIL

## ALEAS :

-  Alea faible
-  Alea moyen
-  Alea fort
-  Alea non différencié

Bande foraitraire de 10 m de part  
et d'autre du cours d'eau  
(pour la préservation des milieux et de la ripisylve)

160

Isocote et cote de la crue de référence (en NGF)

160 25

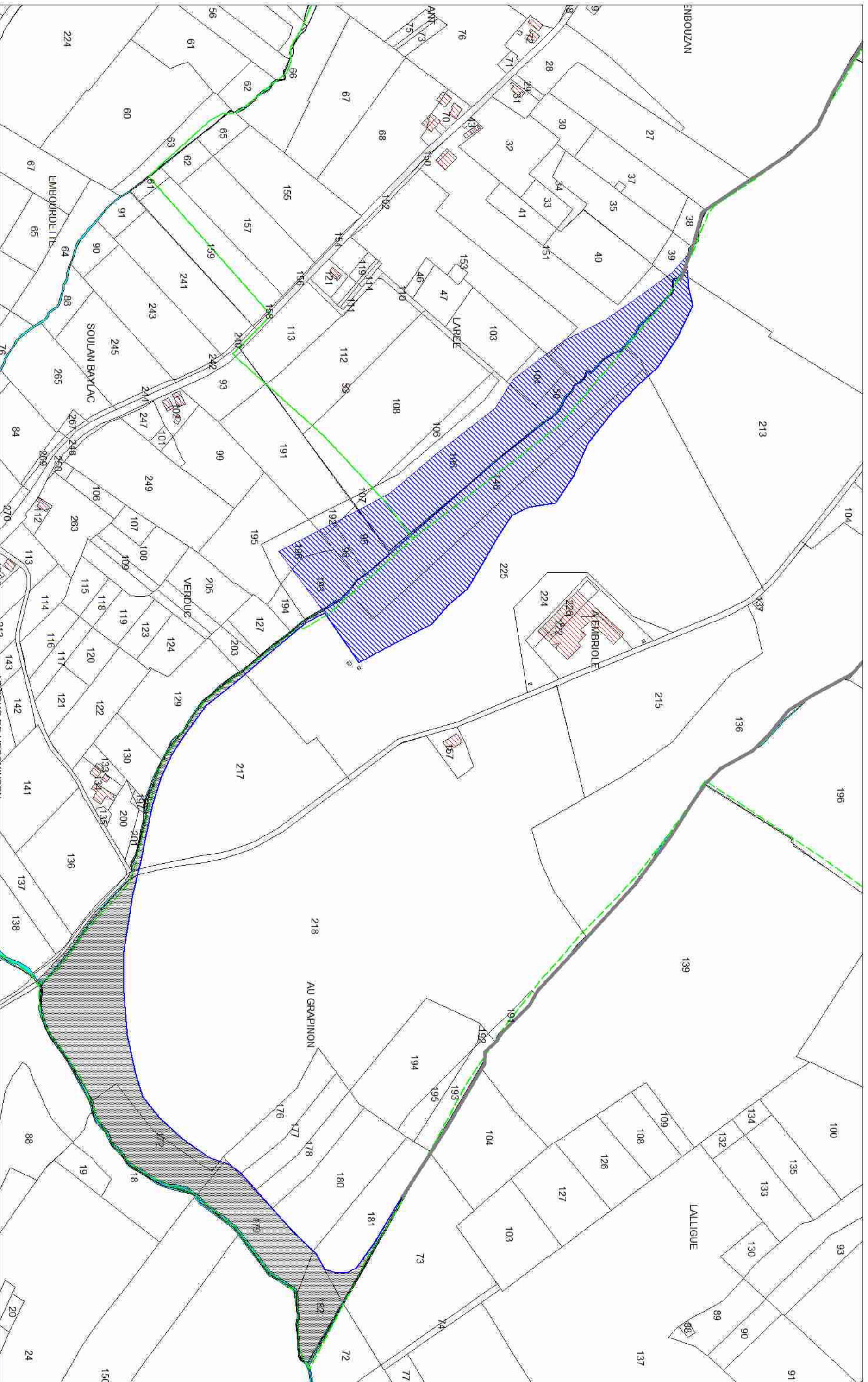
Isocote et cote intermédiaire



2/4

ECHILLE 1 / 5 000





Direction Départementale des Territoires Réalisé par GEOSPHAIR Décembre 2012

# P.P.R. INONDATION SAVE COMMUNE DE BÉZÉRIL

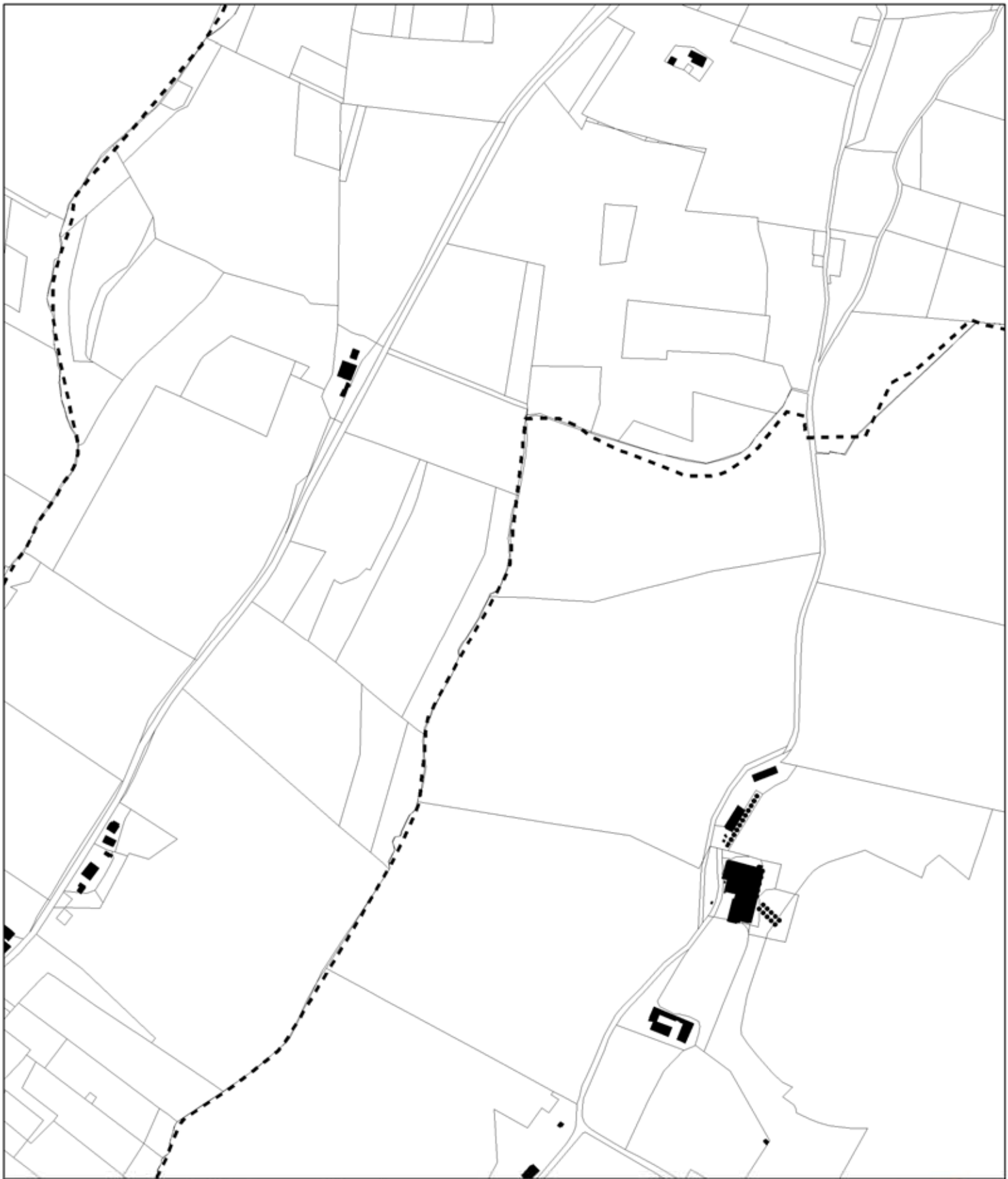
## ALEAS :

- Alea faible
- Alea moyen
- Alea fort
- Alea non différencié

- Bande forfaitaire de 10 m de part et d'autre du cours d'eau (pour la préservation des milieux et de la ripisylve)
- Isocote et cote de la crue de référence (en NGF) 160
- Isocote et cote intermédiaire 160.25







**ETUDE RELATIVE À L'ÉLABORATION  
 DES PPRi DES COMMUNES DES  
 BASSINS VERSANTS SUD ET CENTRE  
 DE L'ARRATS ET DE LA GIMONE**

**ALEA  
 Lot 1**

Planche 163 / 233

**LEGENDE**

**AleA**

- AleA moyen
- AleA fort
- AleA très fort
- AleA indétectable

**Autres éléments**

- Ut mineur
- Profils en travers et coté de référence
- Repère de crue PHE et son identifiant
- Bâtiments
- Limite de parcelle
- Limite de commune





**ETUDE RELATIVE À L'ÉLABORATION  
 DES PPIR DES COMMUNES DES  
 BASSINS VERSANTS SUD ET CENTRE  
 DE L'ARRAIS ET DE LA GIMONE**

**ALEA**  
**Lot 1**

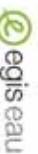
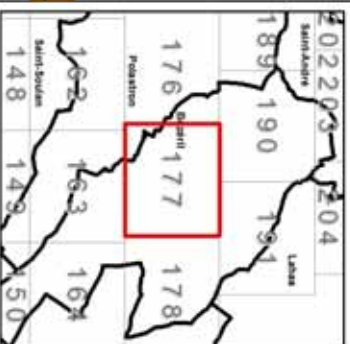
Planche 177 / 233

**LEGENDE**

- AleA**
- AleA moyen
  - AleA fort
  - AleA très fort
  - AleA indéterminé

**Autres éléments**

- Ut mineur
- Profils en travers et coté de référence
- Repère de crue PHE et son identifiant
- Bâtiments
- Limite de parcelle
- Limite de commune





**ETUDE RELATIVE À L'ÉLABORATION  
 DES PPIR DES COMMUNES DES  
 BASSINS VERSANTS SUD ET CENTRE  
 DE L'ARRAIS ET DE LA GIMONE**

**ALEA  
 Lot 1**

Planche 203 / 233

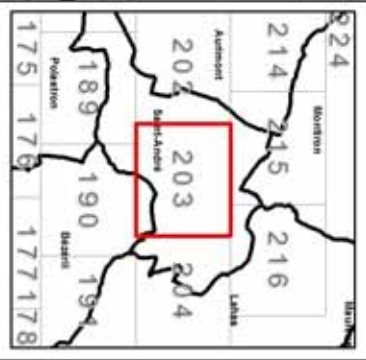
**LEGENDE**

**AleA**

- AleA moyen
- AleA fort
- AleA très fort
- AleA indéterminé

**Autres éléments**

- Ut mineur
- Profils en travers et coté de référence
- Repère de crue PVE et son identifiant
- Bâtiments
- Limite de parcelle
- Limite de commune







**ETUDE RELATIVE À L'ÉLABORATION  
 DES PPII DES COMMUNES DES  
 BASSINS VERSANTS SUD ET CENTRE  
 DE L'ARRAIS ET DE LA GIMONE**

**ALEA**  
 Lot 1

Planche 190 / 233

**LEGENDE**

- AleA**
- AleA moyen
  - AleA fort
  - AleA très fort
  - AleA indétournée
- Autres éléments**
- Ut mineur
  - Profils en travers et coté de référence
  - Repère de crue PHE et son identifiant
  - Bâtiments
  - Limite de parcelle
  - Limite de commune

