

# Plan Local d'Urbanisme

Commune de  
**SAINTE MÈRE**  
Élaboration

## Plan de prévention des Risques Retrait gonflement des argiles

Date du PLU arrêté

Date du PLU approuvé

5-3-1



**Plan de prévention  
 des risques naturels prévisibles  
 - P.P.R. -**

Mouvements différentiels de terrain  
 liés au phénomène de retrait gonflement  
 des sols argileux

DEPARTEMENT DU GERS  
 Commune : **SAINTE MERE**

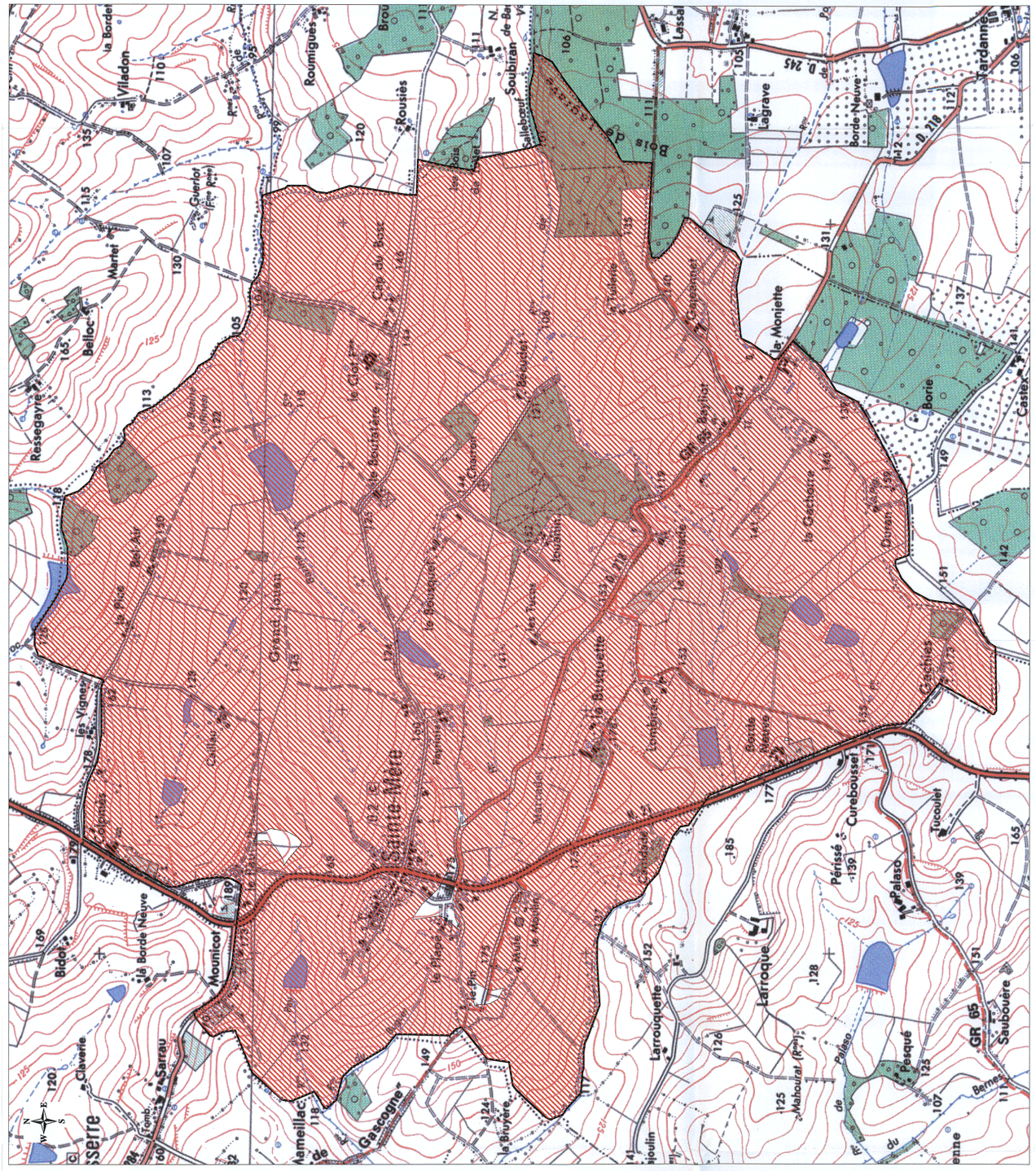
Carte de zonage réglementaire

-  Zone moyennement exposée (B2)
-  Limite de commune



Echelle 1/10 000  
 0 500 1000 m

Source : Fond topographique IGN-SCAN25, 1999 ; Carte d'Etat - rapport BRGM RR-51251-FR, décembre 2007







*Liberté • Égalité • Fraternité*

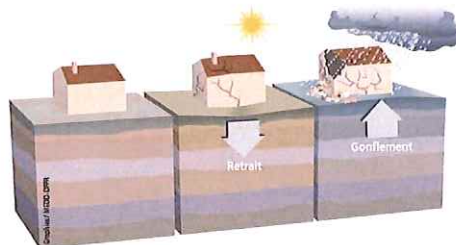
RÉPUBLIQUE FRANÇAISE

PRÉFET DU GERS

DIRECTION DÉPARTEMENTALE  
DES TERRITOIRES DU GERS

# PLAN DE PREVENTION DES RISQUES RETRAIT GONFLEMENT DES SOLS ARGILEUX (PPR RGA)

## RÈGLEMENT



**Article 1 Sont prescrites et immédiatement applicables les mesures suivantes :**

- toute nouvelle plantation d'arbre ou d'arbuste avide d'eau doit respecter une distance d'éloignement par rapport à toute construction au moins égale à la hauteur de la plantation à maturité (1,5 fois en cas de rideau d'arbres ou d'arbustes) sauf mise en place d'écran anti-racines d'une profondeur minimale de 2 m interposés entre la plantation et les constructions ;
- la création d'un puits pour usage domestique doit respecter une distance d'éloignement de toute construction d'au moins 10 mètres ;
- en cas de remplacement des canalisations d'évacuation des eaux pluviales et/ou usées, il doit être mis en place des dispositifs assurant leur étanchéité (raccords souples notamment);
- tous les travaux de déblais ou de remblais modifiant localement la profondeur d'encastrement des fondations doivent être précédés d'une étude géotechnique de type G12 au sens de la norme NF P94-500, pour vérifier qu'ils n'aggraveront pas la vulnérabilité du bâti.

**Article 2 Sont recommandées les mesures suivantes :**

- l'élagage régulier (au minimum tous les trois ans) de tous arbres ou arbustes implantés à une distance de toute construction inférieure à leur hauteur à maturité, sauf mise en place d'écran anti-racines d'une profondeur minimale de 2 m interposés entre la plantation et les constructions. Cet élagage doit permettre de maintenir stable le volume de l'appareil aérien de l'arbre (feuillage et branchage) ;
- le contrôle régulier d'étanchéité des canalisations d'évacuation des eaux usées et pluviales existantes et leur étanchéité en tant que de besoin. Cette recommandation concerne les particuliers et les gestionnaires de réseaux ;
- ne pas pomper d'eau, entre mai et octobre, dans un puits situé à moins de 10 mètres d'une construction existante, lorsque la profondeur du niveau de l'eau (par rapport au terrain naturel) est inférieure à 10 mètres.



conséquences, notamment sur les refends, doublages, cloisons et canalisations ; les solutions de types plancher porté sur vide sanitaire et sous-sol total seront privilégiées ;

- en cas d'implantation d'une source de chaleur en sous-sol (chaudière ou autres), celle-ci ne devra pas être positionnée le long des murs périphériques de ce sous sol. A défaut, il devra être mis en place un dispositif spécifique d'isolation des murs et/ou d'aération.

## Article 1-2 – Dispositions relatives à l'environnement immédiat des projets de constructions :

Les dispositions suivantes réglementent l'aménagement des abords immédiats des constructions. Elles ont pour objectif de limiter les risques de retrait-gonflement par une bonne gestion des eaux superficielles et de la végétation.

### **1-2-1 – Est interdit :**

- toute plantation d'arbre ou d'arbuste avide d'eau à une distance d'une construction existante ou projetée, inférieure à leur hauteur à maturité (1,5 fois en cas de rideau d'arbres ou d'arbustes) sauf mise en place d'écran anti-racines d'une profondeur minimale de 2 m interposés entre la plantation et les constructions;

### **1-2-2 – Sont prescrits :**

- le rejet des eaux d'assainissement et des dispositifs de drainage dans le réseau collectif lorsqu'il existe. A défaut, les éventuels rejets dans le milieu naturel ou puits d'infiltration doivent être situés à une distance minimale de 15 m de toute construction ;
- la mise en place de dispositifs assurant l'étanchéité des canalisations d'évacuation des eaux usées et pluviales (raccords souples, ...) ;
- l'évacuation des eaux pluviales, de ruissellement et d'infiltration des abords de la construction et leur récupération par un dispositif de type caniveau éloigné à une distance minimale de 1,50 m de toute construction. Le stockage éventuel de ces eaux à des fins de réutilisation doit être étanche et le trop plein doit être évacué à une distance minimale de 1,50 m de toute construction;
- la mise en place d'un dispositif d'une largeur minimale de 1,50 m, s'opposant à l'évaporation sur toute la périphérie de la construction, sous la forme d'un écran imperméable sous terre végétale (géomembrane) ou d'un revêtement étanche (terrasse), dont les eaux de ruissellement seront récupérées par un dispositif d'évacuation de type caniveau ;
- le captage des écoulements hypodermiques lorsqu'ils existent, par un dispositif de drainage périphérique à une distance minimale de 2 m de toute construction. A défaut, le drain doit être implanté le long de la construction, au-dessus du débord de la semelle, conformément au DTU 20.1;
- la mise en place d'écrans anti-racines d'une profondeur minimale de 2 mètres entre la construction projetée et tout arbre ou arbuste existant situé à une distance inférieure à sa propre hauteur à maturité ou, à défaut, l'arrachage et le dessouchage des arbres concernés.

entreprises d'assurance à l'égard des biens immobiliers construits en violation des règles prescrites. Toutefois, cette dérogation ne peut intervenir que lors de la conclusion initiale ou du renouvellement du contrat d'assurance.

### **Article I-3 Dérogations aux règles du présent règlement**

Les dispositions du présent règlement ne s'appliquent pas si l'absence d'argile sur l'emprise de la totalité de la parcelle est démontrée par sondage selon une étude géotechnique au minimum de type G11 (étude géotechnique préliminaire de site) au sens de la norme NF P94-500.

## **Titre II- Réglementation des projets**

Les dispositions du présent titre sont définies en application de l'article L.562-1 du Code de l'Environnement, sans préjudice des règles normatives (NF, DTU) en vigueur. Elles s'appliquent à l'ensemble des zones à risques délimitées sur le plan du zonage réglementaire, sauf dispositions contraires explicitement mentionnées.

Dans l'imprimé de demande de permis d'aménager / permis de construire ou déclaration préalable..., le constructeur devra s'engager à respecter les prescriptions de ce règlement dans le cadre spécifique à la nature du projet (description du projet ou des travaux).

### **Chapitre I - Mesures générales applicables aux projets de construction de bâtiments**

Est prescrit:

Pour déterminer les conditions précises de réalisation, d'utilisation et d'exploitation du projet au niveau de la parcelle, il est prescrit la réalisation d'une série d'études géotechniques sur l'ensemble de la parcelle, définissant les dispositions constructives et environnementales nécessaires pour assurer la stabilité des bâtiments vis-à-vis du risque de tassement différentiel et couvrant les missions géotechniques de type G12 (étude géotechnique d'avant-projet), G2 (étude géotechnique de projet) et G3 (étude et suivi géotechniques d'exécution) au sens de la norme géotechnique NF P 94-500. Au cours de ces études, une attention particulière devra être portée sur les conséquences néfastes que pourrait créer le nouveau projet sur les parcelles voisines (influence des plantations d'arbres ou rejet d'eau trop proche des limites parcellaires par exemple).

Toutes les prescriptions issues de ces études devront être appliquées.

Dès la conception de leur projet, les pétitionnaires doivent aussi veiller à prendre en compte les mesures de prévention, de protection et de sauvegarde du titre IV du présent règlement.

## Annexe 1

### Extrait de la norme NF P 94-500 révisée en 2006

#### Classification et enchaînement des missions types d'ingénierie géotechnique

Tout ouvrage est en interaction avec son environnement géotechnique. C'est pourquoi, au même titre que les autres ingénieries, l'ingénierie géotechnique est une composante de la maîtrise d'œuvre indispensable à l'étude puis à la réalisation de tout projet.

Le modèle géologique et le contexte géotechnique général d'un site, définis lors d'une mission géotechnique préliminaire, ne peuvent servir qu'à identifier des risques potentiels liés aux aléas géologiques du site. L'étude de leurs conséquences et leur réduction éventuelle ne peut être faite que lors d'une mission géotechnique au stade de la mise au point du projet : en effet les contraintes géotechniques de site sont conditionnées par la nature de l'ouvrage et variables dans le temps, puisque les formations géologiques se comportent différemment en fonction des sollicitations auxquelles elles sont soumises (géométrie de l'ouvrage, intensité et durée des efforts, cycles climatiques, procédés de construction, phasage des travaux notamment) .

L'ingénierie géotechnique doit donc être associée aux autres ingénieries, à toutes les étapes successives d'étude et de réalisation d'un projet, et ainsi contribuer à une gestion efficace des risques géologiques afin de fiabiliser le délai d'exécution, le coût réel et la qualité des ouvrages géotechniques que comporte le projet.

L'enchaînement et la définition synthétique des missions types d'ingénierie géotechnique sont donnés dans les tableaux 1 et 2. Les éléments de chaque mission sont spécifiés dans les chapitres 7 à 9. Les exigences qui y sont présentées sont à respecter pour chacune des missions, en plus des exigences générales décrites au chapitre 5 de la présente norme. L'objectif de chaque mission, ainsi que ses limites, sont rappelés en tête de chaque chapitre. Les éléments de la prestation d'investigations géotechniques sont spécifiés au chapitre 6.

**Tableau 1 – Schéma d'enchaînement des missions types d'ingénierie géotechnique**

Étape	Phase d'avancement du projet	Missions d'ingénierie géotechnique	Objectifs en termes de gestion des risques liés aux aléas géologiques	Prestations d'investigations géotechniques *
1	Étude préliminaire Étude d'esquisse	Étude géotechnique préliminaire de site (G11)	Première identification des risques	Fonction des données existantes
	Avant projet	Étude géotechnique d'avant-projet (G12)	Identification des aléas majeurs et principes généraux pour en limiter les conséquences	Fonction des données existantes et de l'avant-projet
2	Projet Assistance aux Contrats de Travaux (ACT)	Étude géotechnique de projet (G2)	Identification des aléas importants et dispositions pour en réduire les conséquences	Fonction des choix constructifs
3	Exécution	Étude et suivi géotechniques d'exécution (G3)	Identification des aléas résiduels et dispositions pour en limiter les conséquences	Fonction des méthodes de construction mises en œuvre
		Supervision géotechnique d'exécution (G4)		Fonction des conditions rencontrées à l'exécution
Cas particulier	Étude d'un ou plusieurs éléments géotechniques spécifiques	Diagnostic géotechnique (G5)	Analyse des risques liés à ce ou ces éléments géotechniques	Fonction de la spécificité des éléments étudiés

\* NOTE : A définir par l'ingénierie géotechnique chargée de la mission correspondante



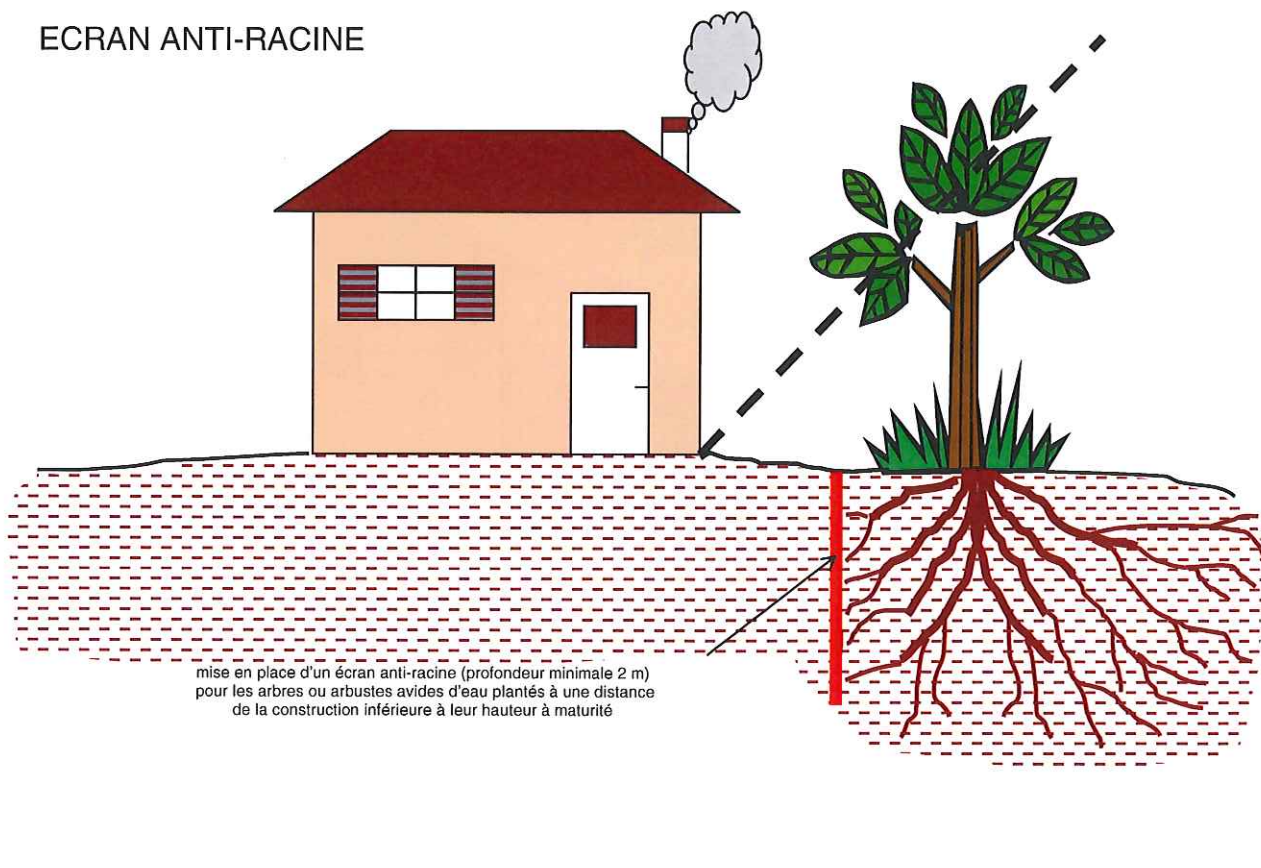
### **DIAGNOSTIC GEOTECHNIQUE (G5)**

Pendant le déroulement d'un projet ou au cours de la vie d'un ouvrage, il peut être nécessaire de procéder, de façon strictement limitative, à l'étude d'un ou plusieurs éléments géotechniques spécifiques, dans le cadre d'une mission ponctuelle.

- Définir, après enquête documentaire, un programme d'investigations géotechniques spécifiques, le réaliser ou en assurer le suivi technique, en exploiter les résultats.
- Etudier un ou plusieurs éléments géotechniques spécifiques ( par exemple soutènement, rabattement, causes géotechniques d'un désordre) dans le cadre de ce diagnostic, mais sans aucune implication dans d'autres éléments géotechniques.

Des études géotechniques de projet et/ou d'exécution, de suivi et supervision, doivent être réalisées ultérieurement, conformément à l'enchaînement des missions d'ingénierie géotechnique, si ce diagnostic conduit à modifier ou réaliser des travaux.

## ECRAN ANTI-RACINE



## PRESCRIPTIONS POUR LES CONSTRUCTIONS

