

***Direction départementale
des territoires et de la mer***

Service eau, risques et nature
Unité prévention des risques naturels et technologiques

Affaire suivie par : SERN/PRNT
Mail : ddtm-serm-prnt@herault.gouv.fr
Tél. : 04 34 46 62 13

Montpellier, le 09 Juin 2017

Objet : Commune de GRAISSESSAC - Camping 'Le Grand Champ' – Fiche de définition des risques naturels ou technologiques prévisibles

Annexe : Carte Aléa Inondation - Carte Aléa incendie de forêt

L'état des lieux des risques suivant a été effectué au regard des différents documents réalisés à ce jour par, ou à la demande de, l'État à sa date d'élaboration. Il n'est effectué que sur le périmètre du camping tel qu'indiqué en pièce jointe et ne concerne pas ses abords ni ses accès, etc.

Cet inventaire, basé sur le document départemental des risques majeurs (DDRM), élaboré par l'État et dont la dernière mise à jour a été faite en 2012, ne tient toutefois pas compte des risques non-significatifs (aucune déclaration d'arrêté de catastrophe naturelle n'a été à ce jour, par exemple réalisée au titre d'une inondation par remontée de nappes dans le département) ou de ceux dont l'évaluation échoit aux communes (ruissellement pluvial).

De même, le risque d'inondation est défini en faisant abstraction des phénomènes susceptibles d'aggraver les débordements ou submersions (embâcles dans le lit des cours d'eau, ruptures d'ouvrages, érosion des berges, coulées de boues, glissements de terrain suites aux intempéries, déplacement de lit mineur...).

Il revient donc à la commune de compléter éventuellement ce recensement par ses propres connaissances.

A) Risques naturels et technologiques auxquels est soumise la commune

Les risques impactant la commune sont listés dans le tableau ci-après. Au regard de chacun est mentionné le document y faisant référence.

Risque	Documents de référence	Observations
Inondation	DDRM AZI sur le Bassin versant de l'Orb Cartographie des EAIP	Dans le DDRM, la commune est classée au niveau de risque Fort pour le risque inondation par débordement fluvial.
Incendie de forêt	DDRM Aléa global incendie de forêt sur le département	L'ensemble de la commune est classé au niveau de risque Moyen pour le risque Incendie de forêt
Mouvement de terrain	DDRM Cartographie de l'aléa retrait-gonflement des argiles – BRGM Novembre 2005 PAC du 02/12/2014 et du 08/12/2014	L'ensemble de la commune est classé au niveau de risque Nul à négligeable pour le retrait gonflement des argiles, Elevé pour la susceptibilité de glissement, Elevé pour la susceptibilité de chute de blocs et Faible pour la susceptibilité d'effondrement.
Sismique	DDRM Code de l'Environnement – Art. R 563-1 à 8	L'ensemble de la commune est classé en zone de sismicité très faible(1) pas de prescription parasismique particulière pour les bâtiments à risque normal mais prise en compte de l'aléa sismique dans les installations classées
Tempête	DDRM	Toutes les communes de l'Hérault sont touchées, sans niveau de risque particulier
Minier	PAC du 03/10/2008 DDRM	Etude Geoderis – Sur la commune de Graissessac, nombreux départs de galeries (Ancienne mine de charbon)

Pour information, depuis la loi de 1982, relative à l'indemnisation des victimes de catastrophes naturelles, la commune a fait l'objet d'arrêtés de catastrophes naturelles à 6 reprises dont 5 pour Inondations et coulées de boue en décembre 1995, janvier 1996, septembre 2014, novembre 2014, septembre 2015 et 1 pour Tempête en novembre 1982

(Source - <http://macommune.prim.net>)

B) Situation du camping au regard de ces risques

Cet état est réalisé au vu de l'emprise connue à ce jour par la DDTM et jointe à cette fiche.

1) – RISQUE INONDATION :

– Dans l'Atlas des Zones Inondables (AZI) sur le Bassin versant de l'Orb réalisé par la DREAL en septembre 2006 :

Le périmètre analysé est en zone « Lit Majeur » qui peut être codifiée comme degré d'exposition moyen à l'inondation par Débordement de cours d'eau. Le lit majeur (dont lit majeur exceptionnel), limité par les terrasses, correspond au lit occupé par les crues rares à exceptionnelles (périodes de retour variant de 10 à plus de 100 ans) caractérisées par des hauteurs et vitesses d'eau généralement modérées. Localement des phénomènes violents peuvent toutefois être observés (érosion des sols, des talus, endommagement des constructions...).

– Directive 2007/60/CE du Parlement européen et du Conseil du 23/10/2007, relative à l'évaluation et la gestion des risques d'Inondation, dite « Directive Inondation » :

Le périmètre analysé n'est pas concerné par un Territoire à Risque Important d'inondation (TRI).

– Enveloppe Approchée des Inondations Potentielles :

Le périmètre analysé se situe dans l'enveloppe approchée des inondations potentielles par Débordement de cours d'eau.

– Données complémentaires :

Tableau récapitulatif :

Document	Terrain concerné ?	Type d'aléa	PHE en m NGF	Caractérisation de l'aléa
AZI sur le Bassin versant de l'Orb	Oui	Débordement de cours d'eau	-	Lit majeur
EAIP	Oui	Débordement de cours d'eau	-	

2) - RISQUE INCENDIE DE FORET :

Un incendie de forêt est un feu qui échappe au contrôle de l'homme tant en durée qu'en étendue. L'incendie se développe dans les espaces naturels combustibles tels que bois, forêts, landes, garrigues ou maquis qui représentent 52% de la superficie du département de l'Hérault.

La puissance de l'incendie et sa vitesse de propagation dépendent principalement de l'état de la végétation (teneur en eau du végétal) et des conditions météorologiques (température et vent). Le risque d'incendie de forêt est très fort dans les zones naturelles urbanisées situées à proximité des massifs forestiers méditerranéens.

Si un terrain de camping est situé à moins de 200 mètres d'une zone sensible aux incendies de forêt, il est considéré à « risque d'incendie de forêt ».

Le niveau de risque dépendra ensuite de sa situation par rapport aux vents dominants, de la proximité et du type de végétation ainsi que de la longueur d'interface d'espace sensible au contact du camping. Le risque incendie de forêt peut évoluer en fonction des types d'occupation du sol successifs à proximité du camping.

Document	Terrain concerné ?	Caractérisation de l'aléa	Observations
Aléa global incendie de forêt sur le département	Oui	Moyen	

3) – MOUVEMENT DE TERRAIN :

Document	Terrain concerné ?	Caractérisation de l'aléa	Observations
PAC du 02/12/2014	Non		3 Glissements le long des berges du Clédou à proximité
PAC du 08/12/2014	Non		Glissement suite à l'épisode pluvieux du 24 au 29 nov.-2014
Cartographie de l'aléa retrait-gonflement des argiles	Oui	Faible	Étude réalisée en novembre 2005 par le BRGM
DDRM	Chute de Blocs	Oui	Elevé
	Glissement	Oui	Elevé
	Effondrement	Oui	Faible
	Retrait-gonflement des argiles	Non	Nul à négligeable
Pas de connaissance à une échelle inférieure au niveau communal.			
Les bâtiments nouveaux sont soumis à des recommandations constructives.			

4) – RISQUE SISMIQUE :

Document	Terrain concerné ?	Zone de sismicité	Observations
Code de l'Environnement	Oui	Très faible (1)	Suivant la nature et leur capacité d'accueil, les bâtiments nouveaux peuvent être soumis à la réglementation anti-sismique.

5) - RISQUE TEMPETE :

Document	Terrain concerné ?	Caractérisation du risque
DDRM	Oui	Sans niveau de risque particulier

5) - RISQUE MINIER :

– Dans le PAC du 03/10/2008, Porter à connaissance « Région Languedoc-Roussillon « Identification rapide des zones de risques miniers liés à l'instabilité des terrains - Annexe 3 et Annexe 7 pour le département de l'Hérault - GEODERIS 2008 » :

Le périmètre analysé se trouve dans une zone de priorité P1.

La présence de travaux miniers souterrains (bassin houiller) à une profondeur inférieure à 50 m sous ou à proximité d'enjeux, et l'existence de désordres liés aux verses a amené la sélection du site pour une qualification rapide des aléas mouvements de terrain.

En raison de l'étendue des zones d'aléa, de leur extension dans des secteurs urbanisés (notamment Graissessac) où 5 zones de risque ont été identifiées, et des instabilités observées au niveau des verses et terrils, le bassin houiller de Graissessac est positionné en priorité **P1**. Par ailleurs, on retiendra l'existence d'un risque corporel tant au niveau de certains ouvrages non sécurisés, qu'au niveau de fosses ou de verses dangereuses.

Le niveau d'aléa relatif aux effondrements localisés est peu significatif

Le niveau d'aléa relatif aux écroulements rocheux est significatif



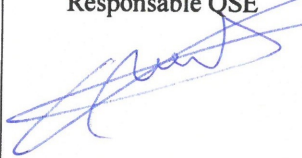
Le niveau d'aléa relatif aux glissements de terrain ou coulées est significatif.

Tableau récapitulatif :

Document	Terrain concerné ?	Caractérisation du risque	Observations
PAC du 03/10/2008	Oui	P1	Aléa « effondrements localisés » peu significatif Aléa « écroulements rocheux » significatif Aléa « glissements de terrain ou coulées » significatif Aléa combustion à considérer
DDRM	Oui		Pas de connaissance à une échelle inférieure au niveau communal.

Liste des annexes :

- **Annexe 1: Extrait cartographique de l'AZI de septembre 2006**
- **Annexe 2: Extrait cartographique de l'aléa incendie de forêt**

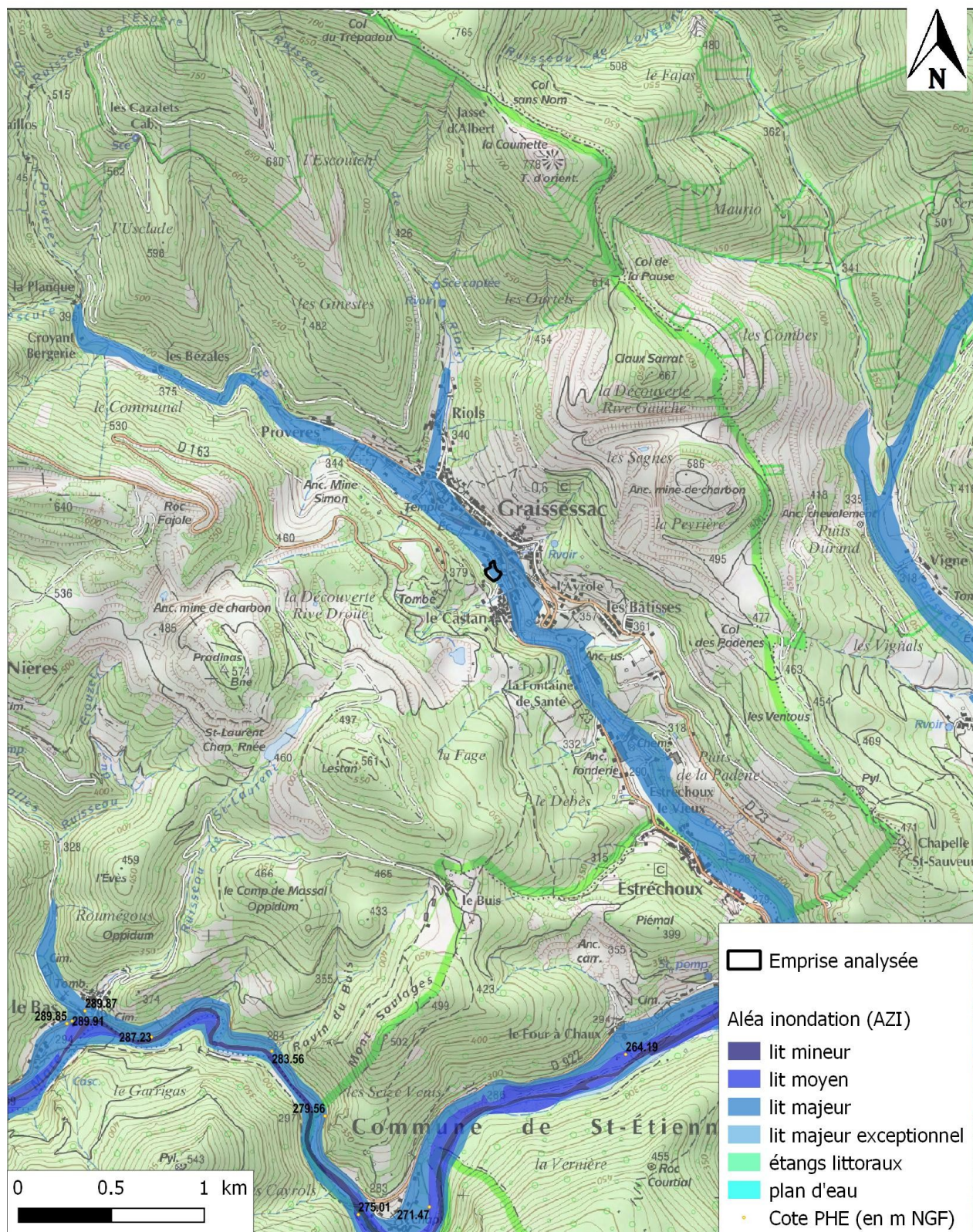
Date d'établissement de la fiche	Auteur	Contrôle Interne	Contrôle Externe
30/03/2017	Nicole LEROY Ingénieur géomaticien 	Marie POUILLE Ingénieur Gestion et prévention des risques 	Clément ROSSET Responsable QSE 



Commune de GRAISSESSAC

PRL "Le Grand Champ"

Aléa inondation - Extrait AZI



Copyright IGN SCAN25 - DDTM 34

Echelle 1/25 000

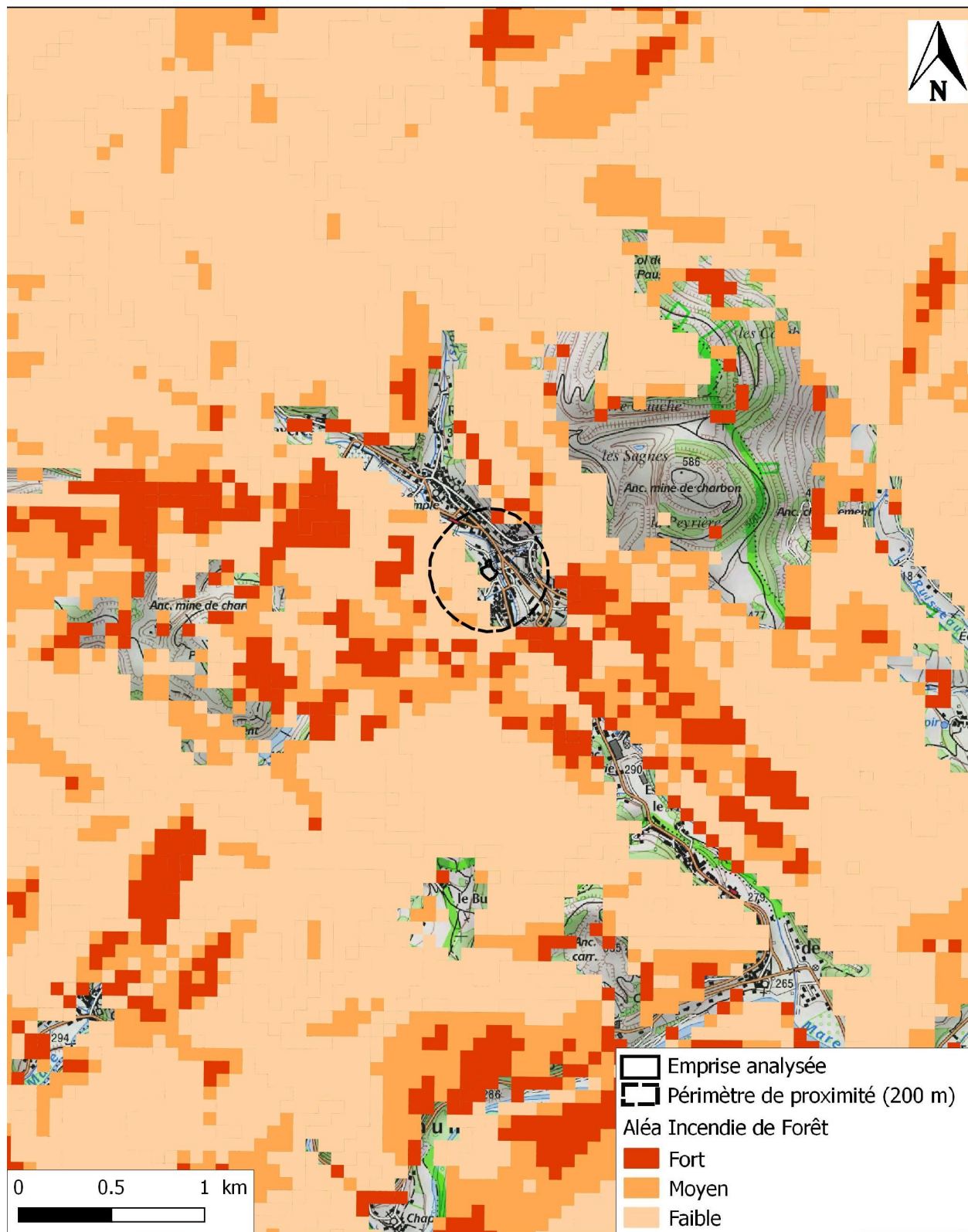
DDTM 34 - SERN - PRNT - 31/03/2017



PREFET DE L'HERAULT

Direction
départementale des
territoires et de la
mer de l'Hérault

Commune de GRAISSESSAC PRL "Le Grand Champ" Aléa Incendie de forêt



Copyright SCAN 25 ® - DDTM 34

Echelle 1/25 000

DDTM 34 - SERN - PRNT - 30/09/2016