

***Direction départementale
des territoires et de la mer***

Service eau, risques et nature
Unité prévention des risques naturels et technologiques

Affaire suivie par : SERN/PRNT
Mail : ddtm-sern-prnt@herault.gouv.fr
Tél. : 04 34 46 62 13

Montpellier, le 09 Juin 2017

Objet : Commune de LAMALOU-LES-BAINS - 'Camping Municipal' – Fiche de définition des risques naturels ou technologiques prévisibles

Annexe(s) : Cartes Aléa inondation : extrait PPRI et extrait PAC – Carte Aléa incendie de forêt – Carte Aléa Mouvement de terrain

L'état des lieux des risques suivant a été effectué au regard des différents documents réalisés à ce jour par, ou à la demande de, l'État à sa date d'élaboration. Il n'est effectué que sur le périmètre du camping tel qu'indiqué en pièce jointe et ne concerne pas ses abords ni ses accès, etc.

Cet inventaire, basé sur le document départemental des risques majeurs (DDRM), élaboré par l'État et dont la dernière mise à jour a été faite en 2012, ne tient toutefois pas compte des risques non-significatifs (aucune déclaration d'arrêt de catastrophe naturelle n'a été à ce jour, par exemple réalisée au titre d'une inondation par remontée de nappes dans le département) ou de ceux dont l'évaluation échoit aux communes (ruissellement pluvial).

De même, le risque d'inondation est défini en faisant abstraction des phénomènes susceptibles d'aggraver les débordements ou submersions (embâcles dans le lit des cours d'eau, ruptures d'ouvrages, érosion des berges, coulées de boues, glissements de terrain suites aux intempéries, déplacement de lit mineur...).

Il revient donc à la commune de compléter éventuellement ce recensement par ses propres connaissances.

A) Risques naturels et technologiques auxquels est soumise la commune

Les risques impactant la commune sont listés dans le tableau ci-après. Au regard de chacun est mentionné le document y faisant référence.

Risque	Documents de référence	Observations
Inondation	DDRM PPRI du 13/05/2005 PAC du 01/09/2015 PAC du 27/01/2016 AZI sur le Bassin versant de l'Orb Cartographie des EAIP	Dans le DDRM, la commune est classée au niveau de risque Moyen pour le risque inondation par débordement fluvial.
Incendie de forêt	DDRM Aléa global incendie de forêt sur le département	L'ensemble de la commune est classé au niveau de risque Moyen pour le risque Incendie de forêt
Mouvement de terrain	DDRM PAC du 02/12/2014 Cartographie de l'aléa retrait-gonflement des argiles – BRGM Novembre 2005 PPRMT du 08/07/2008	L'ensemble de la commune est classé au niveau de risque Moyen pour le retrait gonflement des argiles, Elevé pour la susceptibilité de glissement, Moyen pour la susceptibilité de chute de blocs et Elevé pour la susceptibilité d'effondrement.
Sismique	DDRM Code de l'Environnement – Art. R 563-1 à 8	L'ensemble de la commune est classé en zone de sismicité très faible (1) pas de prescription parasismique particulière pour les bâtiments à risque normal mais prise en compte de l'aléa sismique dans les installations classées
Tempête	DDRM	Toutes les communes de l'Hérault sont touchées, sans niveau de risque particulier
Rupture de barrage	DDRM	ZIR (Zone d'inondation liée à la rupture du barrage) - Monts d'Orb
Transport de matières dangereuses	DDRM	TMD par gazoduc et par route.
Minier	PAC du 03/10/2008 DDRM	Des mines dont l'exploitation a été abandonnée sont présentes sur la commune

Pour information, depuis la loi de 1982, relative à l'indemnisation des victimes de catastrophes naturelles, la commune a fait l'objet d'arrêtés de catastrophes naturelles à 9 reprises dont 8 pour Inondations et coulées de boue en octobre 1986, octobre 1987, novembre 1988, septembre 1992, décembre 1995, janvier 1996, septembre 2014, novembre 2014 et 1 pour Tempête en novembre 1982

(Source - <http://macommune.prim.net>)

B) Situation du camping au regard de ces risques

Cet état est réalisé au vu de l'emprise connue à ce jour par la DDTM et jointe à cette fiche.

1) – RISQUE INONDATION :

– Dans le Plan de Prévention des Risques d'Inondation - « Orb moyenne vallée secteur nord » (PPRi) approuvé le 13/05/2005 :

Le périmètre analysé se trouve en Zone R zone inondable naturelle ou non densément urbanisée soumise à un aléa fort ou très fort même si les enjeux sont modérés (zones naturelles).

Sont interdits :

Les reconstructions de bâtiments dont tout ou partie du gros oeuvre a été endommagé par une crue

Les constructions nouvelles et les créations de logements

Les créations d'ouverture en dessous de la cote de PHE

La création et l'extension des sous sols

Les créations de campings et parcs résidentiels de loisirs ainsi que l'augmentation de leur capacité.

L'aléa est de niveau Fort ($H \geq 0,50$ m ou $V \geq 0,50$ m/s)

– Dans les Porter-à-connaissance (PAC) du 01/09/2015 et du 27/01/2016, suite aux événements pluvieux des 17 au 19 septembre 2014 :

Le périmètre analysé est en zone « Lit Majeur » qui peut être codifiée comme degré d'exposition moyen à l'inondation par débordement de cours d'eau. Le lit majeur (dont lit majeur exceptionnel), limité par les terrasses, correspond au lit occupé par les crues rares à exceptionnelles (périodes de retour variant de 10 à plus de 100 ans) caractérisées par des hauteurs et vitesses d'eau généralement modérées. Localement des phénomènes violents peuvent toutefois être observés (érosion des sols, des talus, endommagement des constructions...).

Les hauteurs d'eau relevées pour cet épisode dans le périmètre sont de 0.91 et 1 m.

– Dans l'Atlas des Zones Inondables (AZI) sur le Bassin versant de l'Orb réalisé par la DREAL en septembre 2006 :

Le périmètre analysé est en zone « Lit Majeur » qui peut être codifiée comme degré d'exposition moyen à l'inondation par Débordement de cours d'eau. Le lit majeur (dont lit majeur exceptionnel), limité par les terrasses, correspond au lit occupé par les crues rares à exceptionnelles (périodes de retour variant de 10 à plus de 100 ans) caractérisées par des hauteurs et vitesses d'eau généralement modérées. Localement des phénomènes violents peuvent toutefois être observés (érosion des sols, des talus, endommagement des constructions...).

– Directive 2007/60/CE du Parlement européen et du Conseil du 23/10/2007, relative à l'évaluation et la gestion des risques d'Inondation, dite « Directive Inondation » :

Le périmètre analysé n'est pas concerné par un Territoire à Risque Important d'inondation (TRI)

– Enveloppe Approchée des Inondations Potentielles :

Le périmètre analysé se situe dans l'enveloppe approchée des inondations potentielles par Débordement de cours d'eau.

– Dans la carte des PHE historiques de l'Hérault, deux cotes PHE ont été relevées :

une cote de 186,61 m NGF et une cote de 186,49 m NGF suite à l'événement du 18/09/2014

Les niveaux de crues historiques ne sont en aucun cas la garantie que le niveau de l'eau ne montera pas au-delà. Les repères PHE témoignent seulement de la réalité d'un risque prégnant et cyclique dans la zone.

– Données complémentaires :

L'épisode de septembre 2014 avec phénomène d'embâcles a provoqué le décès de 4 personnes dans le camping.

Tableau récapitulatif :

Document	Terrain concerné ?	Type d'aléa	PHE en m NGF	Caractérisation de l'aléa
PPRI ORB MOYENNE VALLEE SECTEUR NORD	Oui	Débordement de cours d'eau	185,51	Fort ($H \geq 0,50$ m ou $V \geq 0,50$ m/s)
PAC du 01/09/2015 et du 27/01/2016	Oui	Débordement de cours d'eau	186,61	Moyen Hauteur d'eau 1 m
AZI sur le Bassin versant de l'Orb	Oui	Débordement de cours d'eau	-	Moyen
EAIP	Oui	Débordement de cours d'eau	-	

2) - RISQUE INCENDIE DE FORET :

Un incendie de forêt est un feu qui échappe au contrôle de l'homme tant en durée qu'en étendue. L'incendie se développe dans les espaces naturels combustibles tels que bois, forêts, landes, garrigues ou maquis qui représentent 52% de la superficie du département de l'Hérault.

La puissance de l'incendie et sa vitesse de propagation dépendent principalement de l'état de la végétation (teneur en eau du végétal) et des conditions météorologiques (température et vent). Le risque d'incendie de forêt est très fort dans les zones naturelles urbanisées situées à proximité des massifs forestiers méditerranéens.

Si un terrain de camping est situé à moins de 200 mètres d'une zone sensible aux incendies de forêt, il est considéré à « risque d'incendie de forêt ».

Le niveau de risque dépendra ensuite de sa situation par rapport aux vents dominants, de la proximité et du type de végétation ainsi que de la longueur d'interface d'espace sensible au contact du camping. Le risque incendie de forêt peut évoluer en fonction des types d'occupation du sol successifs à proximité du camping.

Document	Terrain concerné ?	Caractérisation de l'aléa	Observations
Aléa global incendie de forêt sur le département	Oui	Faible	

3) –MOUVEMENT DE TERRAIN :

Document	Terrain concerné ?	Caractérisation de l'aléa	Observations
PPRMT du 08/07/2008	Oui	Moyen	Retrait gonflement des argiles
PAC du 02/12/2014	Non		Visite du site en aval des réservoir AEP
Cartographie de l'aléa retrait-gonflement des argiles	Oui	Faible	Étude réalisée en novembre 2005 par le BRGM
DDRM	Chute de Blocs	Oui	Pas de connaissance à une échelle inférieure au niveau communal.
	Glissement	Oui	
	Effondrement	Oui	
	Retrait-gonflement des argiles	Oui	Moyen Les bâtiments nouveaux sont soumis à des recommandations constructives.

4) – *RISQUE SISMIQUE* :

Document	Terrain concerné ?	Zone de sismicité	Observations
Code de l'Environnement	Oui	Très faible (1)	Suivant la nature et leur capacité d'accueil, les bâtiments nouveaux peuvent être soumis à la réglementation anti-sismique.

5) - *RISQUE TEMPETE* :

Document	Terrain concerné ?	Caractérisation du risque
DDRM	Oui	Sans niveau de risque particulier

6) - *RISQUE RUPTURE DE BARRAGE* :

Document	Terrain concerné ?	Caractérisation de l'aléa	Observations
DDRM	Oui	-	Monts d'Orb

7) – *TRANSPORT DE MATIERES DANGEREUSES PAR GAZODUC ET PAR ROUTE* :




Document	Terrain concerné ?	Caractérisation de l'aléa	Observations
DDRM	Oui	-	Pas de connaissance à une échelle inférieure au niveau communal.

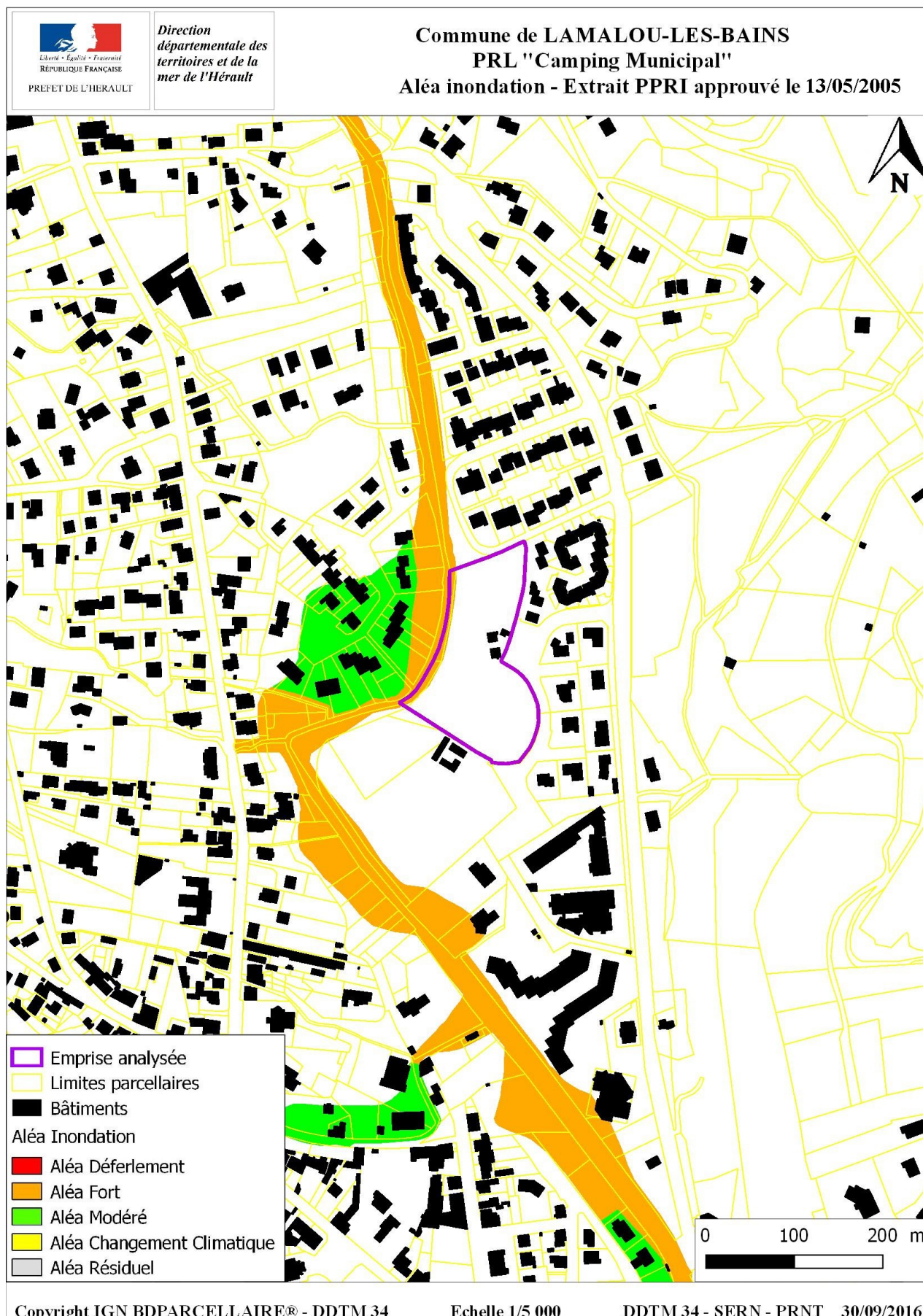
8) - *RISQUE MINIER* :

Document	Terrain concerné ?	Caractérisation de l'aléa	Observations
PAC du 03/10/2008	Non	-	Identification rapide des zones de risques miniers liés à l'instabilité des terrains - GEODERIS 2008
DDRM	Oui		Pas de connaissance à une échelle inférieure au niveau communal.

Liste des annexes :

- **Annexe 1 : Extrait cartographique du PPRI approuvé le 13 Mai 2005.**
- **Annexe 2 : Extrait cartographique du PAC du 01/09/2015**
- **Annexe 3 : Extrait cartographique de l'aléa incendie de forêt**
- **Annexe 4 : Extrait cartographique du PPRMT approuvé le 03/07/2008**

Date d'établissement de la fiche 30/03/2017	Auteur Nicole LEROY Ingénieur géomaticien 	Contrôle Interne Marie POUILLE Ingénieur Gestion et prévention des risques 	Contrôle Externe Clément ROSSET Responsable QSE 
--	---	--	---

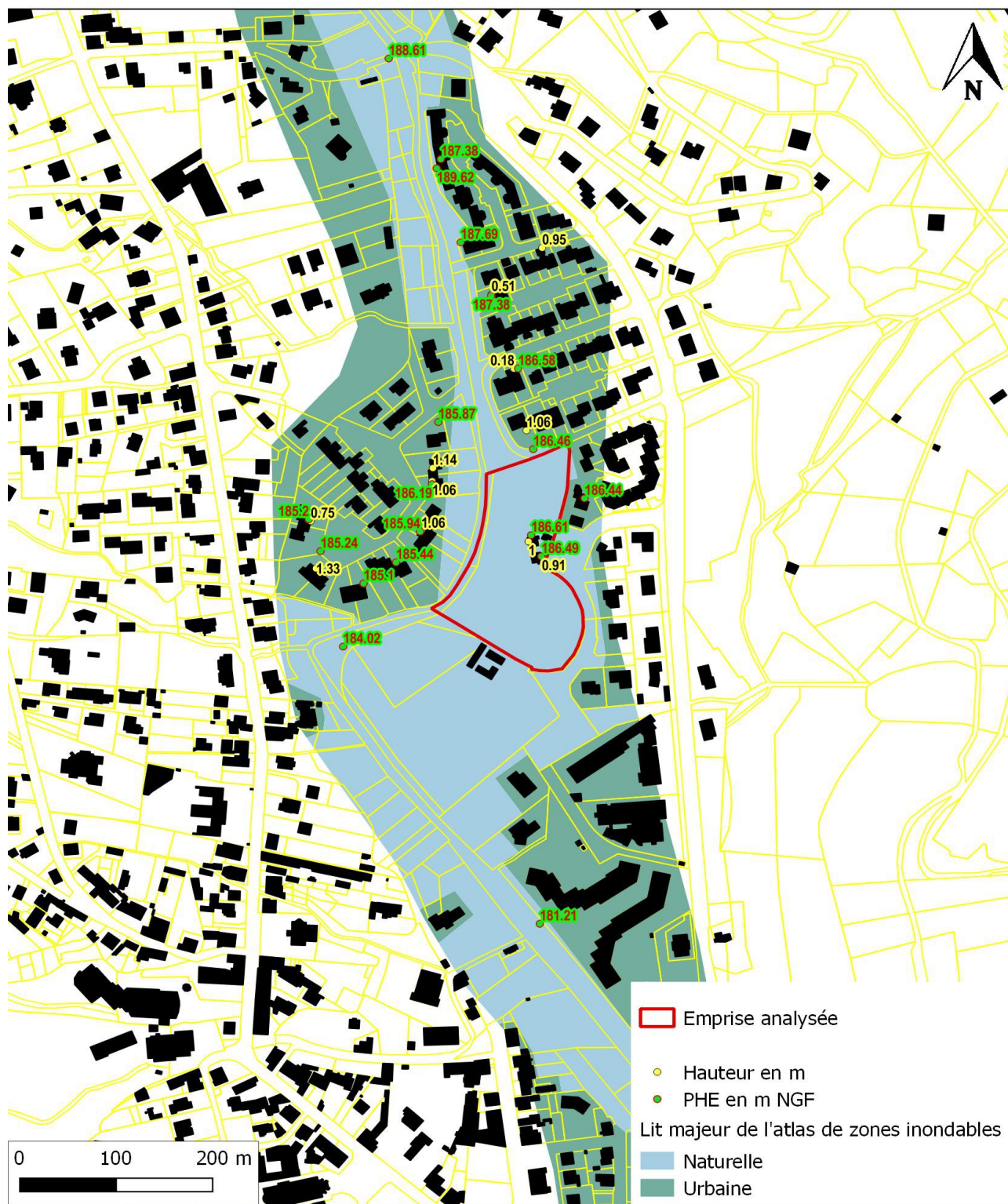




Commune de LAMALOU-LES-BAINS

PRL "Camping Municipal"

Aléa débordement fluvial - Extrait PAC du 01/09/2015



Copyright IGN BDPARCELLAIRE - DDTM 34

Echelle 1/5 000

DDTM 34 - SERN - PRNT - 30/03/2017

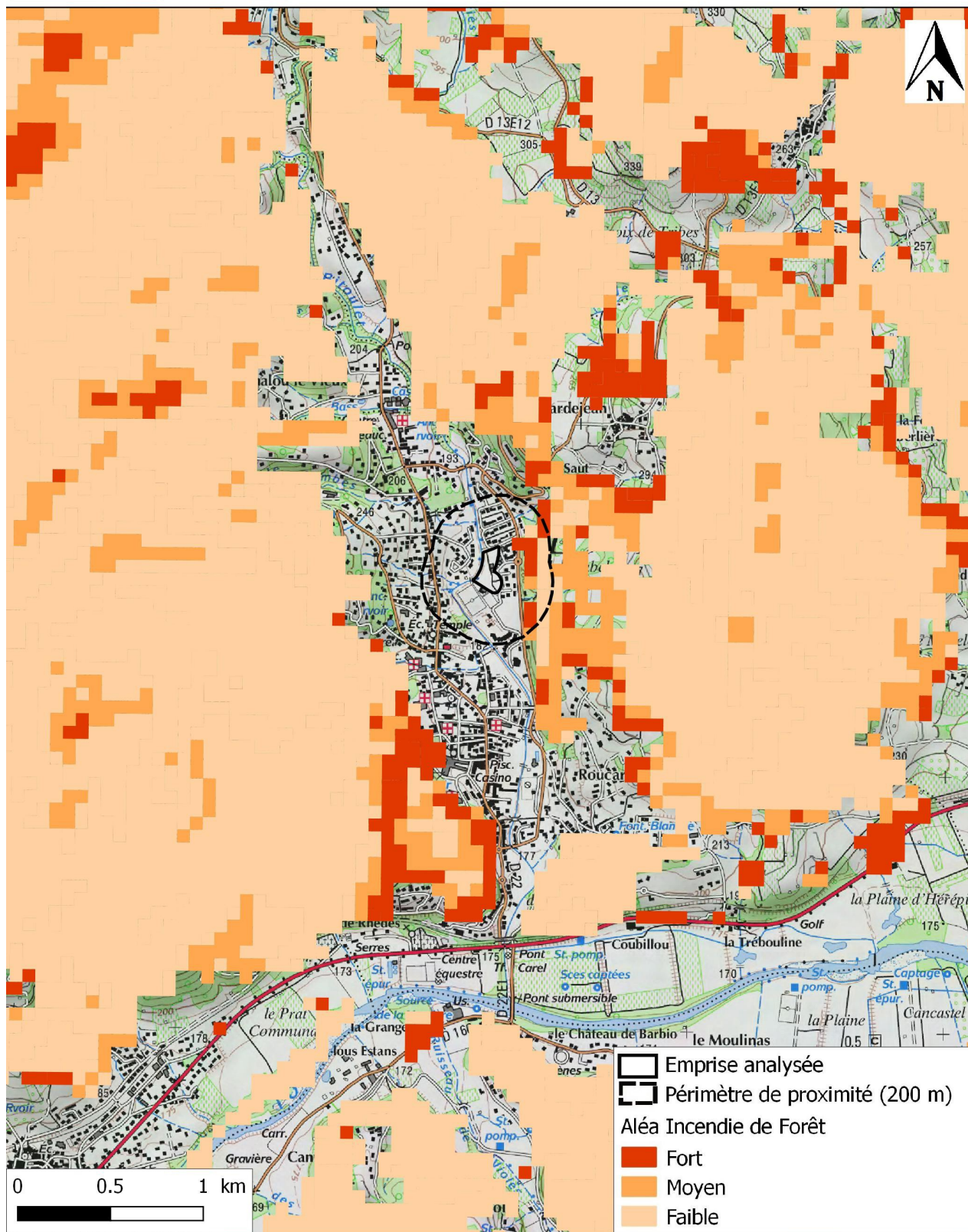


Direction
départementale des
territoires et de la
mer de l'Hérault

Commune de LAMALOU-LES-BAINS

PRL "Camping Municipal"

Aléa Incendie de forêt



Convright SCAN 25 ® - DDTM 34

Echelle 1/25 000

DDTM 34 - SERN - PRNT - 30/09/2016



Direction
départementale des
territoires et de la
mer de l'Hérault

Commune de LAMALOU-LES-BAINS - PRL "Camping Municipal"

Aléa Mouvement de terrain - Extrait PPRMT approuvé le 03/07/2008

