

***Direction départementale
des territoires et de la mer***

Service eau, risques et nature
Unité prévention des risques naturels et technologiques

Affaire suivie par : SERN/PRNT
Mail : ddtm-serm-prnt@herault.gouv.fr
Tél. : 04 34 46 62 13

Montpellier, le 09 Juin 2017

Objet : Commune de LUNEL - Camping 'Le Bon Port' – Fiche de définition des risques naturels ou technologiques prévisibles

Annexe(s) : Carte Aléa inondation – Carte Aléa incendie de végétation

L'état des lieux des risques suivant a été effectué au regard des différents documents réalisés à ce jour par, ou à la demande de, l'État à sa date d'élaboration. Il n'est effectué que sur le périmètre du camping tel qu'indiqué en pièce jointe et ne concerne pas ses abords ni ses accès, etc.

Cet inventaire, basé sur le document départemental des risques majeurs (DDRM), élaboré par l'État et dont la dernière mise à jour a été faite en 2012, ne tient toutefois pas compte des risques non-significatifs (aucune déclaration d'arrêt de catastrophe naturelle n'a été à ce jour, par exemple réalisée au titre d'une inondation par remontée de nappes dans le département) ou de ceux dont l'évaluation échoit aux communes (ruissellement pluvial).

De même, le risque d'inondation est défini en faisant abstraction des phénomènes susceptibles d'aggraver les débordements ou submersions (embâcles dans le lit des cours d'eau, ruptures d'ouvrages, érosion des berges, coulées de boues, glissements de terrain suites aux intempéries, déplacement de lit mineur...).

Il revient donc à la commune de compléter éventuellement ce recensement par ses propres connaissances.

A) Risques naturels et technologiques auxquels est soumise la commune :

Les risques impactant la commune sont listés dans le tableau ci-après. Au regard de chacun est mentionné le document y faisant référence.

Risque	Documents de référence	Observations
Inondation	DDRM PPRI du 15/09/2009 PAC du 7/12/2015 AZI sur le Bassin versant du Vidourle AZI Submersion Marine AZI étangs côtiers TRI de Montpellier-Lunel-Mauguio-Palavas Cartographie des EAIP	Dans le DDRM, la commune est classée au niveau de risque Fort pour le risque inondation par débordement fluvial et Faible pour le risque Submersion Marine.
Incendie de forêt	Aléa global incendie de forêt sur le département	L'ensemble de la commune est classé au niveau de risque Fort pour le risque Incendie de forêt
Mouvement de terrain	DDRM Cartographie de l'aléa retrait-gonflement des argiles – BRGM Novembre 2005	L'ensemble de la commune est classé au niveau de risque Moyen pour le retrait gonflement des argiles, Nul à négligeable pour la susceptibilité de glissement, Nul à négligeable pour la susceptibilité de chute de blocs et Faible pour la susceptibilité d'effondrement.
Sismique	DDRM Code de l'Environnement – Art. R 563-1 à 8	L'ensemble de la commune est classé en zone de sismicité Faible (2). La réglementation parasismique s'applique uniquement aux bâtiments nouveaux, seules les catégories importantes de bâtiments sont ciblées.
Tempête	DDRM	Toutes les communes de l'Hérault sont touchées, sans niveau de risque particulier
Transport de matières dangereuses	DDRM	TMD par gazoduc, par voie ferrée et par route.

Pour information, depuis la loi de 1982, relative à l'indemnisation des victimes de catastrophes naturelles, la commune a fait l'objet d'arrêtés de catastrophes naturelles à 14 reprises dont 13 pour Inondations et coulées de boue en septembre 1991, septembre 1992, septembre 1994, octobre 1994, novembre 1994, octobre 1995, septembre 2002, décembre 2002, septembre 2003, décembre 2003, septembre 2005, septembre 2005, septembre 2014 et 1 pour Tempête en novembre 1982

(Source - <http://macommune.prim.net>)

B) Situation du camping au regard de ces risques

Cet état est réalisé au vu de l'emprise connue à ce jour par la DDTM et jointe à cette fiche.

1) – RISQUE INONDATION :

– Plan de Prévention des Risques d'Inondation de LUNEL (PPRi) approuvé le 15/09/2009 :

Le périmètre analysé se trouve en Zone blanche de précaution, zone inondable soumise à un aléa résiduel.

La zone de précaution a pour principe l'autorisation de tous travaux et projets nouveaux, dans la mesure où ils n'aggravent pas le risque de vulnérabilité des personnes, notamment situées à l'aval, dans les zones exposées.

L'aléa est résiduel.

– Dans le Porter-à-connaissance des services de l'Etat sur les risques d'inondation (PAC) du 7/12/2015 :

Le périmètre analysé est en zone d'aléa Résiduel.

– Dans l'Atlas des Zones Inondables par Submersion Marine (AZI-SM) du Languedoc-Roussillon réalisé par la DREAL en avril 2010 et porté à connaissance de la commune le 10/08/2010 :

Le périmètre analysé est en zone « Plaine Alluviale », qui peut être codifiée comme degré d'exposition faible à la Submersion marine. Il s'agit du lit majeur du cours d'eau (sa zone inondable). C'est une surface à faible dénivelé constituée par des alluvions déposées lors des crues du cours d'eau.

– Dans l'Atlas des Zones Inondables (AZI) sur le Bassin versant du Vidourle réalisé par la DREAL en septembre 2006 :

Le périmètre analysé est en zone « Lit Majeur » qui peut être codifiée comme degré d'exposition moyen à l'inondation par Débordement de cours d'eau. Le lit majeur (dont lit majeur exceptionnel), limité par les terrasses, correspond au lit occupé par les crues rares à exceptionnelles (périodes de retour variant de 10 à plus de 100 ans) caractérisées par des hauteurs et vitesses d'eau généralement modérées. Localement des phénomènes violents peuvent toutefois être observés (érosion des sols, des talus, endommagement des constructions...).

– Dans l'Atlas des Zones Inondables (AZI) sur les bassins versant de l'étang de l'Or, des étangs de Thau et de Vic, des étangs de Bages-Sigean et de la Palme de Salse-Leucate et de la côte rocheuse réalisé par la DREAL en avril 2014 :

Le périmètre analysé est hors zone inondable.

– Directive 2007/60/CE du Parlement européen et du Conseil du 23/10/2007, relative à l'évaluation et la gestion des risques d'Inondation, dite « Directive Inondation » :

Le périmètre analysé se situe au TRI de Montpellier-Lunel-Mauguio-Palavas caractérisé par une hauteur d'eau :

pour un événement d'occurrence moyenne (100 à 300 ans) :

entre 0 et 0,5 m par les débordements de cours d'eau

pour un événement d'occurrence extrême ($\geq 1\,000$ ans) :

entre 0 et 0,5 m par les débordements de cours d'eau

– Enveloppe Approchée des Inondations Potentielles :

Le périmètre analysé se situe dans l'enveloppe approchée des inondations potentielles par Débordement de cours d'eau.

Tableau récapitulatif :

Document	Terrain concerné ?	Type d'aléa	PHE en m NGF	Caractérisation de l'aléa
PPRI du 5/09/2009	Oui	Débordement de cours d'eau		Résiduel
PAC du 7/12/2015	Oui	Débordement de cours d'eau	-	Résiduel
AZI submersion marine	Oui	Submersion marine		Faible
AZI sur le Bassin versant du Vidourle	Oui	Débordement de cours d'eau	-	Moyen
AZI sur les bassins versants des étangs de l'Or, de Thau, de Vic, de Bages-Sigean et de la Palme de Salse-Leucate et de la côte rocheuse	Non	Débordement de cours d'eau	-	
TRI Débordement de cours d'eau Evénement moyen	Oui	Débordement de cours d'eau		Hauteur d'eau comprise entre 0,5 et 0,5 m Période de retour entre 100 et 300 ans
TRI Débordement de cours d'eau Evénement extrême	Oui	Débordement de cours d'eau	-	Hauteur d'eau comprise entre 0,5 et 0,5 m Période de retour 1 000 ans et plus
EAIP	Oui	Débordement de cours d'eau	-	

2) - RISQUE INCENDIE DE VÉGÉTATION :

Document	Terrain concerné ?	Caractérisation de l'aléa	Observations
Aléa global incendie de végétation sur le département	Non	-	

3) - MOUVEMENT DE TERRAIN :

Document	Terrain concerné ?	Caractérisation de l'aléa	Observations
Cartographie de l'aléa retrait-gonflement des argiles	Oui	Faible	Étude réalisée en novembre 2005 par le BRGM
DDRM	Chute de Blocs	Non	Pas de connaissance à une échelle inférieure au niveau communal.
	Glissement	Non	
	Effondrement	Oui	
	Retrait-gonflement des argiles	Oui	Moyen Les bâtiments nouveaux sont soumis à des recommandations constructives.

4) – *RISQUE SISMIQUE* :

Document	Terrain concerné ?	Zone de sismicité	Observations
Code de l'Environnement	Oui	Faible (2)	Suivant la nature et leur capacité d'accueil, les bâtiments nouveaux peuvent être soumis à la réglementation anti-sismique.

5) - *RISQUE TEMPETE* :

Document	Terrain concerné ?	Caractérisation du risque	
DDRM	Oui	Sans niveau de risque particulier	



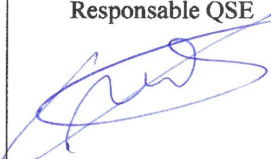
6) – *TRANSPORT DE MATIERES DANGEREUSES PAR GAZODUC, PAR VOIE FERRÉE ET PAR ROUTE* :

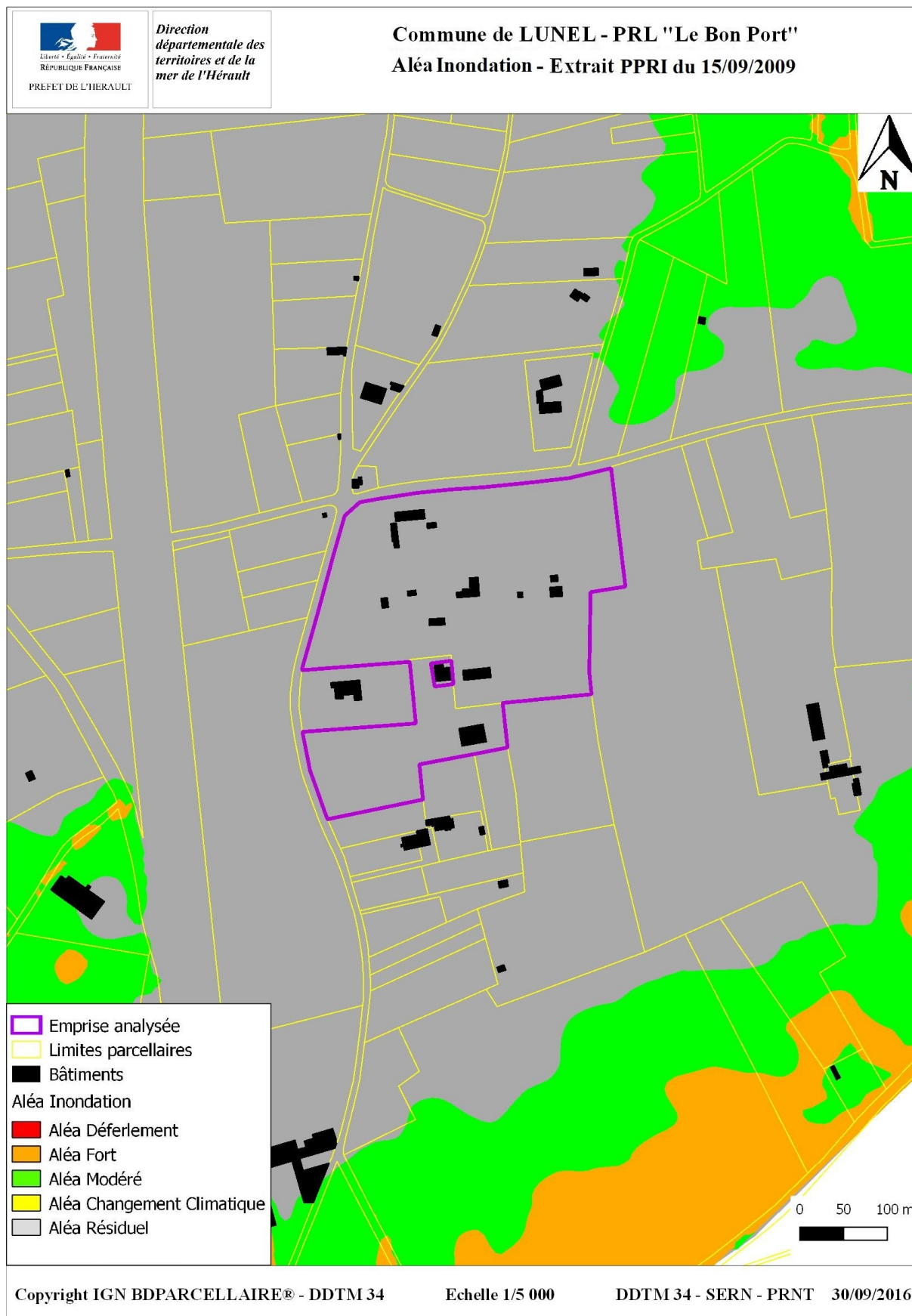
Document	Terrain concerné ?	Caractérisation de l'aléa	Observations
DDRM	Oui	-	Pas de connaissance à une échelle inférieure au niveau communal.

Liste des annexes :

Annexe 1 : Extrait cartographique du PPRI approuvé le 15/09/2009

Annexe 2 : Extrait cartographique de l'aléa incendie de végétation

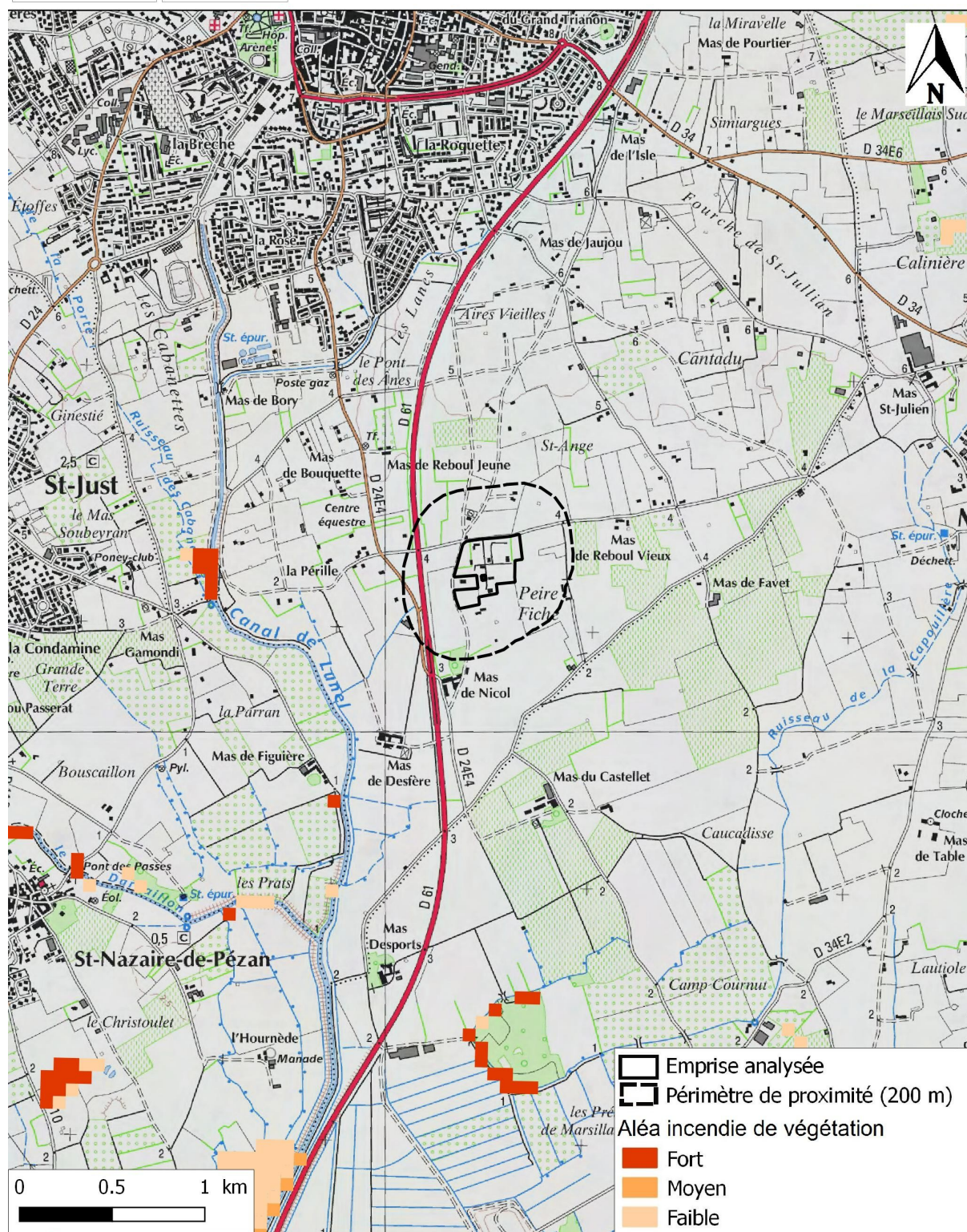
Date d'établissement de la fiche	Auteur	Contrôle Interne	Contrôle Externe
30/03/2017	Nicole LEROY Ingénieur géomaticien 	Marie POUILLE Ingénieur Gestion et prévention des risques 	Clément ROSSET Responsable QSE 





Direction
départementale des
territoires et de la
mer de l'Hérault

Commune de LUNEL PRL "Le Bon Port" Aléa Incendie de végétation



Copyright SCAN 25 ® - DDTM 34

Echelle 1/25 000

DDTM 34 - SERN - PRNT - 30/09/2016