



PREFET DE L'HERAULT

***Direction départementale
des territoires et de la mer***

Service eau, risques et nature
Unité prévention des risques naturels et technologiques

Affaire suivie par : SERN/PRNT
Mail : ddtm-serm-prnt@herault.gouv.fr
Tél. : 04 34 46 62 13

Montpellier, le 09 Juin 2017

Objet : Commune de VALRAS-PLAGE - Camping 'Central Camping' – Fiche de définition des risques naturels ou technologiques prévisibles

Annexe(s) : Cartes Aléa inondation (PPRI,PAC) – Carte Aléa incendie de végétation

L'état des lieux des risques suivant a été effectué au regard des différents documents réalisés à ce jour par, ou à la demande de, l'État à sa date d'élaboration. Il n'est effectué que sur le périmètre du camping tel qu'indiqué en pièce jointe et ne concerne pas ses abords ni ses accès, etc.

Cet inventaire, basé sur le document départemental des risques majeurs (DDRM), élaboré par l'État et dont la dernière mise à jour a été faite en 2012, ne tient toutefois pas compte des risques non-significatifs (aucune déclaration d'arrêté de catastrophe naturelle n'a été à ce jour, par exemple réalisée au titre d'une inondation par remontée de nappes dans le département) ou de ceux dont l'évaluation échoit aux communes (ruissellement pluvial).

De même, le risque d'inondation est défini en faisant abstraction des phénomènes susceptibles d'aggraver les débordements ou submersions (embâcles dans le lit des cours d'eau, ruptures d'ouvrages, érosion des berges, coulées de boues, glissements de terrain suites aux intempéries, déplacement de lit mineur...).

Il revient donc à la commune de compléter éventuellement ce recensement par ses propres connaissances.

A) Risques naturels et technologiques auxquels est soumise la commune

Les risques impactant la commune sont listés dans le tableau ci-après. Au regard de chacun est mentionné le document y faisant référence.

Risque	Documents de référence	Observations
Inondation	DDRM PAC du 01/09/2015 PPRI du 19/09/2002 AZI sur le Bassin versant de l'Orb AZI Submersion Marine Cartographie TRI de Béziers-Agde Cartographie des EAIP	Dans le DDRM, la commune est classée au niveau de risque Fort pour le risque inondation par débordement fluvial et Fort pour le risque Submersion Marine.
Incendie de végétation	Aléa global incendie de végétation sur le département	L'ensemble de la commune est classé au niveau de risque nul pour le risque incendie de forêt
Mouvement de terrain	DDRM L'ensemble de la commune est classé au niveau de risque Faible pour le retrait gonflement des argiles, Nul à négligeable pour la susceptibilité de glissement,	L'ensemble de la commune est classé au niveau de risque Faible pour le retrait gonflement des argiles, Nul à négligeable pour la susceptibilité de glissement, Nul à négligeable pour la susceptibilité de chute de blocs et Nul à négligeable pour la susceptibilité d'effondrement.
Sismique	DDRM Code de l'Environnement – Art. R 563-1 à 8	L'ensemble de la commune est classé en zone de sismicité Faible (2). La réglementation parasismique s'applique uniquement aux bâtiments nouveaux, seules les catégories importantes de bâtiments sont ciblées.
Tempête	DDRM	Toutes les communes de l'Hérault sont touchées, sans niveau de risque particulier
Rupture de barrage	DDRM	ZIR (Zone d'inondation liée à la rupture du barrage) - Monts d'Orb
Transport de matières dangereuses	DDRM	TMD par route.

Pour information, depuis la loi de 1982, relative à l'indemnisation des victimes de catastrophes naturelles, la commune a fait l'objet d'arrêtés de catastrophes naturelles à 14 reprises dont 12 pour Inondations et coulées de boue en octobre 1986, octobre 1987, octobre 1987, décembre 1987, septembre 1992, octobre 1993, décembre 1995, janvier 1996, décembre 1996, décembre 1997, décembre 2003, novembre 2014, 1 pour Inondations, coulées de boue et chocs mécaniques liés à l'action des vagues en décembre 1997 et 1 pour Tempête en novembre 1982

(Source - <http://macommune.prim.net>)

B) Situation du camping au regard de ces risques

Cet état est réalisé au vu de l'emprise connue à ce jour par la DDTM et jointe à cette fiche.

1) – RISQUE INONDATION :

– Plan de Prévention des Risques d'Inondation - VALRAS-PLAGE (PPRi) approuvé le 19/09/2002

Le périmètre analysé se trouve en Zone BU zone inondable d'aléa modéré en secteur à enjeux forts (secteurs urbains). En zone BU, pour les campings existants :

- L'exploitation des campings et caravanes strictement limitée aux dispositions des arrêtés qui les réglementent.
- L'implantation d'H.L.L. dans les campings peut être autorisée sous réserve que le niveau de la sous face du plancher soit au minimum à l'altitude de la P.H.E.
- Dans les campings sont en outre admis les travaux d'aménagement et d'entretien strictement liés à l'amélioration de la qualité d'accueil sous réserve qu'ils ne créent pas d'incidence sur l'écoulement des crues.

L'aléa est de niveau Modéré ($H < 0,50$ m et $V < 0,50$ m/s)

– Dans le PAC du 01/09/2015, « Études préalables à la révision du PPRi - Porter à connaissance des services de l'État des aléas littoraux (Submersion Marine et déferlement) et de l'aléa inondation par débordement de cours d'eau. » :

Le périmètre analysé est en zone d'aléa fort pour la Submersion Marine et le débordement fluvial.

L'aléa est de niveau Fort ($H \geq 0,50$ m ou $V \geq 0,50$ m/s)

– Dans l'Atlas des Zones Inondables par Submersion Marine (AZI-SM) du Languedoc-Roussillon réalisé par la DREAL en avril 2010 et porté à connaissance de la commune le 10/08/2010 :

Le périmètre analysé est en zone « Plaine Littorale », qui peut être codifiée comme degré d'exposition moyen à la Submersion marine. La plaine littorale constitue la zone tampon de comblement sédimentaire située entre les espaces mouvants comme la plage vive ou le cordon dunaire, et les milieux continentaux, comme la plaine alluviale ou les reliefs.

– Dans l'Atlas des Zones Inondables (AZI) sur le Bassin versant de l'Orb réalisé par la DREAL en septembre 2006 :

Le périmètre analysé est en zone « Lit Majeur » qui peut être codifiée comme degré d'exposition moyen à l'inondation par Débordement de cours d'eau. Le lit majeur (dont lit majeur exceptionnel), limité par les terrasses, correspond au lit occupé par les crues rares à exceptionnelles (périodes de retour variant de 10 à plus de 100 ans) caractérisées par des hauteurs et vitesses d'eau généralement modérées. Localement des phénomènes violents peuvent toutefois être observés (érosion des sols, des talus, endommagement des constructions...).

– Directive 2007/60/CE du Parlement européen et du Conseil du 23/10/2007, relative à l'évaluation et la gestion des risques d'Inondation, dite « Directive Inondation » :

Le périmètre analysé se situe au TRI de Béziers-Agde dans une zone caractérisée par une hauteur d'eau:

pour un événement d'occurrence fréquente (10 à 30 ans) :

entre 0 et 0,5 m par les débordements de cours d'eau

Non concerné par la Submersion Marine

pour un événement d'occurrence moyenne (100 à 300 ans) :

entre 0,5 et 1 m par les débordements de cours d'eau

supérieure à 1 m par Submersion Marine

pour un événement d'occurrence moyenne (100 à 300 ans) avec prise en compte du changement climatique :

supérieure à 1 m par Submersion Marine

Non disponible pour les débordements de cours d'eau.
pour un événement d'occurrence extrême ($\geq 1\,000$ ans) :
entre 1 et 2 m par les débordements de cours d'eau
entre 1 et 2 m par Submersion Marine

– Enveloppe Approchée des Inondations Potentielles :

Le périmètre analysé se situe dans l'enveloppe approchée des inondations potentielles par Débordement de cours d'eau et Submersion Marine.

– Données complémentaires :

Tableau récapitulatif :

Document		Terrain concerné ?	Type d'aléa	PHE en m NGF	Caractérisation de l'aléa
PPRI VALRAS-PLAGE		Oui	Débordement de cours d'eau	2	Modéré (H<0,50 m et V<0,50 m/s)
PAC du 01/09/2015		Oui	Submersion marine Débordement de cours d'eau	2,4	Fort (H<0,50 m ou V<0,50 m/s)
AZI Submersion marine		Oui	Submersion marine	-	Moyen
AZI sur le Bassin versant de l'Orb		Oui	Débordement de cours d'eau	-	Moyen
TRI Débordement de cours d'eau	Événement fréquent	Oui	Débordement de cours d'eau	-	Hauteur d'eau comprise entre 0 et 0,5 m Période de retour entre 10 et 30 ans
	Événement moyen	Oui	Débordement de cours d'eau	-	Hauteur d'eau comprise entre 0,5 et 1 m Période de retour entre 100 et 300 ans
	Événement extrême	Oui	Débordement de cours d'eau	-	Hauteur d'eau comprise entre 1 et 2 m Période de retour 1 000 ans et plus
TRI Submersion marine	Événement fréquent	Non	Submersion marine	-	
	Événement moyen	Oui	Submersion marine	2	Hauteur d'eau supérieure à 1 m Période de retour entre 100 et 300 ans
	Événement moyen changement climatique	Oui	Submersion marine	2,4	Hauteur d'eau supérieure à 1 m Période de retour entre 100 et 300 ans
	Événement extrême	Oui	Submersion marine	2,8	Hauteur d'eau comprise entre 1 et 2 m Période de retour 1 000 ans et plus
EAIP		Oui	Débordement de cours d'eau et Submersion Marine		

2) - RISQUE INCENDIE DE VÉGÉTATION :

Document	Terrain concerné ?	Caractérisation de l'aléa	Observations
Aléa global incendie de végétation sur le département	Non	-	

3) - MOUVEMENT DE TERRAIN :

Document		Terrain concerné ?	Caractérisation de l'aléa	Observations
Cartographie de l'aléa retrait-gonflement des argiles		Oui	Faible	Étude réalisée en novembre 2005 par le BRGM
DDRM	Chute de Blocs	Non	Nul à négligeable	Pas de connaissance à une échelle inférieure au niveau communal.
	Glissement	Non	Nul à négligeable	
	Effondrement	Non	Nul à négligeable	
	Retrait-gonflement des argiles	Oui	Faible	Les bâtiments nouveaux sont soumis à des recommandations constructives.

4) – RISQUE SISMIQUE :

Document	Terrain concerné ?	Zone de sismicité	Observations
Code de l'Environnement	Oui	Faible (2)	Suivant la nature et leur capacité d'accueil, les bâtiments nouveaux peuvent être soumis à la réglementation anti-sismique.

5) - RISQUE TEMPETE :

Document	Terrain concerné ?	Caractérisation du risque
DDRM	Oui	Sans niveau de risque particulier

6) - RISQUE RUPTURE DE BARRAGE :

Document	Terrain concerné ?	Caractérisation de l'aléa	Observations
DDRM	Oui	-	Monts d'Orb

7) – TRANSPORT DE MATIERES DANGEREUSES PAR ROUTE :



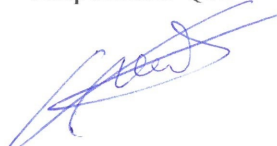
Document	Terrain concerné ?	Caractérisation de l'aléa	Observations
DDRM	Oui	-	Pas de connaissance à une échelle inférieure au niveau communal.

Liste des Annexes

Annexe 1 : Extrait cartographique du PPRI approuvé le 19/09/2002.

Annexe 2 : Extrait cartographique du PAC du 01/09/2015

Annexe 3 : Extrait cartographique de l'aléa incendie de végétation

Date d'établissement de la fiche	Auteur	Contrôle Interne	Contrôle Externe
30/03/2017	Nicole LEROY Ingénieur géomaticien 	Marie POUILLE Ingénieur Gestion et prévention des risques 	Clément ROSSET Responsable QSE 



Direction
départementale des
territoires et de la
mer de l'Hérault

Commune de VALRAS-PLAGE - PRL "Central Camping"
Aléa inondation - Extrait PPRI approuvé le 19 septembre 2002

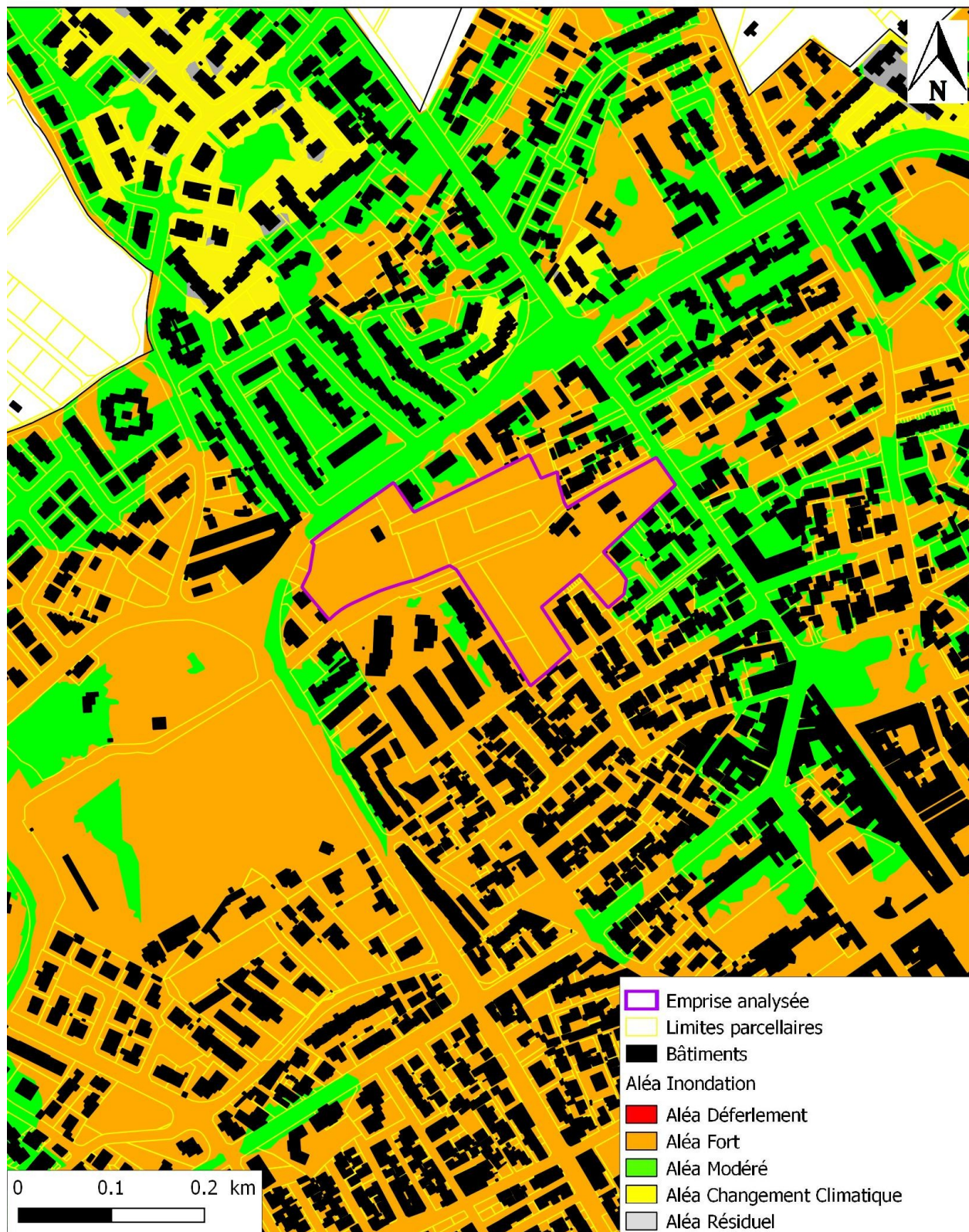




Direction
départementale des
territoires et de la
mer de l'Hérault

Commune de VALRAS-PLAGE - PRL "Central Camping"

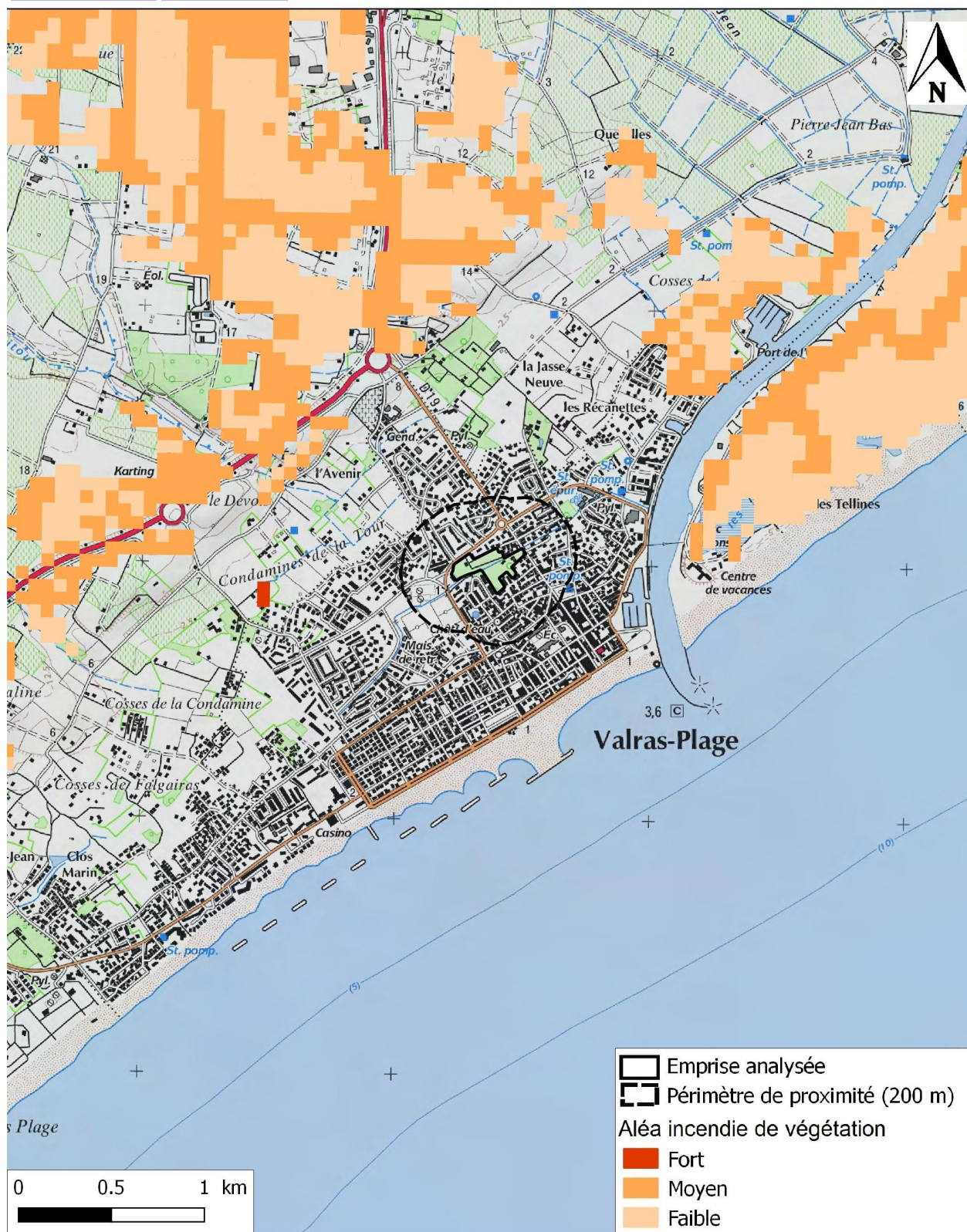
Aléa Inondation - Extrait PAC du 01/09/2015





Direction
départementale des
territoires et de la
mer de l'Hérault

Commune de VALRAS-PLAGE PRL "Central Camping" Aléa Incendie de végétation



Copyright SCAN 25 ® - DDTM 34

Echelle 1/25 000

DDTM 34 - SERN - PRNT - 30/09/2016