



Les portraits de territoires agricoles

14

RÉGION
D'HALLENCOURT



PRÉFÈTE
DE LA SOMME

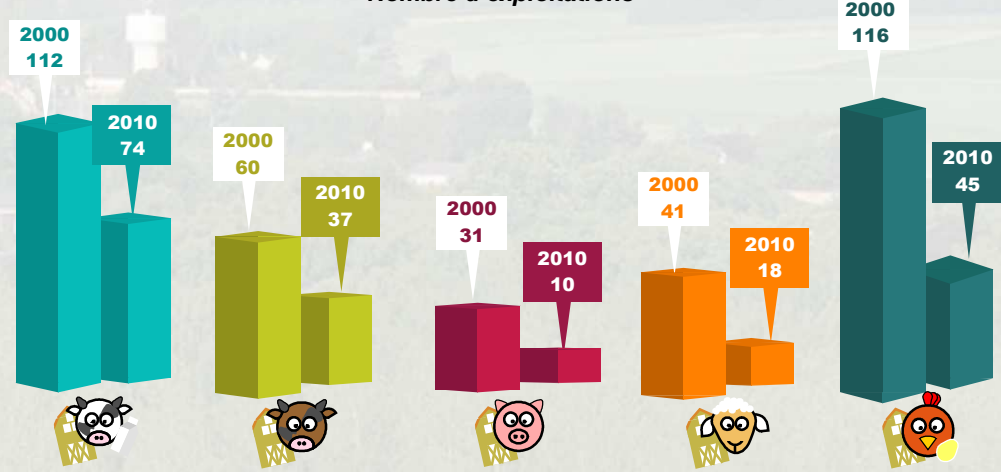
LES PRODUCTIONS ANIMALES*

* pourcentage lié aux nombres d'exploitations s'adonnant à l'élevage

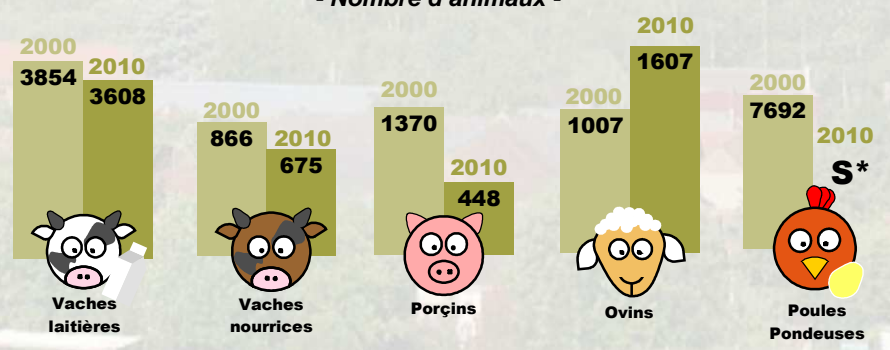
Aujourd'hui, les productions animales de la CC de la région d'Hallencourt sont essentiellement bovines avec 50% d'élevages laitiers et 25% d'élevages nourriciers. Les moyennes départementales sont inférieures (23 % pour l'élevage laitier et 19% pour l'élevage nourricier). L'évolution de ces dix dernières années tend vers la réduction de l'élevage sur le territoire. Pour les bovins, l'élevage laitier a connu une diminution de 34 % et l'élevage nourricier de 38 %. L'élevage ovin a fortement diminué de 56% ainsi que l'élevage avicole de 61 % et l'élevage porcins de 68 %.

Malgré une diminution des exploitations élevant des ovins, le nombre d'animaux a augmenté de 37 %. Le nombre de vaches laitières a diminué de 6 % et le nombre de vaches nourrices de 22 %.

Évolution des exploitations possédant un cheptel dans la CC de la REGION D'HALLENCOURT - Nombre d'exploitations -

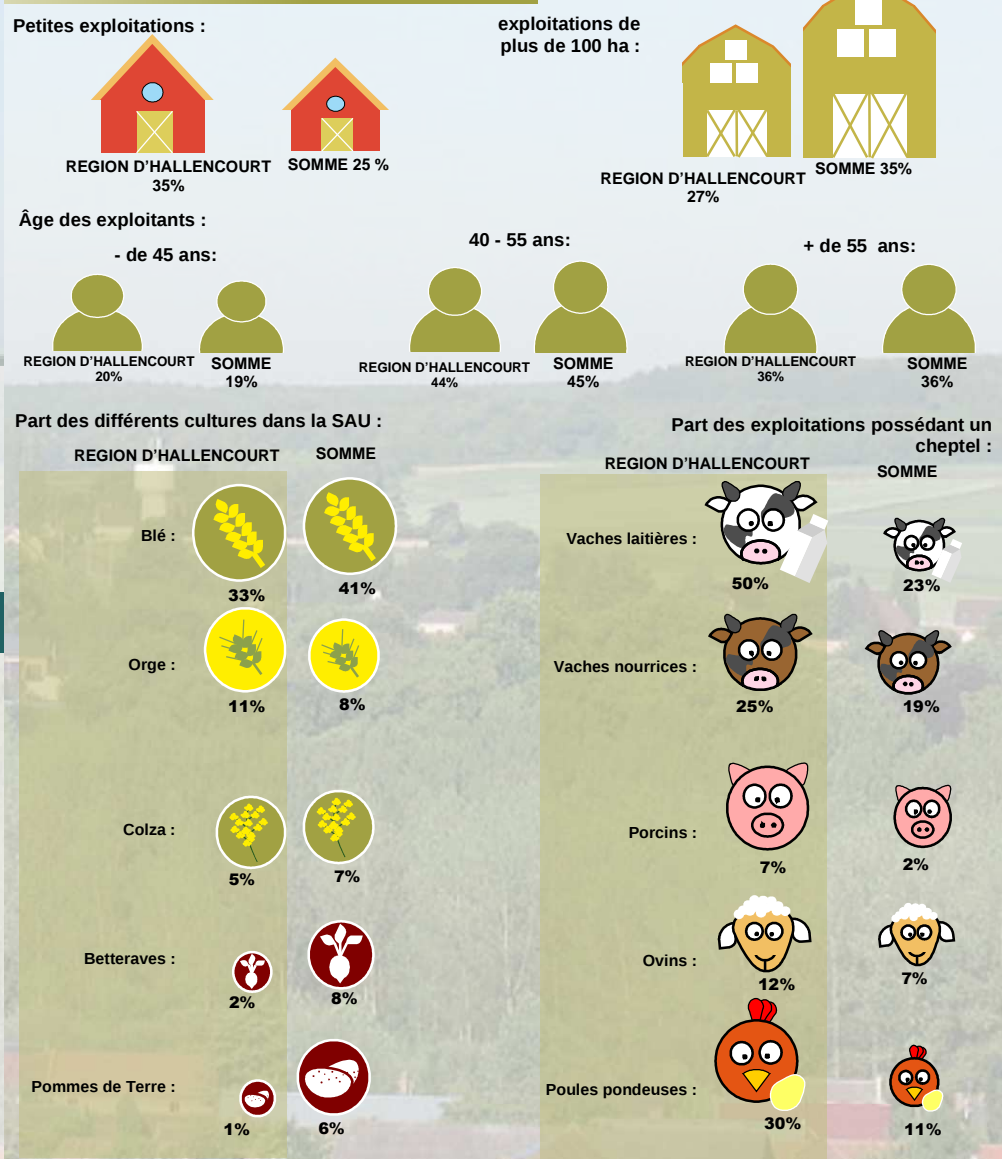


Évolution des cheptels dans les exploitations dans la CC de la REGION D'HALLENCOURT - Nombre d'animaux -



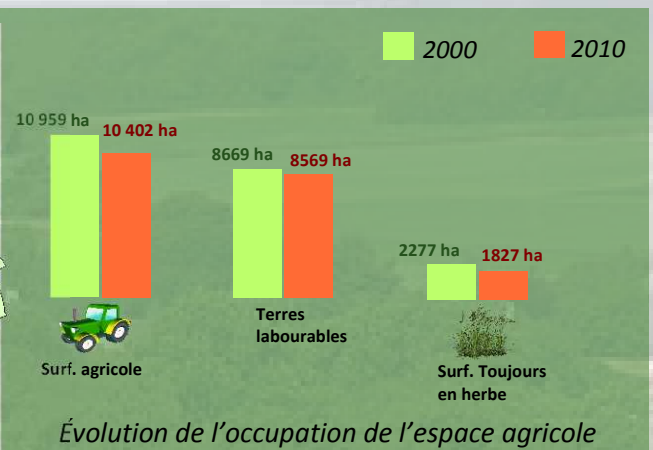
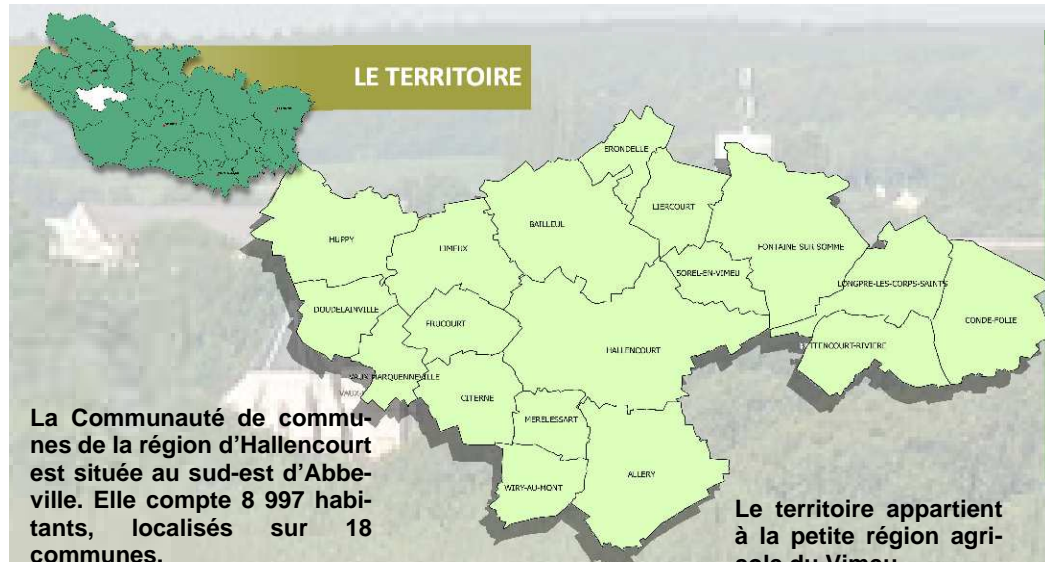
S*: données secrétisées

SYNTHÈSE



Les sources :

- Le territoire : IGN - BD CARTO
- L'espace agricole : Corinne Land Cover (2006) / DGFiP fichiers fonciers 2011 / DRAAF Picardie - SRISE (2000 - 2010)
- Les exploitations : DRAAF Picardie - SRISE (2000 - 2010)
- Les exploitants : DRAAF Picardie - SRISE (2000 - 2010)
- Les productions végétales : DRAAF Picardie - SRISE (2000 - 2010)
- Les productions animales : DRAAF Picardie - SRISE (2000 - 2010) / INSEE SIREN 2012

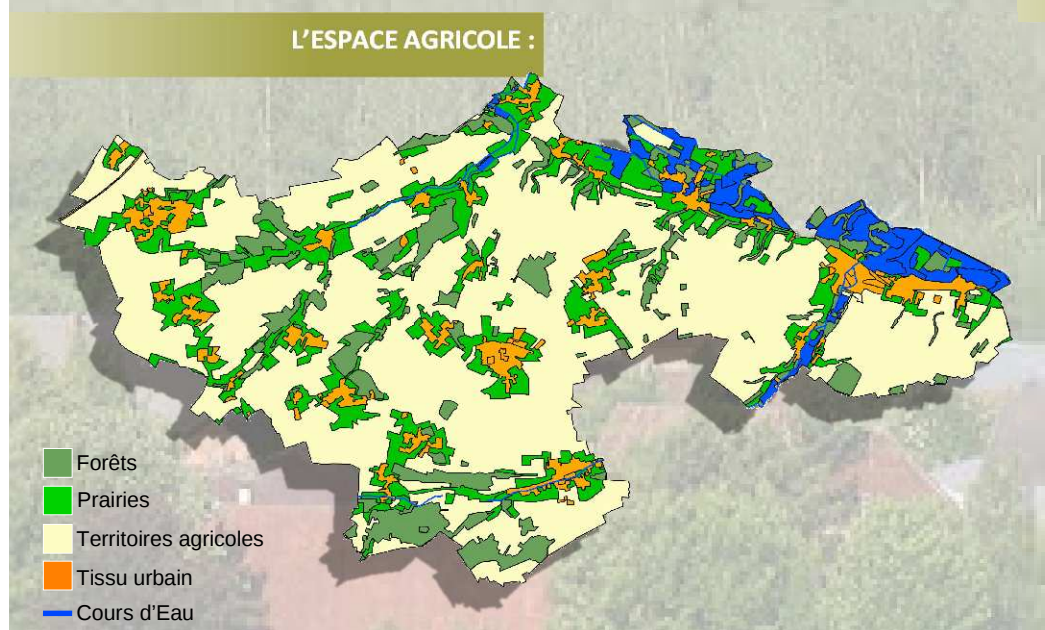


La SAU exploitée par les exploitants* du territoire se répartit ainsi :

SAU : 10 402 ha
 Terres labourables : 8 569 ha (82%)
 Surfaces toujours en herbe : 1 827 ha (18%).

* professionnels ou non

La SAU totale exploitée est passée de 10 959 ha en 2000 à 10 402 ha en 2010 soit une diminution de 5 % (- 1 % pour les terres labourables et -20 % pour les superficies toujours en herbe).



LES EXPLOITATIONS :

En 2010, la CC de la région d'Halencourt comptait 148 exploitations agricoles.

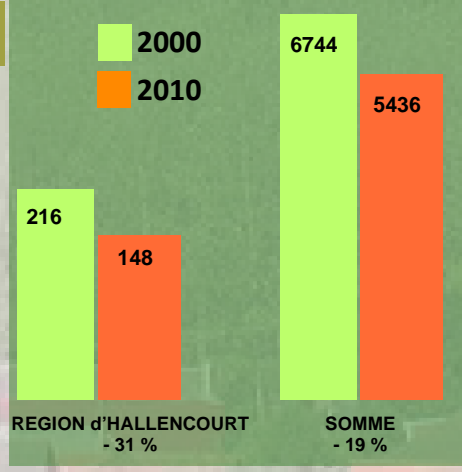
La SAU moyenne exploitée est de 71 ha (Somme : 87 ha).

Le nombre d'exploitations a sensiblement diminué en une décennie. Il est passé de 216 en 2000 à 148 en 2010 soit une baisse de 31%, fortement supérieure à celle observée dans le département (- 19%).

Le mouvement de concentration des exploitations est à l'oeuvre :

- la part des exploitations de plus de 100 ha a quasiment doublé puisqu'elle est passée de 15% en 2000 à 27% en 2010.
- la SAU moyenne est passée de 51 ha en 2000 à 71 ha en 2010.

Concernant le statut des exploitations, 69 % sont des exploitations individuelles, le reste étant des formes sociétaires. Les EARL se développent rapidement puisqu'elles ne représentaient que 7 % des exploitations il y a dix ans contre 14 % aujourd'hui.

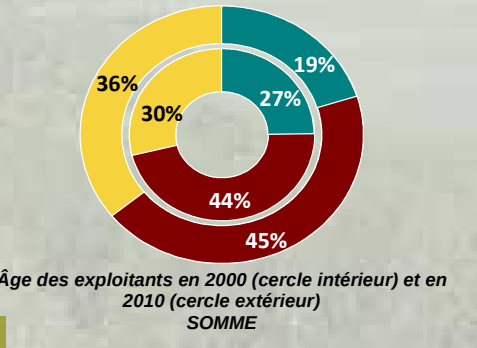
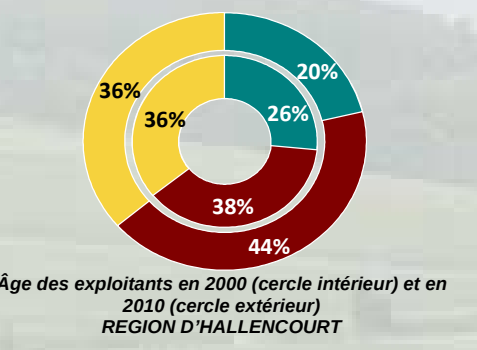
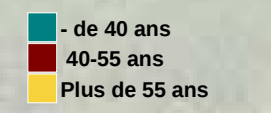


LES EXPLOITANTS :

Les exploitants et co-exploitants sont 190 en 2010. On note une diminution par rapport en 2000, où 250 exploitants exerçaient encore.

La part des exploitants de moins de 40 ans est en forte diminution (- 43 %). En revanche la part des 40-55 augmente malgré une diminution des effectifs (-12%). La part des plus de 55 ans reste stable même si l'effectif connaît une diminution de 22 %.

La part des UTA (unité de travail agricole) a diminué en dix ans : les UTA familiales de 34 % et les UTA salariées de 7%.



LES PRODUCTIONS VÉGÉTALES

La production agricole est essentiellement orientée vers la céréaliculture. 33% de la SAU est cultivée en blé et 11 % est cultivée en orge. La proportion de culture de blé est inférieure à la moyenne départementale alors que la proportion de culture d'orge est supérieure à cette moyenne. Le colza (5 % de la SAU) et les légumes secs protéagineux (5 %) complètent le tableau dans des proportions inférieures à celles rencontrées dans le département.

Entre 2000 et 2010, les surfaces cultivées en blé ont augmenté de 5% et les surfaces en orge ont diminué de 15%. 72 % des surfaces cultivées en pommes de terre sont destinées à la féculerie. Les surfaces cultivées en betterave sont restées stables en 10 ans. À noter la forte augmentation des surfaces cultivées en colza qui ont été multipliées par 1,5.

