



Les portraits de territoires agricoles

23

QUEST D'AMIENS

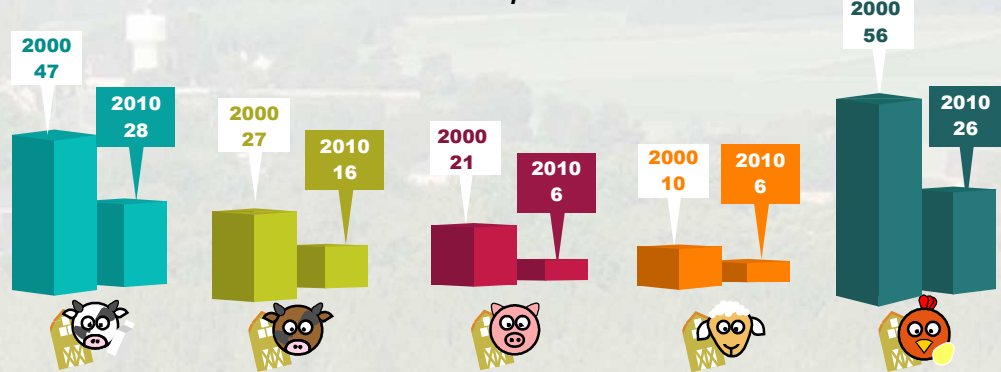


LES PRODUCTIONS ANIMALES\*

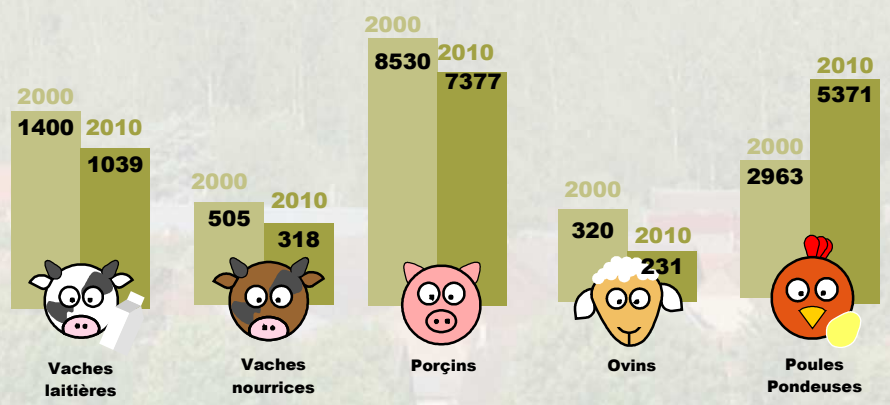
\* pourcentage lié aux nombres d'exploitations s'adonnant à l'élevage

Aujourd'hui, les productions animales sont essentiellement bovines avec 21 % des exploitations qui élèvent des vaches laitières et 12 % qui élèvent des vaches nourrices. Les moyennes départementales sont supérieures pour les cheptels bovins (23% pour l'élevage laitier et 19 % pour l'élevage nourricier). L'évolution de ces dix dernières années tend vers la réduction de l'élevage sur le territoire. Pour les bovins, l'élevage montre une diminution importante avec une baisse de 41 % pour l'élevage laitier et de 40 % pour l'élevage de vaches nourrices. L'élevage ovin a diminué également de 40%. L'élevage porcin et l'élevage de poules pondeuses ont diminué dans des proportions encore plus importantes avec, respectivement, 71% et 61 % d'élevages en moins, en dix ans. Malgré une diminution du nombre d'exploitations possédant un cheptel de poules pondeuses, le nombre d'animaux a augmenté de 45 %.

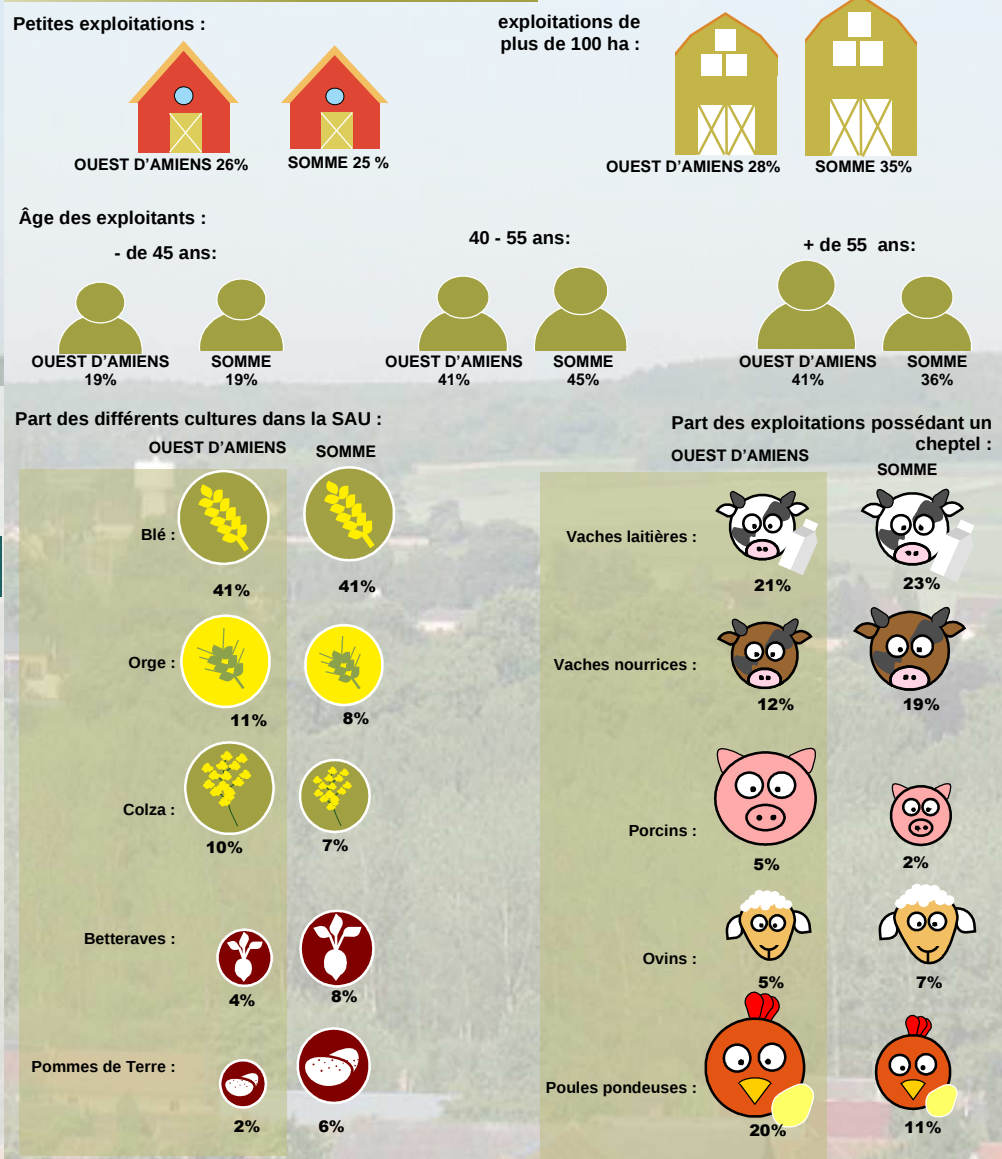
Évolution des exploitations possédant un cheptel dans la CC OUEST D'AMIENS - Nombre d'exploitations -



Évolution des cheptels dans les exploitations dans la CC OUEST D'AMIENS - Nombre d'animaux -



SYNTHÈSE



Les sources :

- Le territoire : IGN - BD CARTO
- L'espace agricole : Corinne Land Cover (2006) / DGFiP fichiers fonciers
- Les productions végétales : DRAAF Picardie - SRISE (2000 - 2010)
- Les productions animales : DRAAF Picardie - SRISE (2000 - 2010) / INSEE SIREN 2012
- Les exploitations : DRAAF Picardie - SRISE (2000 - 2010)
- Les exploitants : DRAAF Picardie - SRISE (2000 - 2010)

23

QUEST AMIÉNOIS

S\* : données secrétisées

Les portraits de Territoires agricoles



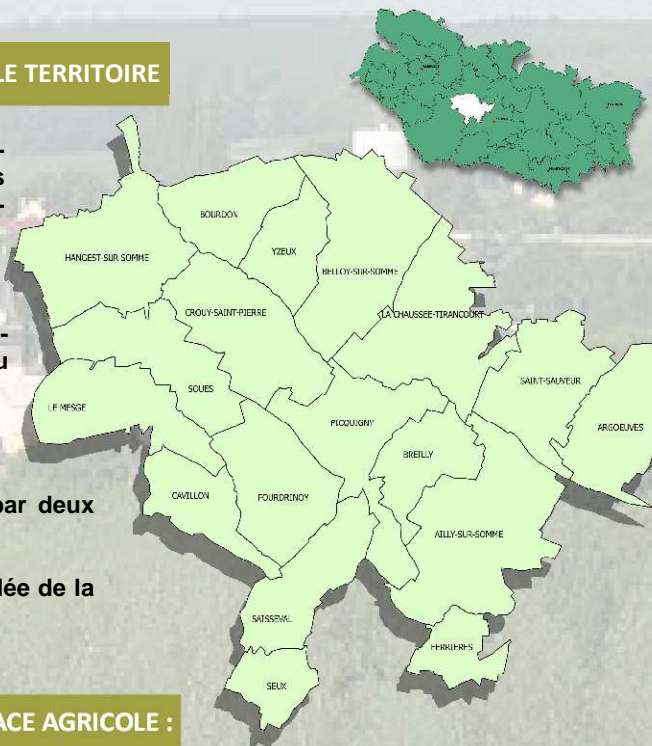
## LE TERRITOIRE

La Communauté de communes de l'Ouest d'Amiens compte 11 672 habitants, localisés sur 18 communes.

Le territoire appartient à la petite région agricole du Plateau Picard.

Ce territoire se caractérise par deux identités paysagères :

- le plateau picard,
- d'est en ouest, la vallée de la Somme.

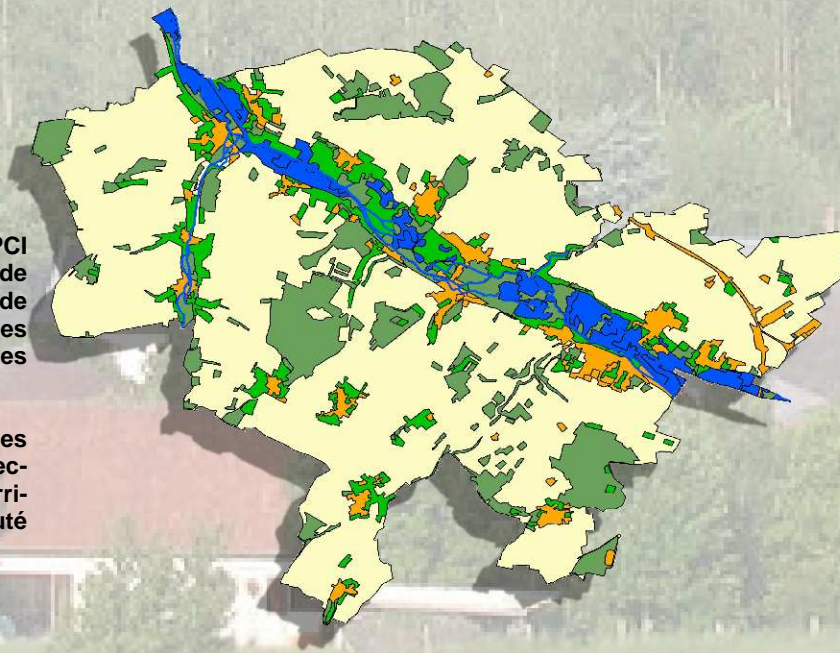


## L'ESPACE AGRICOLE :

- Forêts
- Prairies
- Territoires agricoles
- Tissu urbain
- Cours d'Eau

Le territoire de l'EPCI couvre une surface de 15.737 ha (dont 5 % de surfaces artificialisées et 14 % de surfaces boisées).

Les terres agricoles représentent 9 941 hectares soit 63 % du territoire de la communauté de communes.



Évolution de l'occupation de l'espace agricole

La SAU totale exploitée est passée de 10 505 ha en 2000 à 9 941 ha en 2010 soit une diminution de 5 % (- 6 % pour les terres labourables et - 28% pour les superficies toujours en herbe).

La SAU exploitée par les exploitants\* du territoire se répartit ainsi :

SAU : 9 941 ha  
Terres labourables : 9 176 ha (92%)  
Surfaces toujours en herbe : 555 ha (6%).

\* professionnels ou non

## LES EXPLOITATIONS :

En 2010, la CC de l'Ouest d'Amiens comptait 133 exploitations agricoles.

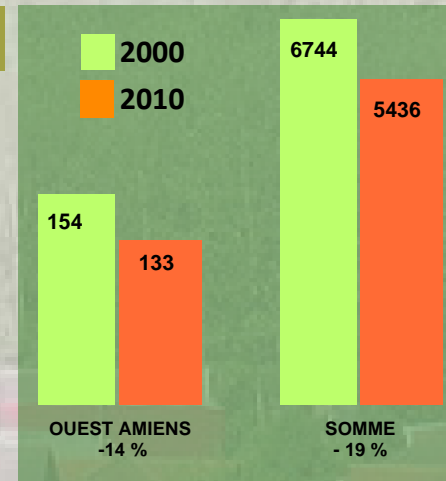
La SAU moyenne exploitée est de 76 ha (Somme : 87 ha).

Le nombre d'exploitations a sensiblement diminué en une décennie. Il est passé de 154 en 2000 à 133 en 2010 soit une baisse de 14%, inférieure à celle observée dans le département (- 19%).

Le mouvement de concentration des exploitations est à l'oeuvre :

- la part des exploitations de plus de 100 ha est passée de 23% en 2000 à 28% en 2010.
- la SAU moyenne est passée de 70 ha en 2000 à 76 ha en 2010.

Concernant le statut des exploitations, 67 % sont des exploitations individuelles, le reste étant des formes sociétaires. Les EARL se développent rapidement puisqu'elles ne représentaient que 10 % des exploitations, il y a dix ans contre 19 % aujourd'hui.



Évolution du nombre d'exploitations

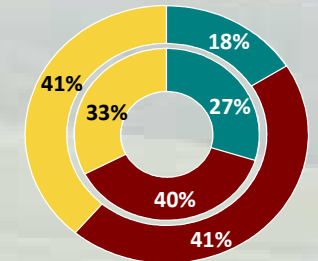
## LES EXPLOITANTS :

Les exploitants et co-exploitants sont 167 en 2010. On note une diminution par rapport en 2000, où 181 exploitants exerçaient encore.

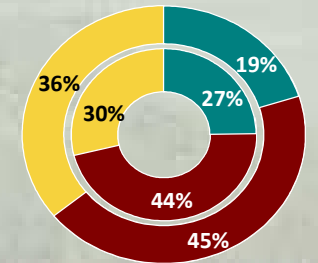
Les parts des exploitants de moins de 40 ans et âgé de 40 à 55 ans sont en diminution (- 37 % pour les moins de 40 ans et - 6 % pour les 40-55 ans en 10 ans). En revanche, la part des exploitants de plus de 55 ans est en augmentation (+ 12 %).

La part des UTA (unité de travail annuel) a diminué en dix ans. Les UTA familiales et salariées ont baissé de 2 %.

- de 40 ans
- 40-55 ans
- Plus de 55 ans



Âge des exploitants en 2000 (cercle intérieur) et en 2010 (cercle extérieur) OUEST AMIENS



Âge des exploitants en 2000 (cercle intérieur) et en 2010 (cercle extérieur) SOMME

## LES PRODUCTIONS VÉGÉTALES

La production agricole est essentiellement orientée vers la céréaliculture. 41% de la SAU est cultivée en blé et 11 % est cultivée en orge. Ce sont des proportions légèrement supérieures aux moyennes rencontrées à l'échelle départementale. Le colza (10 % de la SAU) et les légumes secs protéagineux (9 %) complètent le tableau dans des proportions supérieures à celles rencontrées dans le département.

Entre 2000 et 2010, les surfaces cultivées en blé ont augmenté de 3 % alors que les surfaces en orge ont diminué de 4 %. Les surfaces cultivées en pommes de terre et en betteraves sont restées stables. 89 % des surfaces cultivées en pomme de terre sont des pommes de terre de féculé. À noter la forte augmentation des surfaces cultivées en colza qui ont été multipliées par 4.

