

Madame la Préfète de la Somme
Direction Départementale
Des Territoires et de la Mer
Service Aménagement du Territoire et Urbanisme
Bureau de la Planification des Territoires
Centre Administratif Départemental
1, Boulevard du Port
80026 Amiens cedex 1

N/Réf : DCRID/SVD/MR 111219
Affaire suivie par Martine Rymek

Objet : Elaboration du PLUi de la communauté de communes de la région de Oisemont
Affaire suivie par : Catherine Wermert

Douai, le

Madame la Préfète,

Suite à votre courrier du 1er décembre 2015 concernant l'élaboration du PLUi de la communauté de communes de la région de Oisemont, les services de l'Agence de l'Eau Artois-Picardie souhaitent attirer votre attention sur les problématiques de gestion des eaux dans le cadre de la révision de ce document d'urbanisme.

En premier lieu, merci de noter que l'Agence de l'eau Artois Picardie n'est compétente que sur 22 des 34 communes composant la communauté de communes de la région de Oisemont. Les autres communes dépendent de l'Agence de l'eau Seine Normandie (Direction territoriale Seine Aval, 76176 Rouen).

Une première problématique concerne la gestion des eaux pluviales. En effet, en application des prescriptions du SCOT du Grand Amiennois (Prescription 1.2: "Améliorer la Gestion des Eaux Pluviales"), il nous apparaît indispensable de voir s'élaborer, concomitamment à ce PLUi, un Schéma de gestion des Eaux Pluviales à l'échelle de la Communauté de Communes ayant pour finalité d'arrêter les Orientations d'Aménagement et de Programmation et d'élaborer les zonages réglementaires en la matière. Cette démarche est déjà largement engagée sur plusieurs intercommunalités du département. Pour ce faire, l'Agence de l'Eau Artois-Picardie est en mesure d'accompagner financièrement la réalisation de ce schéma par l'attribution d'une subvention de 50% de son montant total HT sous réserve de validation du cahier des charges. Pour plus de renseignements, vous pouvez contacter M. Blin au 03.22.91.94.88 (mission Picardie).

De plus, le code de l'urbanisme instaure une obligation de compatibilité des documents d'urbanisme avec les SDAGE et SAGE. En effet, les PLU en l'absence de SCOT, doivent être compatibles avec « *les orientations fondamentales d'une gestion équilibrée de la ressource en eau et les objectifs de qualité et de quantité des eaux définis par les schémas directeurs d'aménagement et de gestion des eaux* » et « *les objectifs de protection définis par les schémas d'aménagement et de gestion des eaux* ». Le SDAGE 2016-2021 du bassin Artois-Picardie est disponible sur notre site internet dans la rubrique « Politique de l'eau », sous-rubrique « Directive Cadre Eau, SDAGE, Programme de mesures ».

Dans le cadre de son élaboration, le PLUi de la communauté de communes de la région de Oisemont devra tenir compte en particulier :

- des eaux pluviales qui devront faire l'objet d'une gestion au travers de techniques alternatives au ruissellement (disposition A-2.1) ;
- de la limitation du retournement des prairies et du maintien des éléments fixes du paysage (disposition A-4.3) ;
- d'adapter les rejets de polluants aux objectifs de qualité du milieu naturel (disposition A-11.1) de mesures à mettre en place pour éviter l'implantation d'habitations légères de loisirs dans le lit majeur des cours d'eau (disposition A-9.1) ;
- de la prise en compte des zones à dominantes humides du SDAGE (disposition A-9.2) dont l'inventaire est consultable sur le site internet de l'agence de l'eau dans la rubrique « milieux naturels → les zones humides-la biodiversité → la cartographie des zones à dominante humide » ainsi que les inventaires des SAGE (A-9.3 et A-9.5) et faire en sorte que leur maintien et restauration soient assurés (disposition A-9.5) ;
- de maîtriser les rejets de micropolluants des établissements industriels ou autre vers les ouvrages d'épuration des agglomérations (disposition A-11.2) ;
- d'éviter d'utiliser des produits toxiques (disposition A-11.3) ;
- de réduire à la source les rejets de substances dangereuses (disposition A-11.4) ;
- de la préservation du caractère inondable de zones prédéfinies (disposition C-1.1) ;
- de préserver et restaurer des zones naturelles d'expansion de crues (disposition C-1.2) ;
- d'éviter d'aggraver les risques d'inondations (disposition C-2.1) ;
- de privilégier le ralentissement dynamique des inondations par la préservation des milieux dès l'amont des bassins versant (disposition C-3.1) ;
- de préserver le caractère naturel des annexes hydrauliques dans les documents d'urbanisme (disposition C-4.1).

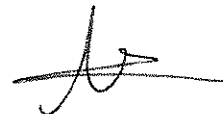
En complément, nous vous informons de la présence de périmètres de protection de captages dans le secteur d'étude.

Nous vous invitons également à vous rapprocher de l'animateur du SAGE Somme Aval (Caroline ROHART, Tel : 03.22.33.09.97 - E-mail : c.rohart@ameva.org) sur lequel le secteur d'étude se situe. Des données complémentaires peuvent être disponibles et valorisées pour une meilleure prise en compte des enjeux environnementaux.

D'autre part, nous souhaiterions recevoir l'arrêt de projet de ce PLU. Merci de l'adresser à l'attention de Martine Rymek, service valorisation des données.

Veillez agréer, Madame la préfète, l'expression de ma considération distinguée.

La Chef de Service
Valorisation des données



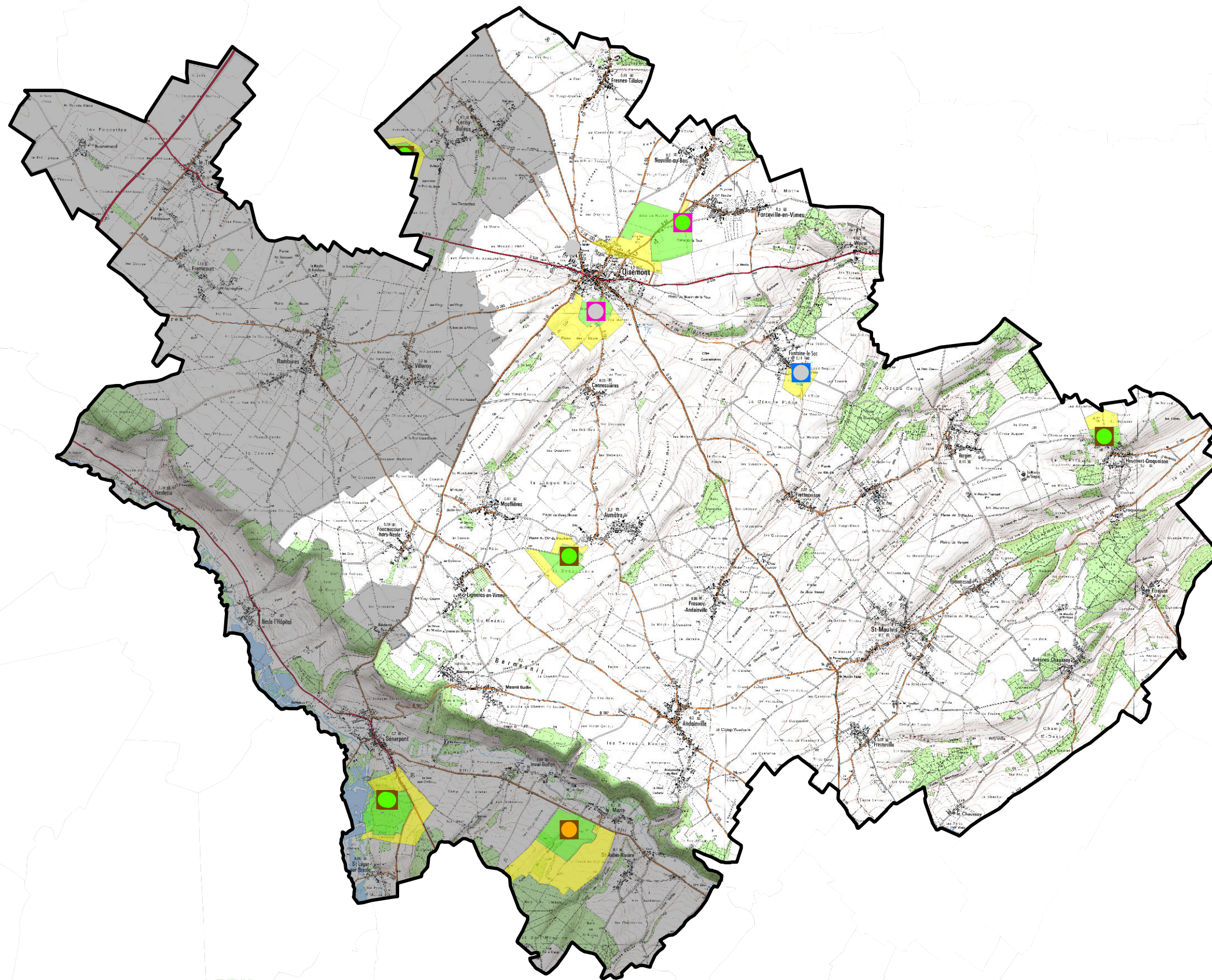
Méлина SEYMAN

Liste des annexes fournies dans ce courrier :

- Carte des périmètres de protection des captages sur le secteur d'étude

Cette carte est réalisée à partir des données de la base de l'Agence de l'Eau Artois-Picardie et vous est fournie à titre indicatif. Pour tout complément, merci de contacter l'Agence Régionale de Santé, administration responsable des périmètres de protection.

Utilisation de la ressource en eau Communauté de Communes de la région de Oisemont



ETAT DES CAPTAGES EN EAU POTABLE

- Abandonné (fermé)
- Actif
- En projet
- Perspective d'abandon

PROTECTION DES CAPTAGES EN EAU POTABLE

- Début consultation services
- Engagée par convention
- Etablissement rapport HGA
- Premier jour d'enquête ou CDH
- Fin de consultation
- D.U.P
- Publication aux Hypothèques

PERIMETRE DE PROTECTION DES CAPTAGES

- Périmètre immédiat
- Périmètre rapproché
- Périmètre éloigné

PERIMETRE DE L'ETUDE

- Communauté de communes
- Communes hors bassin Artois-Picardie

0 1,75 3,5 Km



Le Directeur général

Direction de la Santé Publique
Sous-Direction de la Sécurité Sanitaire
Service Santé Environnement

Affaire suivie par : Bernard PECQUERY
Courriel : ars-picardie-sante-environnement@ars.sante.fr
bernard.pecquery@ars.sante.fr

Téléphone : 03.22.33.54.21
Télécopie : 03.22.33.54.01

Réf : urbanisme/plu/pac

PJ : 1

Date : 28 décembre 2015

Objet : Porter à connaissance du Plan Local d'Urbanisme intercommunal – communauté de communes de la Région de OISEMONT

Monsieur le Directeur Départemental
des Territoires et de la Mer de la Somme
Service Aménagement du Territoire et
Urbanisme
Bureau de la Planification des Territoires
C.A.D
1 boulevard du Port
80026 AMIENS CEDEX 1

ARRIVEE
31 DEC. 2015
SATU

Par lettre en date du 1^{er} décembre 2015, vous avez demandé les éléments à porter à connaissance de la communauté de communes de la Région de OISEMONT dans le cadre de l'élaboration du Plan Local d'Urbanisme intercommunal (PLUi).

Le 3^{ème} Plan National Santé-Environnement 2015-2019¹, propose notamment de mieux intégrer les enjeux de santé environnement dans l'aménagement et la planification urbaine, à travers 4 actions (paragraphe 4.3.2 – actions 97 à 100).

Les acteurs de la santé et de l'urbanisme doivent se mobiliser et agir ensemble pour améliorer durablement la santé des habitants. En effet, les problématiques de santé telles que l'obésité, l'asthme, les inégalités de santé, les troubles de la santé mentale (stress, dépression...), l'exposition aux agents délétères (substances nocives, bruit,...), constituent autant d'enjeux de santé publique étroitement conditionnés par la qualité de l'environnement urbain. Ces enjeux, classés par déterminant de santé, seront abordés dans le porter à connaissance.

Je vous prie de trouver ci-joint les attentes et les recommandations de l'Agence Régionale de Santé de Picardie.

Pour le Sous-Directeur de la Sécurité Sanitaire,
par délégation
P/Le Responsable de Service Santé-Environnement
de la Somme
L'Ingénieur Principal d'Etudes Sanitaires



Pierre PRUVOT

¹ <http://www.sante.gouv.fr/plan-national-sante-environnement-pnse-3-2015-2019.html>

PORTER A CONNAISSANCE

Volet « Qualité de l'air »

L'Agence Régionale de Santé (ARS) de Picardie porte l'attention des maires sur la nécessité de maîtriser et réduire l'exposition à la pollution extérieure au vue des impacts forts sur la santé humaine. En effet, la pollution atmosphérique peut, à court terme, aggraver les symptômes asthmatiques ou les allergies et à plus long terme, augmenter le risque de décès. La mise en œuvre du PLU est l'occasion de réfléchir sur la prise en considération de cet aspect de la santé publique.

Suite à l'engagement de la France de diviser ses émissions de gaz à effet de serre par quatre d'ici 2050 et à la loi dite « Grenelle 2 » du 12 juillet 2010, la Région Picardie a défini un cadre d'actions à travers la mise en place d'un **Schéma Régional Climat-Air-Energie**² (SRCAE). Celui-ci est entré en vigueur le 30 juin 2014. Les Orientations d'Aménagement et de Programmation (OAP) et le Programme d'Orientations et d'Actions (POA) des PLU devront alors être compatibles avec les dispositions du SRCAE (*art. L123-1-9 CU*).

Dans les documents d'urbanisme, l'état initial de l'environnement peut permettre d'évaluer la qualité de l'air sur le territoire et d'identifier les sources de pollution (industrie, agriculture, transport, pollens...). Une carte de qualité de l'air, lorsqu'elle existe, peut être présentée. Elle est alors réalisée par l'association de surveillance de la qualité de l'air Atmo Picardie³.

L'ARS n'a pas eu connaissance de plainte de riverains sur le territoire.

L'évaluation environnementale et le règlement du PLU intercommunal sont l'occasion de proposer des mesures évitant ou limitant la pollution atmosphérique et les effets sanitaires induits. Par exemple et selon le contexte local, certaines actions comme la limitation de l'installation d'activités polluantes dans des zones habitées, la gestion de la densification à proximité des axes routiers ou la mise en place d'un écran végétalisé peuvent être envisagées. Une attention particulière doit également être apportée au choix des essences susceptibles de provoquer des réactions allergiques⁴.

Le POA, uniquement présent dans les PLUi tenant lieu de plan de déplacement urbain (PDU), peut préciser les mesures de réduction des émissions de polluants dues aux transports : développement des transports en commun, de la mobilité douce, du covoiturage...

Concernant la qualité de l'air intérieur (logements, établissements recevant du public...), seuls les PLUi qui intègrent un programme local de l'habitat dans leur POA peuvent avoir une influence.

Par ailleurs, l'ARS préconise un éloignement minimal entre les établissements sensibles (écoles, crèches...) et les espaces agricoles cultivés afin de limiter les concentrations en pesticides dans l'air intérieur.

² <http://www.picardie.developpement-durable.gouv.fr/les-documents-du-srcae-a1281.html>

³ <http://www.atmo-picardie.com/mesures-cartographie/chiffres.php>

⁴ Guide d'information « Végétation en ville » du Réseau national de surveillance aérobiologique (RNSA) : <http://vegetation-en-ville.org/>

Volet « Alimentation en eau potable et protection de la ressource »

Les **Schémas Directeur de l'Aménagement et de la Gestion des Eaux** (SDAGE) Artois-Picardie et Seine-Normandie sont des outils de planification qui fixent les grandes orientations et des objectifs environnementaux pour une gestion équilibrée de la ressource en eau. Ces documents – approuvés le 20 novembre 2009 – respectent les principes de la directive cadre sur l'eau du 23 octobre 2000 et de la loi sur l'eau du 30 décembre 2006.

Par ailleurs, le bassin Artois-Picardie et celui de Seine-Normandie comportent respectivement 15 et 32 périmètres hydrographiques cohérents sur lesquels un **Schéma d'Aménagement et de Gestion des Eaux** (SAGE) a été établi. Le SAGE est un document de planification fixant des objectifs d'utilisation et de protection quantitative et qualitative de la ressource en eau.

Les annexes graphiques du PLUi doivent comprendre, à titre informatif, les servitudes d'utilité publique soumises aux dispositions de l'article L.126-1 du code de l'urbanisme ainsi que les schémas des réseaux d'eau existants ou en cours de réalisation en précisant les emplacements retenus pour le captage, le traitement et le stockage des eaux destinées à la consommation (*art.* R.123-14 CU). S'il existe, le schéma directeur d'alimentation en eau potable peut être ajouté.

Le rapport de présentation est l'occasion de présenter la qualité de l'eau brute et de l'eau destinée à la consommation humaine ainsi que la quantité disponible de la masse d'eau. Le bilan de la consommation globale de la commune et de la ressource permet ensuite d'évaluer les besoins en eau de la collectivité et de confronter ces derniers à la capacité des ressources mobilisables et à celle du réseau.

Le territoire de la communauté de communes de la Région de OISEMENONT est concerné par les périmètres de protection des captages suivants:

- Le captage d'AUMATRE protégé par une Déclaration d'Utilité Publique en date 02 avril 2002.
- Le captage de LE MAZIS (SIAEP du Liger et de la Bresle) protégé par une Déclaration d'Utilité Publique en date 30 mars 2000.
- Le champ captant de SENARPONT (SIAEP du Liger et de la Bresle) protégé par une Déclaration d'Utilité Publique du 17 décembre 1998.
- Le captage d'HEUCOURT-CROQUOISON protégé par une Déclaration d'Utilité Publique en date 18 avril 1997.
- Le captage de RAMBURELLES (SIAEP du Vimeu Vert protégé par une Déclaration d'Utilité Publique en date 12 février 2002 dont les périmètres de protection rapprochée et éloignée s'étendent sur le territoire de la commune de CERISY-BULEUX.
- D'autre part les captages des communes suivantes : FONTAINE-LE SEC, OISEMONT, NEUVILLE-AU-BOIS, FORCEVILLE-EN-VIMEU sont abandonnés.

L'ARS portera attention à la cohérence entre les DUP et le PLUi. Les DUP et les servitudes devront être intégrées dans les annexes du PLUi.

L'ARS rappelle que les constructions ne sont autorisées que dans les zones urbaines et à urbaniser à court terme (1AU) (zone disposant de réseaux de capacité suffisante). De façon générale, les périmètres de protection immédiat et rapproché sont classés préférentiellement en zone naturelle N.

Volet « assainissement des eaux usées et gestion des eaux pluviales »

- Eaux usées :

L'éviction d'effets nocifs issus des déchets humains et d'activités est un enjeu fort de santé publique.

Les annexes graphiques du PLUi, doivent comprendre, à titre informatif, les servitudes d'utilité publique afférentes à l'assainissement des eaux usées ainsi que les schémas des réseaux d'assainissement (schéma d'assainissement collectif et zonage d'assainissement) existants ou en cours de réalisation, en précisant les emplacements retenus pour les stations d'épuration des eaux usées (*art. R.123-14 CU*).

La cohérence du zonage d'assainissement avec le PLUi doit être vérifiée. Le règlement permet de définir les modalités de raccordement au réseau d'assainissement collectif ainsi que les modalités de réalisation de l'assainissement non collectif. La commune peut également fixer des prescriptions techniques concernant l'étude de sols et le choix de la filière lors de la mise en œuvre d'un assainissement non collectif (*art. L.2224-8 CGCT*)

L'ARS rappelle que les constructions ne sont autorisées que dans les zones urbaines et à urbaniser à court terme (1AU) (zone disposant de réseaux de capacité suffisante). D'après l'arrêté du 22 juin 2007⁵ : « les ouvrages [d'assainissement] doivent être implantés à une distance des captages d'eau publics ou privés et puits déclarés comme utilisés pour l'alimentation humaine telle que le risque de contamination soit exclu ». Par ailleurs, l'ARS préconise le respect d'une distance d'éloignement supérieure à 100 m entre la station d'épuration et les habitations, de manière à préserver les habitants et les établissements recevant du public des nuisances auditives et olfactives⁶.

- Eaux pluviales

Le diagnostic inclus dans le rapport de présentation du PLUi identifie les enjeux liés aux eaux pluviales sur le territoire. En effet, dans les secteurs où le ruissellement est important et peut générer un risque pour la sécurité des habitants, des mesures de prévention ou d'évitement doivent être envisagées dans les zones à risque préalablement identifiées.

D'après l'article L.123-1-5 du code de l'urbanisme, le règlement peut alors prévoir un certain nombre de mesures : la fixation d'une surface minimale non imperméabilisées ou éco-aménageables, l'installation de noues plantées ou de haies bocagères... Le zonage des eaux pluviales (*art. L.2224-10 CGCT*) devra être ajouté, à titre informatif, dans les annexes sanitaires.

En cas de réutilisation des eaux de pluie, le PLU devra indiquer les prescriptions de l'arrêté du 21 août 2008 relatif à la récupération des eaux de pluie et à leur usage à l'intérieur et à l'extérieur des bâtiments⁷.

⁵ Arrêté du 22 juin 2007 relatif à la collecte, au transport et au traitement des eaux usées des agglomérations d'assainissement ainsi qu'à la surveillance de leur fonctionnement et de leur efficacité, et aux dispositifs d'assainissement non collectif recevant une charge brute de pollution organique supérieure à 1,2 kg/j de DBO5.

⁶ Circulaire n° 97-31 du 17/02/97 relative à l'assainissement collectif de communes-ouvrages de capacité inférieure à 120 kg DBO5/jour (2000 EH)

⁷ http://www.territoires.gouv.fr/IMG/pdf/plaquette_systemes_eau_pluie_batiment_aout_2009.pdf

Volet « bruit »

Le bruit peut altérer, notamment en ville, la qualité de vie : stress, perturbation du sommeil... et affecter l'ensemble de l'organisme (désordres cardiovasculaires, effets sur le système endocrinien...). L'OMS a défini des valeurs guides pour les zones résidentielles⁸ (50 dB(A) pour une gêne moyenne, 55 dB(A) pour une gêne sérieuse et 40 dB(A) en nocturne).

La directive 2002/49/CE sur l'évaluation et la gestion du bruit dans l'environnement prévoit l'élaboration de deux outils : la **carte de bruit** et le **Plan de Prévention du Bruit dans l'Environnement** (PPBE)⁹. La carte évalue globalement l'exposition au bruit dans l'environnement. Le PPBE, quant à lui, tend à prévenir les effets du bruit et à réduire si nécessaire les niveaux de bruit et à protéger les zones calmes (*art. L.572-6 CE*). Il est obligatoire notamment pour les agglomérations de plus de 100 000 habitants (*art. L.572-2 et 3 CE*). Par ailleurs, les collectivités territoriales proches d'un aéroport doivent mettre en place un plan d'exposition au bruit (PEB) afin d'identifier les zones exposées au bruit des aéronefs. L'extension de l'urbanisation et la création ou l'extension d'équipements publics sont interdites selon l'exposition des zones. Les documents d'urbanisme doivent être compatibles avec les dispositions du PEB (*art. L.147-1 à 5 CU*).

Les documents d'urbanisme sont l'occasion d'orienter la politique territoriale vers la prévention des risques liés au bruit¹⁰. En référence à la loi relative à la Solidarité et au Renouvellement Urbain (SRU), ce projet doit assurer la réduction des nuisances sonores et la prévention des pollutions et des nuisances de toute nature (*art. L.121-1 CU*). Il faut noter que notre service n'a pas reçu de plaintes concernant les nuisances sonores.

Afin d'établir un état initial de l'exposition au bruit des habitants, la collectivité peut faire réaliser des campagnes de mesures, en prenant soin en amont de vérifier la représentativité des données issues du plan d'échantillonnage. Elle peut s'aider du guide « Plan Local d'urbanisme et Bruit ». Le PDU ou l'organisation de la mobilité peuvent avoir des incidences sur l'exposition au bruit de la population. Le PADD peut également prendre en compte la thématique bruit dans les projets d'infrastructures nouvelles (transport, bruit de chantier...).

Le règlement du PLUi est l'outil permettant de prescrire par exemple des mesures de gestion des zones d'habitat le long des infrastructures bruyantes routières et ferroviaires ou proche d'une activité bruyante (distance, hauteur des bâtiments, gestion des abords, préservation d'un secteur calme...). Ces mesures peuvent ensuite être traduites dans le zonage.

L'ARS soulève l'importance de porter attention à la juxtaposition de zones acoustiquement incompatibles.

Si la commune est concernée par un projet d'éoliennes, l'ARS demande d'assurer une distance d'au moins **500 m** par rapport aux limites de zones urbanisables existantes ou futures (loi Grenelle II - ICPE).

⁸ http://www.euro.who.int/_data/assets/pdf_file/0017/43316/E92845.pdf

⁹ http://www.developpement-durable.gouv.fr/IMG/pdf/Guide_pour_l_elaboration_des_PPBE_-_ADEME_-_2008-2.pdf

¹⁰ Guide « Plan Local d'urbanisme et Bruit – la boîte à outils de l'aménageur » : <http://www.sante.gouv.fr/IMG/pdf/plu06.pdf>

Volet « Eaux de baignade/loisirs »

Afin de maintenir la qualité des eaux de baignade, la collectivité peut anticiper et agir sur les sources de pollution liées à l'utilisation des sols et qui impactent la qualité de l'eau, à l'aide de ses documents d'urbanisme.

Le territoire du projet ne comporte pas de zone de baignade déclarée sur le territoire de la communauté de commune de la région d'OISEMONT.

Volet « sites et sols pollués »

Avant tout projet d'aménagement, il convient de s'assurer de la compatibilité de l'état des milieux avec l'usage futur du site. Pour ce faire, le guide relatif aux « modalités de gestion et de réaménagement des sites pollués »¹¹ est un outil d'aide à la décision à l'attention des collectivités. Le changement d'usage de ces sols doit être compatible avec l'usage prévu conformément aux modalités de gestion et de réaménagement des sites pollués définis dans les circulaires du 8 février 2007. Par ailleurs, celle relative à l'implantation sur des sols pollués d'établissement accueillant des populations sensibles (établissements accueillant des personnes de 0 à 18 ans et les aires de jeux et espaces verts attenants) indique que leur construction doit être évitée sur les sites pollués.

Le PLUi doit identifier, dans son état initial, les sites et sols pollués du territoire. Le recensement peut se faire à l'aide de deux bases de données accessibles sur internet :

- **BASOL** qui inventorie les sites et sols pollués ou potentiellement pollués appelant une action des pouvoirs publics (<http://basol.developpement-durable.gouv.fr/>);
- **BASIAS** qui inventorie les sites industriels et activités de services, anciens ou actuels, ayant eu une activité potentiellement polluante (<http://basias.brgm.fr/>).

Il est également important que la collectivité se réfère aux données documentaires et historiques.

D'après la base de données BASOL, le territoire ne présente pas de sites et sols pollués.

D'après la base de données BASIAS, 31 sites sont recensés sur le territoire de la communauté de communes (communes : ANDAINVILLE : Sté TRAPIL / AUMATRE : Sté SIVOM / AVESNES-CHAUSSOY : Sté TRAPIL / BERMESNIL : Sté VERMO / CERISY-BULEUX : SCA de battage de CERISY-BULEUX / FORCEVILLE-EN-VIMEU : Sté FORCEVILLE S.A / FRESNEVILLE : Sté TRAPIL / INVALID BOIRON : Etablissement FARESSÉ JULES / LE MAZIS : Sté TRAPIL / NESLE-L'HOPITAL : 2 sites : SCA de stockage de blé et Etablissement MOODY / OISEMONT : 11 sites (cf. liste sur site BASIAS) / RAMBURES : 2 sites : Etablissement Jean Denizot et Etablissement Lesure Ulysse / SAINT-AUBIN RIVIERE : Sté TRAPIL / SAINT-MAULVIS : 2 sites : ETABLISSEMENT J.M FOULON et AGRO PICARDIE SCA / SENARPONT : 2 sites : SOVERDIA S.A. et ETABLISSEMENT CARDON Claude / LE TRANSLAY : 2 sites : UNION des COOPERATIVES AGRICULTURES DU VIMEU et BP France S.A.

D'après l'article L.515-12 du code de l'environnement, des servitudes d'utilité publique peuvent être instituées sur des terrains pollués (site d'une installation polluante, emprise d'un site de stockage de déchets...). Le règlement du PLUi peut prévoir alors de restreindre l'usage des sols dans les zones potentiellement polluées.

L'ARS vérifiera la cohérence entre les aménagements projetés et la nature des sols pollués.

¹¹ <http://www.developpement-durable.gouv.fr/Note-du-8-fevrier-2007-Sites-et.html>

Volet « ICPE – bâtiments d'élevage »

L'enjeu principal lié aux installations classées pour la protection de l'environnement (ICPE) concerne les nuisances engendrées par leur présence et les risques sanitaires associés, notamment lors de l'implantation de bâtiments résidentiels ou sensibles à proximité d'une ICPE.

Les **distances d'éloignement** des ICPE varient en fonction de leur régime (déclaration, enregistrement, autorisation). Les exploitations agricoles, selon le nombre d'animaux, peuvent être soumises au règlement sanitaire départemental (RSD) ou à la réglementation ICPE. Les conditions d'implantation ou d'extension des bâtiments sont alors différentes vis-à-vis des habitations.

Par ailleurs, il existe des servitudes d'utilité publique autour des ICPE soumises à des dangers d'explosion ou d'émanation de produits nocifs.

Le recensement du nombre d'ICPE et de bâtiments d'élevage soumis au RSD sur le territoire doit figurer dans l'état initial du document d'urbanisme.

Le PLUi peut alors permettre d'éloigner les constructions futures des ICPE existantes et d'imposer ses prescriptions réglementaires.

Volet « habitat dégradé »

Les politiques urbaines ont vocation à répondre aux besoins des habitants actuels et futurs en matière d'accès au logement décent et de lutte contre la vacance des logements existants. La notion de logement décent est définie par le Code de la construction et de l'habitation. Elle relève du droit privé. Par contre, le maire est compétent en matière d'habitat indigne défini dans la loi de mobilisation pour le logement et de lutte contre l'exclusion du 25 mars 2009.

Les opérations programmées d'amélioration de l'habitat peuvent être précisées dans un programme local de l'habitat (PLH). L'élaboration ou la révision du PLUi doit être compatible aux dispositions du PLH si celui-ci existe.

Le règlement du PLUi peut par exemple, fixer une taille minimum de logements ou prévoir la démolition dans les secteurs les plus dégradés.

Volet « champs électromagnétiques »

- Lignes haute tension (HT) et très haute tension (THT)

Le transport d'électricité peut générer des risques sérieux pour la sécurité des usagers en cas de rupture des dispositifs. Une cartographie des réseaux des lignes électriques peut être intégrée à l'état initial du PLU.

Le Réseau de Transport d'Electricité (RTE) met à la disposition des maires un service d'information et de mesures. Les collectivités ont la possibilité de faire évaluer les niveaux de champs magnétiques 50 Hz en environnement résidentiel et bénéficier d'une information adaptée à l'environnement de leur commune¹².

Des servitudes, annexées au PLU, peuvent être instituées de part et d'autre de toute ligne électrique aérienne de tension supérieure ou égale à 130 kilovolts, existante ou à créer (*cf.* décret n°70-492 du 11 Juin 1970). Par ailleurs, la pose de nouvelles lignes électriques aériennes, notamment d'une tension inférieure à 63 000 volts, est interdite dans les zones d'habitat dense (*art.* L. 582-1 CE). Il faudra préférer alors l'enfouissement à travers l'OAP.

L'instruction du 15 avril 2013 relative à l'urbanisme à proximité des lignes de transport d'électricité recommande aux gestionnaires d'établissements et aux autorités compétentes en matière d'urbanisme de ne pas implanter de nouveaux établissements sensibles (hôpitaux, crèches, écoles...) dans des zones exposées à un champ magnétique supérieur à 1 µTesla.

Par ailleurs, l'avis du 29 mars 2010 de l'AFSSET stipule « qu'il est justifié, par précaution, de ne plus augmenter le nombre de personnes sensibles exposées autour des lignes de transport d'électricité à très hautes tensions et de limiter les expositions. Cette recommandation peut prendre la forme de la création d'une zone d'exclusion de nouvelles constructions d'établissements recevant du public (hôpitaux, écoles...) qui accueillent des personnes sensibles (femmes enceintes et enfants) d'au minimum 100 m de part et d'autre des lignes de transports d'électricité à très hautes tensions. Corrélativement, les futures implantations des lignes de transport d'électricité à très hautes tensions devront être écartées de la même distance des mêmes établissements. Cette zone peut être réduite en cas d'enfouissement de la ligne. L'AFSSET remarque que les dispositions législatives et réglementaires ont certes déjà été prises pour limiter les constructions à proximité de lignes de transport d'électricité à très hautes tensions en créant des servitudes d'utilité publique (loi du 13 décembre 2000 relative à la solidarité et au renouvellement urbains, décret du 19 août 2004) mais celles-ci visent uniquement des considérations de gestion de lignes ».

- Relais de radiotéléphonie

L'ARS rappelle le décret n°2002-775 relatif aux valeurs limites d'exposition du public aux champs électromagnétiques émis par les équipements utilisés dans les réseaux de télécommunication ou par les installations radioélectriques.

La construction d'antennes-relais est soumise aux dispositions du PLU, qui peut prévoir des limitations à leur implantation, à condition de le justifier dans son rapport de présentation (*cf.* arrêt du Conseil d'Etat n°350380 du 17/07/2013).

L'ARS n'a pas recensé de plaintes de riverains concernant une gêne due à la présence d'antennes-relais.

¹² http://www.rte-france.com/uploads/media/pdf_zip/cem/Mesure_CEM_HT-THT.pdf

Volet « Cadre de vie »

Les impacts positifs de l'urbanisme sur la santé peuvent s'observer à travers la promotion de comportements ou de styles de vie sains des individus. Ainsi, grâce à l'installation d'équipements et d'infrastructures adaptés et accessibles à tous, la collectivité favorise l'activité physique ainsi que la non sédentarité (espaces cyclables, chemins piétons...) et incite à une alimentation saine (commerces de proximité, jardins familiaux).

- Alimentation – agriculture de proximité

La préservation des espaces agricoles constitue l'un des objectifs des documents d'urbanisme réglementaire. Le rapport de présentation peut être l'objet d'un diagnostic de l'agriculture de proximité et notifier la présence de jardins partagés sur le territoire.

Quelques outils sont également à la disposition des collectivités – la zone agricole protégée (ZAP) ou le périmètre de protection et de mise en valeur des espaces agricoles et naturels périurbains (PAEN) – et doivent être compatibles avec les schémas à plus grande échelle.

Le PADD est l'occasion de proposer des projets de développement en faveur d'une agriculture de proximité et de création de jardins partagés.

- Activités physiques et accès à la ville pour tous

La mobilité douce (marche, vélo...) peut permettre notamment de prévenir les maladies cardiovasculaires et de lutter contre l'obésité. Elle représente donc un enjeu fort de santé publique. Les documents d'urbanisme constituent une opportunité de favoriser la mobilité douce.

L'ARS conseille alors d'aménager des pistes cyclables en privilégiant les pistes séparées des flux d'automobiles pour des raisons de sécurité et pour limiter l'exposition des cyclistes aux pollutions atmosphériques¹³. Le Plan de Déplacement Urbain permet alors de mettre en place un réseau cyclable, d'établir un plan piéton... (*art. L.1214-2 code du transport*).

Par ailleurs, la présence d'espaces publics de type espaces verts, parcs, étangs... ainsi que leur proximité incite aux pratiques de sport et de détente. L'OMS estime qu'environ 12m² d'espaces verts de proximité (à moins de 300m de distance du logement) par habitant en zone agglomérée sont nécessaires.

Le règlement du PLU peut éventuellement prévoir l'installation d'équipements collectifs en zones N (*art. R.123-8 CU*), la fixation d'emplacements réservés (*art. L.123-1-5 CU*) ou encore la fixation des obligations minimales de stationnement pour les vélos pour les immeubles d'habitation et de bureaux (*art. L.123-1-12 CU*)...

- Cohésion sociale et équité

Afin de limiter les inégalités sociales de santé et créer une réelle cohésion sociale dans la commune, la collectivité peut chercher à favoriser la mixité sociale et générationnelle à travers la diversification de l'offre d'accès au logement, sa répartition équitable et de la diversité de la taille des logements.

Le PLU est l'occasion de favoriser la mixité fonctionnelle (logements, services, équipements...).

¹³ http://www.airparif.asso.fr/airparif/pdf/Rvelo_20090217.pdf

Si la commune souhaite intégrer et évoluer sur certaines de ces thématiques (diminution des pollutions de l'air et de l'eau, lutte contre le changement climatique...), elle peut inscrire ses stratégies de développement urbain dans le PADD.

L'ARS rendra un avis sanitaire sur le document final dans le cadre de l'élaboration de l'avis de l'autorité environnementale (décret n°2011-210 du 24 février 2011).

Guides à la disposition des collectivités afin d'agir pour un urbanisme favorable à la santé

A'urba, 2015. Guide PLU et santé environnementale. *Agence d'urbanisme a'urba de Bordeaux métropole Aquitaine, avec la collaboration de l'Agence Régionale de Santé d'Aquitaine*. Mai 2015. 168 p. Disponible sur : <http://www.aurba.org/Etudes/Themes/Environnement/Guide-PLU-et-sante-environnementale> [consulté le 29/06/2015]

CERTU & ADEME, 2008. Agir contre l'effet de serre, la pollution de l'air et le bruit dans les plans de déplacements urbains (PDU). Approches et méthodes. *Centre d'Études sur les Réseaux, les Transports, l'Urbanisme et les constructions publiques & Agence de l'Environnement et de la Maîtrise des Energies*. Juin 2008. 90 p. Disponible sur : https://documentation.ensg.eu/index.php?lvl=publisher_see&id=4304 [consulté le 29/06/2015]

ROUE-LE GALL, A., LE GALL J., POTELON J.L., CUZIN Y., 2014. Agir pour un urbanisme favorable à la santé, concepts & outils – guide EHESP/DGS. *Ecole des Hautes Etudes en Santé Publique et Direction Générale de la Santé*. 2014. 191 p. ISBN 2-999-000-25 Disponible sur : <http://www.ehesp.fr/wp-content/uploads/2014/09/guide-agir-urbanisme-sante-2014-v2-opt.pdf> [consulté le 29/06/2015]