



**PRÉFET  
DE LA RÉGION  
GRAND EST**

*Liberté  
Égalité  
Fraternité*

Direction régionale  
de l'environnement,  
de l'aménagement  
et du logement



## CARNET DE L'ATELIER

# L'ÉCONOMIE CIRCULAIRE

SUR LE TERRITOIRE DE LA COMMUNAUTÉ DE COMMUNES  
DU PAYS HAUT ALZETTE-BELVAL

**ENTRONS DANS LA BOUCLE, CHANGEONS DE MODÈLE**



ENSEMBLE POUR ATTEINDRE LES  
OBJECTIFS DE DÉVELOPPEMENT DURABLE

<https://www.agenda-2030.fr/>



*Atelier co-construit avec des partenaires engagés dans l'économie circulaire, dont :*



Avec le soutien de





## POUR UNE PLANÈTE SOLIDAIRE Agenda 2030, 17 objectifs

Dans la continuité des objectifs mondiaux du millénaire définis en 2000, les 193 États membres de l'ONU ont adopté en 2015 le programme de développement durable à l'horizon 2030, intitulé **Agenda 2030** (<https://www.agenda-2030.fr/>). Il détaille, au travers des 17 objectifs de développement durable (ODD) et des 169 cibles identifiées, la trajectoire vers un monde plus **juste**, plus **solidaire** et plus **résilient**.

Inscrire son projet dans l'Agenda 2030, c'est contribuer à la feuille de route établie par la France pour :

- **agir pour une transition juste**, en luttant contre toutes les discriminations et inégalités et en garantissant les mêmes droits, opportunités et libertés à toutes et à tous ;
- **transformer les modèles de sociétés** par la sobriété carbone et l'économie des ressources naturelles, pour agir en faveur du climat, de la planète et de sa biodiversité ;
- **s'appuyer sur l'éducation et la formation tout au long de la vie**, pour permettre une évolution des comportements et modes de vie adaptés au monde à construire et aux défis du développement durable ;
- **agir pour la santé et le bien-être** de toutes et tous.

**La mise en œuvre de cette stratégie nationale repose sur l'engagement de tous : État, collectivités, entreprises, associations et citoyens.**



## L'économie circulaire : moteur d'un territoire d'avenir!

Innover, faire connaître, inspirer et partager : l'atelier de promotion de l'économie circulaire qui s'est déroulé le 4 octobre 2021 sur le territoire d'Alzette Belval illustre très concrètement l'adhésion et l'engagement des partenaires locaux à ces objectifs.

Les témoignages composant ce carnet démontrent à quel point collectivités, État, chambres consulaires et société civile œuvrent ensemble dans ce sens, une condition essentielle pour aller plus loin et plus vite dans la transition écologique des territoires.

### David Mazoyer

Directeur adjoint de la DREAL Grand Est

**La Communauté de Communes Pays Haut Val d'Alzette** (CCPHVA), labellisée territoire à énergie positive pour la croissance verte en 2015, met en œuvre une politique forte pour mener la transformation de son intercommunalité vers une transition écologique réussie et durable. Depuis 2016, elle est engagée dans une démarche d'économie circulaire afin de réduire la production globale des déchets du territoire et augmenter leur valorisation. En témoigne, entre autres, la création de son « Fab Lab ARCADE » présentée dans ce carnet. En 2021, elle a renforcé son engagement en participant à la signature d'une charte pour une économie circulaire et inclusive sur le territoire de l'OIN Alzette-Belval.

### Patrick Risser

Président de la CCPHVA

**Le territoire de la communauté de communes du Pays-Haut Val d'Alzette** est le lieu de nombreuses initiatives qui s'inscrivent dans l'objectif d'un développement durable.

Je tiens à remercier la DREAL Grand Est pour ce coup de projecteur qui met en valeur ces initiatives et démontre que l'économie circulaire contribue au développement du territoire et à la qualité de vie de ses habitants.

### Damien Nerkowski

Directeur général de l'EPA Alzette-Belval



[lien de visualisation](#)  
de l'atelier du 4 octobre 2021

## SOMMAIRE

<b>Qu'est ce que l'économie circulaire ?</b>	<b>4</b>
<b>Développons nos réflexes en Grand Est</b>	<b>6</b>
<b>Des acteurs au service des entreprises et des collectivités</b>	<b>7</b>
Charte pour une économie circulaire et inclusive sur le territoire de l'OIN Alzette-Belval	6
Le Pass durable - CMAR Grand Est <i>Un bouquet d'outils pour accompagner les artisans</i>	9
Le Programme NOEE - CCI Grand Est <i>Proposer un parcours dédié à l'économie circulaire</i>	11
Start-up de territoire Meurthe-et-Moselle- CD 54 <i>Mobiliser et inventer des solutions d'avenir</i>	13
<b>L'économie circulaire en action</b>	<b>15</b>
Newflow - VALO <i>Une plateforme logistique pour les déchets du BTP</i>	16
Innovation routière - CD 54 <i>Mieux gérer les déchets de chantier</i>	18
Le plan collèges nouvelles générations - CD 54 <i>Rénover selon les principes de l'économie circulaire</i>	20
Aroma - ENSAIA/ CD 54 <i>Élaborer un guide pour des achats alimentaires durables</i>	20
La Fibre - association <i>Le déchet comme ressource secondaire</i>	24
Podeso - VALO <i>Création d'un pôle d'activités d'économie sociale et solidaire</i>	26
Café Fauve - entreprise <i>Proposer des produits locaux et une démarche solidaire</i>	27
Citiz Grand Est -entreprise <i>Promouvoir une mobilité agile et partagée</i>	28
Cyber'n'Ethique <i>Un projet en construction avec de belles promesses</i>	29
Le Fab Lab Arcade <i>Numérique et convivialité</i>	30



# Qu'est ce que l'économie circulaire ?

L'économie circulaire vise l'économie des ressources à tous les stades de vie d'un produit. Elle propose de :

- **Limiter le gaspillage des ressources** en privilégiant l'utilisation de matériaux recyclés ou renouvelables, le bois par exemple, ou réduire l'énergie ou l'eau utiles à la fabrication des produits.
- **Ecoconcevoir les produits** en prévoyant, dès sa conception, un produit économe en ressources, facilement démontable donc réparable et recyclable.
- **Faire évoluer le modèle économique** des entreprises pour que le chiffre d'affaire repose davantage sur les services rendus par un produit que sur la quantité et donc viser la fin de l'obsolescence programmée. Une perceuse que je loue, par exemple, aura intérêt à être solide pour le loueur afin de ne pas devoir la remplacer trop souvent. C'est ce que l'on appelle aussi l'économie de la fonctionnalité.
- **Favoriser les interactions entre les entreprises d'un territoire** pour que le déchet des uns soit la ressource des autres : palette de bois, par exemple, production et récupération de chaleur, optimisation d'une flotte de véhicules de service. On appelle cela l'écologie industrielle et territoriale. Elle se fait généralement grâce à une animation spécifique sur un territoire.
- **Mieux consommer** et devenir consomm'acteur en interrogeant mieux ses besoins, en achetant des produits éco-conçus ou d'occasion, en louant plutôt qu'en achetant, en faisant réparer, en donnant, en revendant, plutôt qu'en jetant... que l'on soit citoyen, gérant d'entreprise, agent de l'État, agent de collectivité, acteur associatif.
- **Favoriser le recyclage** des matériaux (organisation de filière comme celle du bois, du tissu, du plastique, en simplifiant des consignes de tri pour tous, etc.



## L'ÉCONOMIE CIRCULAIRE

### MODÈLE DU « TOUT JETABLE »



### MODÈLE DE L'ÉCONOMIE CIRCULAIRE



## En résumé

L'économie circulaire, c'est passer d'une économie du tout jetable à une gestion économe des ressources. L'innovation, la solidarité, la coopération sont au cœur de l'économie circulaire.

Demain, un bien devra être mieux produit, avec des matériaux durables ou issus du recyclage, réparable, réemployable, recyclable !

L'économie circulaire, c'est :

- mieux produire !
- mieux consommer !
- mieux recycler !

Et tout le monde est concerné : les citoyens, les entreprises, les collectivités, les associations, l'État .



[Plus d'infos](#)

## Des lois au service de la transition écologique

La loi TEPCV (transition énergétique pour la croissance verte) pose certains jalons en définissant les principes de l'économie circulaire et de l'obsolescence programmée. Elle vise essentiellement une meilleure gestion des déchets.

En 2020, la loi anti gaspillage pour une économie circulaire est votée. La DREAL Grand Est en assure la promotion auprès de tous les acteurs locaux concernés.

Cette loi fait suite à une feuille de route économie circulaire issue d'une large concertation et suivie de groupes de travail.

Elle a pour objectif d'apporter des changements concrets dans la vie de chacun.



L'Etat consacre 500 millions d'euros au soutien à l'économie circulaire dans le cadre de France Relance



## Quelques mesures phares depuis janvier 2021

- L'interdiction du plastique à usage unique dans les administrations et les événements organisés ou soutenus.
- La mise en place d'un indice de réparabilité pour l'achat de lave-linge, ordinateurs portables, mobiles, téléviseurs, tondeuses électriques.

Indice de réparabilité



- L'interdiction de détruire les invendus non alimentaires.
- L'harmonisation des gestes de tri sur tout le territoire.
- La création de nouvelles filières REP (responsabilité élargie du producteur), dont une dédiée aux déchets du bâtiment.

Pour en savoir plus sur [l'ensemble des mesures de la loi](#) et suivre [la parution des décrets d'application](#), rendez-vous sur le site du ministère



LA LOI ANTI-GASPILLAGE DANS LE QUOTIDIEN DES FRANÇAIS : CONCRETEMENT ÇA DONNE QUOI ?

Document de référence  
Septembre 2021

### Les 5 grandes orientations de la loi

Sortir du plastique jetable

Mieux informer les consommateurs

Lutter contre le gaspillage et permettre le réemploi solidaire

Agir contre l'obsolescence programmée

Mieux produire



### Les enjeux visés

En 2019 : 26% des emballages en plastique sont collectés et recyclés . Atteindre 100% de recyclage en 2025/ plus de plastique jetable en 2040.

53% des français souhaitent consommer mieux et autrement.

On détruit 5 fois plus qu'on ne donne.  
Rendre le tri pour les citoyens plus simple et efficace.

Faciliter la réparation.  
Encourager l'écoconception.  
Renforcer le système pollueur-payeur et faire que la responsabilité du recyclage repose sur le producteur.

# Développons nos réflexes en Grand Est

## ÉCONOMIE CIRCULAIRE

- Je cherche un conseil technique ou financier



[Le portail unique](#) pour les aides État/ADEME, Région, France Relance

- Je cherche des informations, des actualités, des événements, ou je souhaite partager une expérience, un projet.



[Une plateforme numérique](#) qui regroupe toutes les informations relatives à l'économie circulaire en Grand Est

## ALIMENTATION DURABLE

- Je cherche des informations, des actualités, des événements, ou je souhaite partager une expérience, un projet.



[Le réseau des acteurs](#) de la transition alimentaire



## Des acteurs au service des entreprises et des collectivités

Sur le territoire de l'OIN Alzette-Belval, de nombreux acteurs institutionnels œuvrent pour l'économie circulaire. Selon leurs compétences, ils peuvent :

- vous conseiller/ orienter
- vous accompagner techniquement
- vous soutenir financièrement

**Toutes les cibles** sont concernées par leurs offres de service



**collectivités, élus**



**entreprises, associations**



**citoyens, usagers**

Dans les pages suivantes, **découvrez les informations qui peuvent directement vous concerner ou dont vous pourriez faire la promotion auprès des porteurs de projet de votre territoire : associations, entreprises, usagers, etc.**

# Charte pour une économie circulaire et inclusive sur le territoire de l'OIN Alzette-Belval

## **Pourquoi une charte ?**

Les chantiers de construction engagés dans le cadre de l'OIN vont générer des flux logistiques et produire des déchets de chantier. Dans la perspective de l'économie circulaire et inclusive, ces flux et ces déchets sont autant d'opportunités pour développer des activités de tri, valorisation et réemploi et pour réduire la fracture sociale territoriale, en favorisant l'emploi d'insertion.

Il s'agit donc à la fois d'encourager une gestion durable des ressources, tout en contribuant au développement durable du territoire.

## **Qui en sont les signataires ?**

La charte d'engagement pour une économie circulaire et inclusive sur le territoire de l'OIN Alzette-Belval constitue le socle commun à l'ensemble des acteurs, tant privés que publics, qui œuvrent sur les opérations foncières et immobilières engagées sur le territoire de l'OIN : l'État, la région Grand-Est, la CCPHVA, les départements de Meurthe-et-Moselle et de Moselle, l'établissement public d'aménagement (EPA) Alzette-Belval, Envirobat Grand Est, Valo', les fédérations départementales du BTP de Meurthe-et-Moselle et de Moselle, les CAPEB de Meurthe-et-Moselle et de Moselle, ACACIAM et la CCI de Moselle.

## **Des objectifs communs en termes environnementaux, économiques et sociaux.**

### **Objectifs environnementaux**

- Atteindre 70% de taux de valorisation matière des déchets de chantiers (notamment 55% sur les déchets non dangereux non inertes) conforme à la loi TEPCV ;
- Mutualiser la logistique entrante et sortante des chantiers pour réduire les émissions de gaz à effet de serre ;
- Trouver une solution globale pour la gestion des déchets de chantier en petite quantité contenant de l'amiante ;
- Faciliter la mise en œuvre de bordereaux de dépôt pour les déchets inertes et non dangereux non inertes, en lien avec la loi anti-gaspillage et économie circulaire ;
- Favoriser la sensibilisation des compagnons par le déploiement de ¼ d'heures environnementaux sur chantier permettant d'adopter les bonnes pratiques ;
- Favoriser le réemploi et la réutilisation des matériaux et produits ;
- Améliorer le tri à la source des déchets en prenant en compte la place disponible pour la mise en place des contenants.

### **Objectifs économiques**

- Favoriser l'activité économique locale et les synergies/partenariats avec les entreprises présentes sur le périmètre de l'OIN.

### **Objectifs sociaux (emploi et insertion)**

- Maximiser le nombre d'heures d'insertion dans le cadre des chantiers ;
- Favoriser la montée en compétence des salariés en insertion en participant à des actions de formation et encourager les pratiques innovantes de formation et d'insertion ;
- Favoriser la mise en œuvre d'actions de formation en situation de travail ;
- Favoriser le déploiement du plan « 1 jeune, 1 solution ».



vvarin@cma-grandest.fr

06 83 30 42 23

15 boulevard de la  
Défense  
57 070 Metz

# LE PASS DURABLE

## Un bouquet d'outils pour accompagner les artisans



*"Le Pass durable est un ensemble d'outils concrets pour répondre aux besoins des artisans et des collectivités. Il permet de faire du développement durable un levier de compétitivité pour les artisans. Il intègre l'économie de proximité dans les politiques environnementales et d'attractivité des territoires."*

**VALENTIN VARIN-COORDINATEUR RÉGIONAL**



**entreprises  
artisanales**



**collectivités**

### COMMENT EST NÉ LE PROJET ?

L'offre PASS DURABLE est le fruit d'une mutualisation régionale des compétences et des efforts des chambres de métiers et de l'artisanat (CMA) pour construire une offre commune sur l'ensemble du territoire Grand Est, dans le cadre d'une action multipartenariale.

### QUI PORTE LE PROJET ?

Le réseau des chambres de métiers et de l'artisanat du Grand Est

### AVEZ-VOUS NOUÉ DES PARTENARIATS ?

Le programme régional de développement durable du Grand Est, qui a donné naissance à l'offre PASS DURABLE, est basé sur les partenaires historiques des CMA du Grand Est :

- La DREAL Grand Est
- La région Grand Est et l'ADEME, à travers le dispositif Climaxion
- L'agence de l'eau Rhin-Meuse

### QUELS SONT LES OBJECTIFS DU PROJET ?

- Prendre en compte le volet artisanal et l'économie de proximité dans les politiques environnementales,
- Sensibiliser les entreprises du territoire aux enjeux et opportunités de la transition écologique et de l'économie circulaire,
- Apporter des solutions concrètes et cohérentes aux entreprises et aux collectivités.

### EN QUOI VOTRE PROJET S'INSCRIT-T-IL DANS LES CHAMPS DE L'ÉCONOMIE CIRCULAIRE ? OU COMMENT Y CONTRIBUE-T-IL ?

L'offre PASS DURABLE s'inscrit parfaitement dans une démarche d'économie circulaire en créant des liens entre les entreprises artisanales et les collectivités.

Objectifs : protéger les ressources, limiter les rejets polluants, les consommations d'énergie, la production de déchets, notamment en favorisant la réparation et le réemploi, et organiser leur traitement.

### QUELS SONT LES PRINCIPAUX OBSTACLES À SURMONTER ?

- Porter un discours et des actions concrètes auprès des artisans afin que l'économie circulaire soit perçue comme un vecteur de développement d'activité, et non comme une contrainte,
- Mettre en place un réseau de conseillers développement durable pérenne, en assurant une stabilisation des postes et des compétences.

### QUELS APPUIS TECHNIQUES ET FINANCIERS AVEZ-VOUS REÇUS ?

L'appui engagé des 4 partenaires a permis de financer la mise en place d'un réseau de 9 conseillers développement durable au service des entreprises artisanales de l'ensemble du territoire. Le rôle technique de ces partenaires s'est avéré précieux pour la construction de l'offre PASS DURABLE, la mise à disposition d'outils et de formations, et l'intégration à des réseaux d'acteurs élargis. Le CNIDEP, véritable centre de ressources et d'expertise, offre un appui essentiel au réseau des CMA.

### DE QUOI ÊTES-VOUS LE PLUS FIER AUJOURD'HUI ?

D'avoir mis en place une offre, perçue initialement comme loin des priorités des artisans, et qui représente, depuis 2019, 1 800 entreprises et apprentis sensibilisés, 1 000 prestations de conseils et d'accompagnement en entreprise, près de 400 entreprises labellisées.

### ET POUR L'AVENIR, AVEZ-VOUS D'AUTRES PROJETS ?

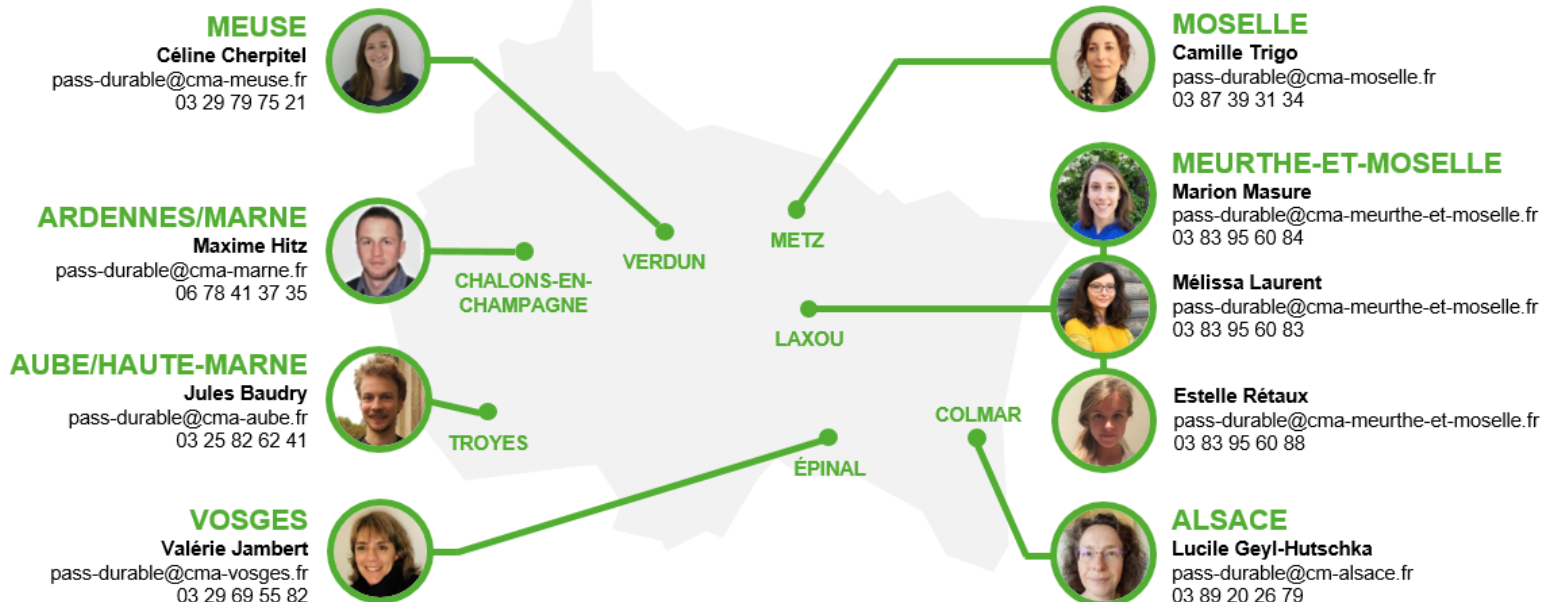
- La mise en place d'outils agiles de sensibilisation et d'accompagnement afin d'assurer de nombreuses interventions en entreprise.
- La réalisation de diagnostics territoriaux (aide à la décision)
- L'appui à la co-construction de plans d'actions territoriaux

### PRENONS DE LA HAUTEUR! SELON VOUS, À QUEL(S) ODD VOTRE PROJET CONTRIBUE-T-IL ?



- Clé n°1  Sensibilisation environnementale
- Clé n°2  Diagnostic éclairage
- Clé n°3  Diagnostic environnement
- Clé n°4  Éco-Défis 

- Clé n°5  Label Répar'acteurs 
- Clé n°6  Accompagnement technique et financier
- Clé n°7  Optimisation multiflux



## Témoignage

**Raphaël Morisset « J'ai été éduqué de cette façon »**

Labellisé « Éco-défis des artisans » pour la quatrième année consécutive, Raphaël Morisset, boulanger installé à Rozérieulles depuis 2008, limite le gaspillage de longue date. « J'ai été éduqué de cette façon », annonce-t-il d'emblée en sortant d'appétissantes amandines du four, des croissants invendus de la veille imbibés de sirop et nappés de crème d'amande, « Ma grand-mère procédait déjà comme cela. Nous recyclons aussi la brioche, de sorte qu'il n'y ait aucune perte au niveau de la viennoiserie ». Pas de gâchis non plus du côté du pain. Une épicerie solidaire de Metz et les Restos du cœur redistribuent les pains spéciaux. Le reste est réutilisé par des éleveurs de chevaux de Gravelotte et de Vernéville.

Pour l'emballage des marchandises, Raphaël ne tolère plus que le papier. Certains clients ont dû se faire à l'idée de ne plus conserver le pain tranché dans du plastique : « ça a été difficile au début, admet le boulanger, mais nos explications les ont convaincus ». Dans sa chasse au gaspi, Raphaël met naturellement ses fournisseurs à contribution : « je leur ai demandé de limiter les emballages. Ils ont supprimé les films plastiques et les socles sous les conserves ». Et celui qui encourage ses employés à utiliser les transports en commun de conclure : « Tout cela c'est du bon sens ! »



**BOULANGERIE MORISSET**  
54 RUE JEAN BURGER, ROZÉRIEULLES  
03 87 80 52 27



Découvrez plus de témoignages

# Programme NOEE

## Proposer un parcours dédié à l'économie circulaire



entreprises



*"La CCI Grand Est favorise et accompagne la transition écologique et énergétique des entreprises de la région en s'impliquant fortement sur les sujets majeurs du développement durable."*

**CHRISTELLE RICHY- CONSEILLÈRE ENTREPRISES ÉCONOMIE CIRCULAIRE**

### COMMENT EST NÉ LE PROJET ?

Afin d'intensifier l'engagement des entreprises dans les domaines de la transition écologique et énergétique, un accord cadre a été signé mardi 19 juin 2018 par Messieurs Jean Rottner, président de la région Grand Est, Arnaud Leroy, président de l'ADEME et Gilbert Stimpliflin, président de la CCI Grand Est.

### QUI PORTE LE PROJET ?

La CCI Grand Est et son équipe de conseillers dédiés au développement durable, avec le soutien financier du programme Climaxion porté par l'État, l'ADEME et la région.

### QUELS SONT LES OBJECTIFS DU PROJET ?

La région Grand Est, l'ADEME et la CCI Grand Est conviennent de coopérer pour :

- Soutenir et conduire la mise en œuvre d'un programme d'actions permettant de mobiliser les entreprises et d'améliorer leur compétitivité en les impliquant dans la transition écologique et énergétique, le défi climatique et le déploiement de l'économie circulaire (programme Climaxion),
- Faire émerger des opportunités de préservation des ressources pour la transition énergétique et écologique.

### EN QUOI VOTRE PROJET S'INSCRIT-T-IL DANS LES CHAMPS DE L'ÉCONOMIE CIRCULAIRE ? OU COMMENT Y CONTRIBUE-T-IL ?

Dans le cadre du programme Climaxion, la région Grand Est, l'ADEME et la CCI Grand Est mettent en œuvre un ensemble d'actions sur l'économie circulaire. Des actions essentiellement tournées vers l'offre aux acteurs économiques : achats durables, écoconception, économie de la fonctionnalité, économie et gestion des ressources, écologie industrielle et territoriale et efficacité énergétique.

### QUELS SONT LES PRINCIPAUX OBSTACLES À SURMONTER ?

L'économie circulaire est un levier de performance trop méconnu des entreprises.

### DE QUOI ÊTES-VOUS LA PLUS FIÈRE AUJOURD'HUI ?

Sur la thématique des achats durables non travaillée jusqu'alors dans le Grand Est, nous avons accompagné 10 entreprises dans la mise en place d'une politique d'achats durables en 2020. Ce parcours a été reconduit en 2021.

### ET POUR L'AVENIR, AVEZ-VOUS D'AUTRES PROJETS ?

Nous continuerons à adapter le programme NOEE chaque année aux besoins des entreprises du Grand Est.

### PRENONS DE LA HAUTEUR! SELON VOUS, À QUEL(S) ODD VOTRE PROJET CONTRIBUE-T-IL ?



**Programme Noée 2021**

# UNE ÉQUIPE À VOTRE SERVICE

## >>> Conseillers ÉNERGIE



Territoire  
Champardennois  
**Julien TESSIER**  
+33 6 40 96 76 55  
j.tessier@grandest.cci.fr



Territoire  
Lorrain  
**Olivier COLIN**  
+33 6 89 24 47 66  
o.colin@grandest.cci.fr



Territoire  
Alsacien  
**Arthur LAHEURTE**  
+33 6 84 48 71 13  
a.laheurte@alsace.cci.fr



Territoire  
Grand Est  
**Alexandre GOETZ**  
+33 6 77 82 18 19  
a.goetz@alsace.cci.fr

Référent

ÉNERGIES RENOUVELABLES (EnR)

## >>> Conseillers ÉCONOMIE CIRCULAIRE



Territoire  
Champardennois  
**Louis FIERS**  
+33 7 62 41 64 82  
l.fiers@grandest.cci.fr

Référent

ÉCONOMIE FONCTIONNALITÉ



Territoire  
Lorrain  
**Christelle RICHY**  
+33 6 76 80 46 27  
c.richy@grandest.cci.fr

Référente

ACHATS DURABLES



Territoire  
Alsacien  
**Ronan SEBILLO**  
+33 6 40 25 21 90  
r.sebillo@alsace.cci.fr

Référent

ÉCOCONCEPTION



## Pourquoi les entreprises s'intéressent aux achats durables et qu'ont-elles à y gagner ?

"Le parcours a démontré qu'acheter avec des critères plus respectueux de l'environnement, éthiques et sociaux participe à la compétitivité de l'entreprise et à sa transition écologique, et ce, quelle que soit sa taille.

La mise en place d'une politique d'achats durables va permettre aux entreprises de :

- mieux évaluer et structurer leur démarche d'achats,
- maîtriser durablement leurs coûts et gagner en compétitivité en intégrant les coûts complets,
- pouvoir répondre à des marchés intégrant des critères sociaux et environnementaux,
- gérer les risques et sécuriser la chaîne d'approvisionnement, en privilégiant un sourcing responsable et des circuits courts. Un point qui se révèle crucial avec la crise que nous traversons.

Que la fonction achats soit déjà structurée et mature ou seulement au début de construction, l'approche "achats durables" fait gagner en performance.



[Découvrez le témoignage de 10 entreprises accompagnées par la CCI sur la thématique achats durables](#)

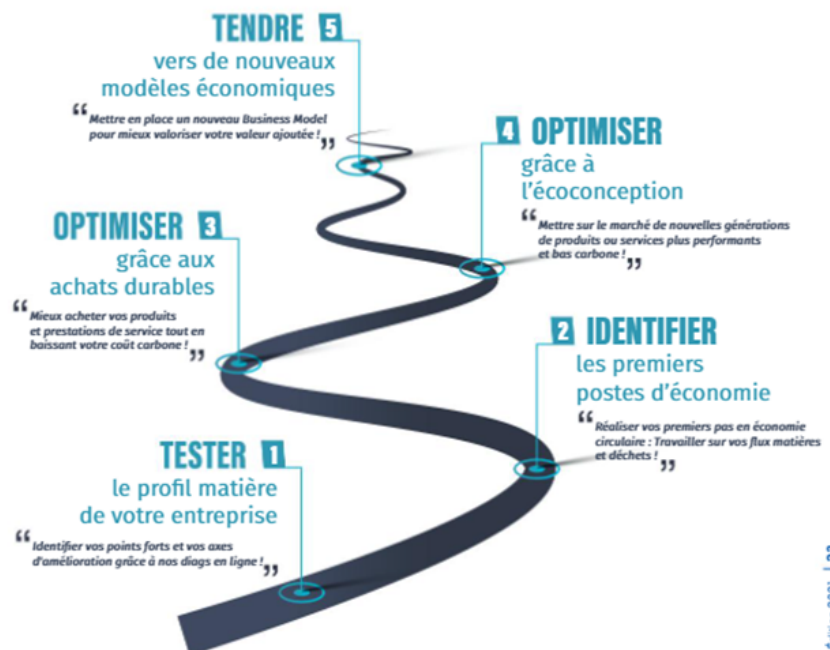
## ÉCONOMIE CIRCULAIRE



## PROGRAMME NOÉE NOUVELLE ÉCONOMIE EFFICACE (EN CARBONE)

## DÉCOUVREZ NOTRE PARCOURS ÉCONOMIE CIRCULAIRE

Faites évoluer votre entreprise vers un modèle plus vertueux et plus économe en ressources naturelles



Pour le territoire  
de Longwy  
Meurthe-et-Moselle  
slewandowski@  
departement54.fr

06 09 76 78 57

16 av du Maréchal  
de Lattre de Tassigny  
54 000 Longwy

# START-UP DE TERRITOIRE MEURTHE-ET-MOSELLE

## Mobiliser et inventer des solutions d'avenir



*"Cette démarche propose de mobiliser les citoyens, les élus, les entreprises afin d'inventer les activités et les emplois de demain qui répondent aux défis environnementaux et sociaux de nos territoires."*

**ERIC MARION-ANIMATEUR DE LA DÉMARCHÉ**



**entreprises**



**collectivités**



**citoyens**

### COMMENT EST NÉ LE PROJET ?

Start-up de territoire est une initiative née à Valence d'une intuition que le développement des solutions de demain passera par la mobilisation de chacun. Insuffler un esprit nouveau, ouvrir des perspectives pour des projets entrepreneuriaux et ingénieurs, porteurs de solutions à fort impact, tel est l'ADN de Start-up de territoire.

### QUI PORTE LE PROJET ?

La démarche Start-up de territoire Meurthe-et-Moselle est portée par le collectif Essentiel 54 initié par le département de Meurthe-et-Moselle qui anime et porte la dynamique collective.

### AVEZ-VOUS NOUÉ DES PARTENARIATS ?

Le collectif Essentiel 54 est composé du département de Meurthe-et-Moselle, du CJD, du Mouvement Impact France, le Florain, Kepos, ENACTUS, Envie, Norem, Flavien, DAO, Curionomie, Fermier d'ici, Caeli, Energetic, le plan B Nancy, l'oasis urbaine du plateau de Haye, la Grande Epicerie, Valo et Fer ensemble.

### QUELS SONT LES OBJECTIFS DU PROJET ?

La démarche Start-up de territoire vise la création d'activités, d'emplois de demain tout en respectant les valeurs éthiques et responsables fondatrices de l'économie solidaire à partir des envies et des besoins des citoyens et des territoires.

### EN QUOI VOTRE PROJET S'INSCRIT-T-IL DANS LES CHAMPS DE L'ÉCONOMIE CIRCULAIRE ? OU COMMENT Y CONTRIBUE-T-IL ?

L'économie circulaire est l'une de nos 10 principales thématiques. Actuellement, 4 projets sont en cours dans ce domaine et 2 restent encore à développer.

### QUELS SONT LES PRINCIPAUX OBSTACLES À SURMONTER ?

Une des principales difficultés est d'inscrire la mobilisation des citoyens dans la durée.

### QUELS APPUIS TECHNIQUES ET FINANCIERS AVEZ-VOUS REÇUS ?

Nos principaux appuis sont le département et les membres du collectif Essentiel 54 qui mobilisent des moyens humains, logistiques et financiers. Nous remercions nos partenaires Envie et Norem pour le financement du matériel utilisé pour nos soirées créatives.

### DE QUOI ÊTES-VOUS LE PLUS FIER AUJOURD'HUI ?

La mobilisation citoyenne qui permet de réunir des individus de tous les horizons.

### ET POUR L'AVENIR, AVEZ-VOUS D'AUTRES PROJETS ?

Après avoir lancé la démarche sur la Meurthe-et-Moselle sud, Start-up de territoire s'implante sur le nord du département.

Au niveau national, l'objectif est de donner les clefs et de labelliser chaque année 10 nouveaux territoires afin d'étendre la démarche.

### PRENONS DE LA HAUTEUR ! SELON VOUS, À QUEL(S) ODD VOTRE PROJET CONTRIBUE-T-IL ?



### UNE CHOSE À AJOUTER ?

L'ADN de Start-up de territoire c'est la mobilisation de tous ! C'est une démarche qui s'inscrit dans le territoire de manière pérenne. L'ambition est de lancer un nouveau mode de développement et d'ingénierie sur les territoires.



[www.essentiel54.fr](http://www.essentiel54.fr)





## L'économie circulaire en action

**Pour mieux connaître les actions d'économie circulaire engagées sur son territoire, s'inspirer d'initiatives qui conjuguent exemplarités environnementales et insertions sociales.**

- Par où commencer ?
- Quelles sont les entreprises qui innovent, changent leur modèle d'entreprise, leurs habitudes ?
- En tant qu'acheteur public, comment être moteur, acteur de la transition ?

**Les exemples qui suivent témoignent de la créativité de porteurs de projets engagés vers plus de sobriété, de solidarité. Inspirons-nous, laissons-nous convaincre que d'autres modèles sont possibles.**

ECONOMIE CIRCULAIRE



- ✓ Approvisionnement durable
- ✓ Écoconception
- ✓ Recyclage
- ✓ Allongement de la durée d'usage
- ✓ Consommation responsable

p.lerouvillois@valo.fr

06 76 28 26 11

ZI Sainte Agathe  
9 rue Descartes  
57 190 Florange

# Newflow

## Une plateforme logistique pour les déchets du BTP

VALO<sup>®</sup>  
Économie circulaire et inclusive

ECONOMIE CIRCULAIRE



- ✓ Approvisionnement durable
- ✓ Consommation responsable
- ✓ Écologie industrielle et territoriale
- ✓ Allongement de la durée d'usage
- ✓ Recyclage



*"Le projet est de créer une plateforme logistique destinée à accompagner les chantiers liés à la construction de la future écocité Alzette-Belval (territoire de l'Opération d'Intérêt National Alzette-Belval)."*

**PHILIPPE LEROUVILLOIS - PRÉSIDENT**

### COMMENT EST NÉ LE PROJET ?

La construction de l'écocité Alzette-Belval va engendrer une production de déchets du bâtiment et des travaux publics estimée à 2 000t/an sur 20 ans. La plateforme Newflow qui sera implantée sur le territoire propose une solution de gestion de ces déchets, au plus près des émetteurs. Elle vise à optimiser le tri à la source des déchets de chantiers pour accroître leur valorisation et répondre aux objectifs de la loi de transition énergétique pour la croissance verte (LTECV), loi qui fixe un taux de valorisation de 70 % des déchets de construction et de démolition.

### QUI PORTE LE PROJET ?

Le groupe VALO

### AVEZ-VOUS NOUÉ DES PARTENARIATS ?

De nombreux partenariats ont été noués avec l'ADEME, l'établissement public d'aménagement Alzette-Belval, la communauté de communes du Pays Haut Val d'Alzette (CCPHVA), les conseils départementaux 54 et 57, la fédération française du bâtiment (FFB), la confédération de l'artisanat et des petites entreprises du bâtiment (CAPEB), ENVIROBAT.

### QUELS SONT LES OBJECTIFS DU PROJET ?

- Atteindre un taux de valorisation matière des déchets de chantiers de 70 % (inertes et non inertes),
- Mutualiser la logistique entrante et sortante des chantiers pour réduire les émissions de GES,
- Améliorer le tri des déchets à la source.

### EN QUOI VOTRE PROJET S'INSCRIT-T-IL DANS LES CHAMPS DE L'ÉCONOMIE CIRCULAIRE ? OU COMMENT Y CONTRIBUE-T-IL ?

Newflow répond aux enjeux de l'économie circulaire à travers ses enjeux de réduction et de valorisation des déchets, de préservation de l'environnement, et d'accompagnement du développement économique, industriel et social des territoires.

### QUELS SONT LES PRINCIPAUX OBSTACLES À SURMONTER ?

Le principal obstacle est l'aspect financier, et la définition d'un modèle économique pérenne.

### QUELS APPUIS TECHNIQUES ET FINANCIERS AVEZ-VOUS REÇUS ?

Le projet bénéficie d'un accompagnement financier de l'ADEME pour la partie étude, et d'un accompagnement technique du bureau d'étude ECOTA et de laboratoires de recherche de l'université de Lorraine (LORIA et Géoressources).

### DE QUOI ÊTES-VOUS LE PLUS FIER AUJOURD'HUI ?

De monter un projet d'envergure vertueuse qui va bénéficier au territoire d'implantation.

### ET POUR L'AVENIR, AVEZ-VOUS D'AUTRES PROJETS ?

Nous menons une étude de faisabilité pour associer une déchèterie professionnelle-matériau théorique couplée à la plateforme Newflow. La déchèterie bénéficiera aux PME et artisans du BTP du territoire, tandis que la plateforme Newflow s'adressera aux grosses structures du BTP (promoteurs, bailleurs sociaux,...).

### PRENONS DE LA HAUTEUR! SELON VOUS, À QUEL(S) ODD VOTRE PROJET CONTRIBUE-T-IL ?







# Innovation routière

## Mieux gérer les déchets de chantier



tdurand@  
departement54.fr

03 83 94 58 35

Conseil départemental  
de Meurthe-et-Moselle  
48 esplanade J. Boudot  
CS 90019  
54 035 Nancy Cedex



*"Nous avons mis en oeuvre un retraitement de chaussée sur place afin de permettre un renforcement structurel, s'inscrire dans une démarche d'innovation et éviter la mise en décharge onéreuse des matériaux pollués."*

**THIERRY DURAND - DIRECTEUR INFRASTRUCTURES ET MOBILITÉ**

ECONOMIE CIRCULAIRE



- ✓ Approvisionnement durable
- ✓ Écoconception
- ✓ Écologie industrielle et territoriale
- ✓ Allongement de la durée d'usage
- ✓ Recyclage

### COMMENT EST NÉ LE PROJET ?

La route départementale 643 traversant la commune de Mercy-le-Bas en Meurthe-et-Moselle est intégrée au réseau structurant. Elle supporte un trafic d'environ 2000 véhicules/jour. Cette chaussée, dont le dernier revêtement datait de 2012, présentait d'importantes déformations : des fissurations graves, un support déformé et ornière avec localement, des départs de matériaux. Une analyse des enrobés en place a mis en évidence la présence d'hydrocarbures aromatiques polycycliques. De plus, les investigations techniques préalables ont confirmé la nécessité d'un renforcement structurel qui a conduit à engager la recherche d'une technique innovante à entreprendre.

### QUI PORTE LE PROJET ?

Le conseil départemental de Meurthe-et-Moselle.

### AVEZ-VOUS NOUÉ DES PARTENARIATS ?

Le chantier a été réalisé en collaboration avec l'entreprise EUROVIA titulaire du marché d'entretien des routes départementales sur ce secteur géographique.

### QUELS SONT LES OBJECTIFS DU PROJET ?

- Préserver le patrimoine routier et les ressources naturelles (granulats, bitume),
- Réduire les coûts énergétiques, les nuisances environnementales (poussières, fumées, moins d'émissions liées au transport), la gêne de l'usager (moins de transport et de camions sur les routes) et les coûts.

### EN QUOI VOTRE PROJET S'INSCRIT-T-IL DANS LES CHAMPS DE L'ÉCONOMIE CIRCULAIRE ? OU COMMENT Y CONTRIBUE-T-IL ?

Il préserve les ressources et réduit les déchets. En comparaison d'un chantier traditionnel :

- le coût est réduit de 30%,
- 275 trajets de camions ont été évités,

- 2 jours de chantier ont suffi, contre 18 pour une technique de renforcement traditionnelle,
- on a évité de mettre en décharge, entre autres, 1900t de matériaux bitumineux et 9000t de matériaux granulaires.

### QUELS SONT LES PRINCIPAUX OBSTACLES À SURMONTER ?

Pas d'obstacles notoires.

### QUELS APPUIS TECHNIQUES ET FINANCIERS AVEZ-VOUS REÇUS ?

L'entreprise EUROVIA et le CEREMA nous ont appuyé techniquement.

### DE QUOI ÊTES-VOUS LE PLUS FIER AUJOURD'HUI ?

D'avoir pu mettre en avant l'aspect innovant d'une technique et l'inscrire pleinement dans la transition écologique, intégrée dans l'ensemble des politiques publiques du département. Le CD 54 a été Lauréat aux trophées or du cadre de vie dans la catégorie économie circulaire par la fimbACTE.

### ET POUR L'AVENIR, AVEZ-VOUS D'AUTRES PROJETS ?

Après une évaluation basée sur des contrôles de l'état de la chaussée après 6 mois de mise en circulation et vérification à N+1 de l'évolution des déflexions, l'objectif est de développer cette technique pour l'entretien du réseau routier départemental.

### PRENONS DE LA HAUTEUR! SELON VOUS, À QUEL(S) ODD VOTRE PROJET CONTRIBUE-T-IL ?







# Plan collège nouvelles générations

## Rénover selon les principes de l'économie circulaire



*"Le projet plan collège nouvelles générations 2012-2021 (PCNG), adopté en 2012, est mené dans chaque bassin de vie du département en lien avec les collégiens, les acteurs de l'éducation et des territoires."*

ECONOMIE CIRCULAIRE



- ✓ Approvisionnement durable
- ✓ Écoconception
- ✓ Allongement de la durée d'usage
- ✓ Recyclage

**LOÏC MARCHETTO - RESPONSABLE SERVICE ÉNERGIE EXPLOITATION**

### COMMENT EST NÉ LE PROJET ?

Les ambitions environnementales du PCNG sont fortes, en particulier au niveau de la performance et de l'efficacité énergétique. Thématiques qui ont été des éléments clés dans la stratégie immobilière avec la mise en accessibilité des locaux.

### QUI PORTE LE PROJET ?

Le conseil départemental de Meurthe-et-Moselle.

### AVEZ-VOUS NOUÉ DES PARTENARIATS ?

Un travail partenarial avec l'école d'architecture de Nancy a déjà commencé pour mettre en évidence les points essentiels au réemploi.

### QUELS SONT LES OBJECTIFS DU PROJET ?

- Optimiser la conception d'un point de vue économie circulaire,
- Valoriser les produits de déconstruction,
- Sensibiliser les professionnels aux enjeux d'économie circulaire,
- Créer de nouvelles activités économes en ressources, à l'échelle du territoire,
- Développer des innovations avec le tissu économique de proximité,
- Développer des coopérations inter-filières durables.

### EN QUOI VOTRE PROJET S'INSCRIT-T-IL DANS LES CHAMPS DE L'ÉCONOMIE CIRCULAIRE ? OU COMMENT Y CONTRIBUE-T-IL ?

Il réduit les déchets BTP par le réemploi ou la réutilisation des matériaux et matériels. La collectivité porte cette démarche par le biais d'un projet démonstrateur.

### QUELS SONT LES PRINCIPAUX OBSTACLES À SURMONTER ?

Nous sommes actuellement au stade programmation de l'opération et n'avons pas rencontré d'obstacles particuliers.

### QUELS APPUIS TECHNIQUES ET FINANCIERS AVEZ-VOUS REÇUS ?

Réponse à l'appel à projet CLIMAXION sur la « mobilisation de l'ensemble de la filière BTP pour répondre aux enjeux de la réduction et de la valorisation des déchets – depuis l'aménagement jusqu'à la valorisation des matériaux et des déchets » Volet 1 : favoriser des chantiers exemplaires en termes de gestion des déchets, pour des opérations d'aménagement, de construction ou de déconstruction.

Taux d'aides de 70% du montant de l'étude (mission AMO).

### DE QUOI ÊTES-VOUS LE PLUS FIER AUJOURD'HUI ?

La prise en compte de cette thématique dans les objectifs environnementaux du PCNG.

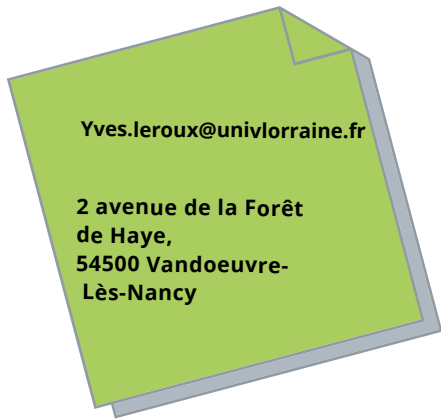
### ET POUR L'AVENIR, AVEZ-VOUS D'AUTRES PROJETS ?

Nous voulons poursuivre le PCNG. Plusieurs collèges seront encore réhabilités partiellement ou lourdement. Nous attendons le retour d'expérimentation sur le projet du collège d'Audun-le-Roman.

### PRENONS DE LA HAUTEUR! SELON VOUS, À QUEL(S) ODD VOTRE PROJET CONTRIBUE-T-IL ?







Yves.leroux@univlorraine.fr

2 avenue de la Forêt de Haye, 54500 Vandoeuvre-Lès-Nancy

# AROMA

## Élaborer un guide pour des achats alimentaires durables



ECONOMIE CIRCULAIRE



- ✓ Approvisionnement durable
- ✓ Consommation responsable



*"Quand on est acheteur public, comment assurer un approvisionnement alimentaire de qualité, de proximité et transfrontalier, accessible au plus grand nombre, tout en répondant aux normes réglementaires (EGALIM) ?"*

**YVES LE ROUX-ENSEIGNANT-CHERCHEUR**

### COMMENT EST NÉ LE PROJET ?

Dans le cadre du projet Interreg AROMA, il est apparu nécessaire de proposer aux acheteurs publics un guide pour un approvisionnement en produits alimentaires en restauration hors domicile en transfrontalier de qualité, de proximité, accessible au plus grand nombre et permettant un partage de la valeur ajoutée entre les acteurs de la filière.

### QUI PORTE LE PROJET ?

Le guide a été développé par l'ENSAIA-université de Lorraine au sein du projet AROMA piloté par le département de Meurthe-et-Moselle.

### AVEZ-VOUS NOUÉ DES PARTENARIATS ?

Le projet AROMA réunit 23 partenaires de Lorraine, Wallonie, Luxembourg, Rhénanie-Palatinat et Sarre.

### QUELS SONT LES OBJECTIFS DU PROJET ?

Permettre à un acheteur public de mieux comprendre le fonctionnement de la restauration collective et les règles de la commande publique sur les 4 territoires de la grande région (Luxembourg, Belgique, France, Allemagne).

### EN QUOI VOTRE PROJET S'INSCRIT T-IL DANS LES CHAMPS DE L'ÉCONOMIE CIRCULAIRE ? OU COMMENT Y CONTRIBUE T-IL ?

La nécessité de connaître les productions du territoire, la complexité des marchés publics font qu'aujourd'hui ce processus a été délégué en partie à des structures dont on peut interroger le respect des valeurs associées à un système alimentaire durable. Cette compétence par les acheteurs publics contribuera à proposer une alimentation de qualité et de proximité et participera à un développement économique durable pour les producteurs et transformateurs à l'échelle de la grande région.

### QUELS SONT LES PRINCIPAUX OBSTACLES À SURMONTER ?

Comme toujours quand on aborde le transfrontalier, la langue peut poser souci et il est important de sensibiliser sur le fait que local et transfrontalier ne sont pas antinomiques et sont compatibles: "manger local sans frontière". De plus, depuis plus d'un an, les conditions sanitaires ne facilitent pas une réflexion de fond autour d'un approvisionnement alimentaire durable.

### QUELS APPUIS TECHNIQUES ET FINANCIERS AVEZ-VOUS REÇUS ?

Le projet AROMA est soutenu par les fonds FEDER au travers du programme INTERREG VA grande région. Le projet bénéficie de l'appui technique de l'ENSAIA-université de Lorraine.

### DE QUOI ÊTES- VOUS LE PLUS FIER AUJOURD'HUI ?

Pour l'instant le sentiment de fierté est encore « en attente ». C'est la capacité des élus et acheteurs publics à s'approprier le processus qui pourra nous permettre d'être fier ou non...

### ET POUR L'AVENIR, AVEZ-VOUS D'AUTRES PROJETS ?

Oui car une fois que les élus et acheteurs publics se seront emparés du processus, il faudra que tous les acteurs de la filière s'engagent eux aussi.

### PRENONS DE LA HAUTEUR! SELON VOUS, À QUEL(S) ODD VOTRE PROJET CONTRIBUE-T-IL ?



Le guide "**Critères d'analyse des achats alimentaires par marché public**" est disponible sur [le site du projet](#). Le replay du webinar "Comment mieux acheter responsable en respectant les marchés publics?" et les présentations des intervenants sont disponibles [là](#).



# Rendez-Vous numériques d'AROMA



Tous les mois  
un nouveau thème

Informations :  
[aroma-interreg.eu](http://aroma-interreg.eu)





contact@la-fibre.org

06 48 72 36 28

7 Avenue de Blida  
57 000 Metz

# La Fibre

## Le déchet comme ressource secondaire



ECONOMIE CIRCULAIRE



- ✓ Approvisionnement durable
- ✓ Écoconception
- ✓ Écologie industrielle et territoriale
- ✓ Allongement de la durée d'usage
- ✓ Recyclage



*"Nous avons créé le projet pour proposer un dispositif de redistribution donc de valorisation de matériaux bruts destinés au rebut, pour qu'ils soient le point de départ de la création."*

**ELINE DUSSART - DIRECTRICE**

### COMMENT EST NÉ LE PROJET ?

Le projet est porté par l'association La Fibre, née à Metz en mars 2019. L'association est actuellement composée de 15 bénévoles, offrant autant de possibilités d'approche quant à la revalorisation des matériaux et la transmission d'un geste créatif ayant pour point de départ le rebut.

### QUI PORTE LE PROJET ?

La Fibre est née d'un constat fait sur les flux de matériaux dans le secteur industriel et culturel. Trop de matériaux bruts (bois, plastique, métal, tissus, papier...) sont jetés alors qu'ils sont une ressource pour d'autres.

### AVEZ-VOUS NOUÉ DES PARTENARIATS ?

Nous travaillons avec de nombreux partenaires locaux : BLIDA, Leroy Merlin, réseau Canopé, centre pénitentiaire de Metz, Holimaker, département de la Moselle, Lorntech / le sillon lorrain...

### QUELS SONT LES OBJECTIFS DU PROJET ?

- Redistribuer les matériaux bruts destinés à être jetés,
- Favoriser l'économie circulaire,
- Revaloriser les matériaux,
- Conjuguer innovation et revalorisation.

### EN QUOI VOTRE PROJET S'INSCRIT-T-IL DANS LES CHAMPS DE L'ÉCONOMIE CIRCULAIRE ? OU COMMENT Y CONTRIBUE-T-IL ?

Nous proposons de redistribuer de la matière destinée à être jetée. Nous créons un rapport de proximité avec les entreprises locales et les habitants alentours.

### QUELS SONT LES PRINCIPAUX OBSTACLES À SURMONTER ?

Le travail de veille, d'approche des entreprises prend du temps. Nous incitons nos partenaires à réfléchir autrement sur leur production de volumes. Mais changer la mentalité d'une entreprise se fait avec persévérance.

### QUELS APPUIS TECHNIQUES ET FINANCIERS AVEZ-VOUS REÇUS ?

Notre projet est soutenu par le département de la Moselle, Lorntech, Leroy Merlin qui nous fournit beaucoup d'inventus, et chutes de découpes. Metz Métropole nous soutient techniquement pour la création d'un réseau de partenaires sur notre territoire...

### DE QUOI ÊTES-VOUS LA PLUS FIERE AUJOURD'HUI ?

Nous projetons d'ouvrir un magasin de la seconde main, mettant quotidiennement en circuit cette matière constituant une richesse pour les entrepreneurs.

### ET POUR L'AVENIR, AVEZ-VOUS D'AUTRES PROJETS ?

Nous sommes fiers de l'avancée du projet en un an, des mentalités déjà changées auprès des participants à nos workshops, le début de reconnaissance que nous rencontrons sur notre territoire.

### PRENONS DE LA HAUTEUR! SELON VOUS, À QUEL(S) ODD VOTRE PROJET CONTRIBUE-T-IL ?



### UNE CHOSE À AJOUTER ?

La matière de seconde main n'est plus un frein à la création, mais son essence !





sophie@fe2i.fr

07 56 00 00 97

ZI Sainte Agathe  
9 rue Descartes  
57 190 Florange

# Podeso

## Création d'un pôle d'activités d'économie sociale et solidaire

VALO'  
Économie circulaire et inclusive



*"Il s'agit de mettre en place une offre locale de services pour répondre aux besoins des usagers du territoire. Une offre reposant sur l'innovation sociale et la transition écologique."*

**SOPHIE GUIMONT- CHEF DE PROJET**



- ✓ Approvisionnement durable
- ✓ Consommation responsable
- ✓ Écologie industrielle et territoriale
- ✓ Allongement de la durée d'usage
- ✓ Recyclage

### COMMENT EST NÉ LE PROJET ?

L'EPA Alzette-Belval souhaite mettre en place un écoquartier dans l'actuel quartier de Cantebonne, à Villerupt (54), qui prévoit la construction de 650 logements. Ce projet suppose de compléter l'offre de services existante afin de répondre aux besoins des habitants existants et nouveaux, et de proposer une offre d'économie résidentielle adaptée à la diversité des besoins en termes d'alimentation, de mobilité, de services à la personne,....

### QUI PORTE LE PROJET ?

Le groupe VALO'.

### AVEZ-VOUS NOUÉ DES PARTENARIATS ?

De nombreux partenariats ont été noués avec l'établissement public d'aménagement Alzette-Belval, la communauté de communes du Pays Haut Val d'Alzette (CCPHVA), les conseils départementaux 54 et 57, et des porteurs de projet (Café Fauve, la conserverie locale, AICO, GASPL, Transboulot, Citiz, Mobicoop, Wimoov, Cyber'n'éthique).

### QUELS SONT LES OBJECTIFS DU PROJET ?

- Améliorer la qualité de vie et le bien-être des habitants, notamment celle des travailleurs transfrontaliers,
- Innover socialement en développant les circuits courts et responsables,
- Contribuer à une économie plus inclusive et circulaire,
- Développer l'économie présentielle sur le territoire et créer de emplois locaux non délocalisables,
- Optimiser la gestion des déchets,
- Rechercher la mixité sociale et la solidarité,
- Développer une offre de mobilité durable et inclusive (par exemple, pour les personnes éloignées de l'emploi, co-voiturage, autopartage),.

### EN QUOI VOTRE PROJET S'INSCRIT T-IL DANS LES CHAMPS DE L'ÉCONOMIE CIRCULAIRE ? OU COMMENT Y CONTRIBUE T-IL ?

Le projet de pôle d'économie solidaire PODESO contribue aux enjeux de l'économie circulaire à travers le développement de la consommation responsable, l'approvisionnement durable, la réduction des déchets, et le développement économique et social des territoires.

### QUELS SONT LES PRINCIPAUX OBSTACLES À SURMONTER ?

Le projet fait face à plusieurs obstacles tels que l'aspect financier, et le temps d'émergence de l'écoquartier (retard de calendrier).

### QUELS APPUIS TECHNIQUES ET FINANCIERS AVEZ-VOUS REÇUS ?

Le projet a bénéficié d'un accompagnement financier de l'EPA pour la partie étude.

### DE QUOI ÊTES- VOUS LA PLUS FIERE AUJOURD'HUI ?

D'avoir réussi à rassembler des collectivités, des habitants et des porteurs de projet autour d'un projet commun de préfiguration d'activités.

### ET POUR L'AVENIR, AVEZ-VOUS D'AUTRES PROJETS ?

Dans l'attente de la construction de l'écoquartier de Cantebonne, nous prévoyons de monter une Société Coopérative d'Intérêt Collectif (SCIC) avec les partenaires du territoire pour démarrer des activités (conciergerie, alimentation, mobilité). Ces activités seront hébergées dans des containers maritimes, à Cantebonne.

### PRENONS DE LA HAUTEUR! SELON VOUS, À QUEL(S) ODD VOTRE PROJET CONTRIBUE-T-IL ?



thomas@cafefauve.fr

03 72 39 55 30

7 RUE JEAN LOUIS ETIENNE  
57 140 NORROY-LE VENEUR

# Café FAUVE

## Proposer des produits locaux et une démarche solidaire



ECONOMIE CIRCULAIRE



- ✓ Approvisionnement durable
- ✓ Consommation responsable



*"Nous essayons de démocratiser l'alimentation durable, par le biais de la cuisine et du goût. Nous animons deux cafés-restaurants, à Norroy-le-Veneur et Verdun, qui sont des espaces d'insertion et des lieux de vie. Nous réalisons également des interventions en extérieur."*

THOMAS NOMMER -PRÉSIDENT

### COMMENT EST L'OBJET DE VOTRE PROJET ?

Café FAUVE est un restaurant qui donne envie de mieux manger et de cuisiner. C'est un restaurant-école pour des personnes éloignées de l'emploi.

### QUI PORTE LE PROJET ?

FAUVE, une coopérative portée par 35 coopérateurs : salariés, clients, partenaires et les fondateurs.

### AVEZ-VOUS NOUÉ DES PARTENARIATS ?

Oui, de nombreux partenariats, avec les acteurs de l'insertion (Directe, aujourd'hui DREETS, Pôle emploi...), les acteurs de l'alimentation durable (producteurs, brasseurs, ...) et tout l'écosystème de l'ESS.

### QUELS SONT LES OBJECTIFS DU PROJET ?

- Aider des personnes éloignées de l'emploi à devenir cuisinier et serveur,
- Donner envie aux gens de mieux manger,
- Permettre aux gens de manger durable à un prix abordable.

### EN QUOI VOTRE PROJET S'INSCRIT T-IL DANS LES CHAMPS DE L'ÉCONOMIE CIRCULAIRE ? OU COMMENT Y CONTRIBUE T-IL ?

Nous utilisons peu le terme « économie circulaire », nous préférons la notion d'économie locale. Avant même d'ouvrir notre restaurant, nous avons travaillé avec des menuisiers, brocanteurs et autres artisans locaux... Maintenant, nous favorisons un approvisionnement durable de qualité.

### QUELS SONT LES PRINCIPAUX OBSTACLES À SURMONTER ?

Ils sont nombreux : le financement, le choix de partenaires de qualité pour réaliser des travaux, le recrutement d'une équipe encadrante compétente qui partage les valeurs du projet...

### QUELS APPUIS TECHNIQUES ET FINANCIERS AVEZ-VOUS REÇUS ?

Nous avons le soutien de la région, de différentes fondations, et de partenaires opérationnels de qualité.

### DE QUOI ÊTES-VOUS LE PLUS FIER AUJOURD'HUI ?

De la trajectoire de certaines personnes qui ont côtoyé le projet...

### ET POUR L'AVENIR, AVEZ-VOUS D'AUTRES PROJETS ?

Monter une biscuiterie avec nos collègues brasseurs, afin de valoriser des ingrédients pour l'instant délaissés !

### PRENONS DE LA HAUTEUR ! SELON VOUS, À QUEL(S) ODD VOTRE PROJET CONTRIBUE-T-IL ?





# CITIZ

## Promouvoir une mobilité agile et partagée

ECONOMIE CIRCULAIRE



- ✓ Économie de la fonctionnalité
- ✓ Approvisionnement durable
- ✓ Consommation responsable



*"Citiz propose des voitures en libre-service pour permettre à celles et ceux qui peuvent se passer de voiture au quotidien, de choisir une mobilité multimodale et ainsi réduire l'usage et les impacts de la voiture individuelle."*

**JEAN-FRANÇOIS VIROT-DAUB -DIRECTEUR GÉNÉRAL**

### COMMENT EST NÉ LE PROJET ?

Citiz propose plus de 300 voitures en libre-service dans plus de 35 villes et gares de la région Grand Est (plus de 1500 en France). Ces voitures sont accessibles à toute personne inscrite chez Citiz. Elles permettent de bénéficier d'un véhicule en libre-service près de chez soi ou en combinaison avec d'autres modes de transport (train + autopartage). Il permet aux particuliers et aux professionnels de casser le « réflexe voiture » par un usage raisonné et mutualisé d'un parc de véhicules en libre-service.

### QUI PORTE LE PROJET ?

Citiz Grand Est, coopérative d'intérêt collectif (SCIC Auto'trement)

### AVEZ-VOUS NOUÉ DES PARTENARIATS ?

- Groupe Valo',
- Promoteurs immobiliers (intégrer l'offre mobilité aux appartements, offrir un pack pour essayer le service, ...)

### QUELS SONT LES OBJECTIFS DU PROJET ?

- Offrir une solution de mobilité alternative à la possession de la voiture personnelle,
- Contribuer à baisser le taux de motorisation des ménages,
- Baisser le nombre de places de stationnement à construire.

### EN QUOI VOTRE PROJET S'INSCRIT-T-IL DANS LES CHAMPS DE L'ÉCONOMIE CIRCULAIRE ? OU COMMENT Y CONTRIBUE-T-IL ?

Un usage mutualisé d'un bien, comme le propose CITIZ, entre dans le cadre de l'économie de la fonctionnalité.

### QUELS SONT LES PRINCIPAUX OBSTACLES À SURMONTER ?

- Permettre une implantation au cœur du projet,
- Être identifié en amont de la commercialisation pour inciter au changement d'usage,
- Bénéficier d'une participation financière pour amorcer l'offre.

### QUELS APPUIS TECHNIQUES ET FINANCIERS AVEZ-VOUS REÇUS ?

Aucun

### DE QUOI ÊTES-VOUS LE PLUS FIER AUJOURD'HUI ?

Chaque voiture partagée remplace 10 voitures individuelles. Une voiture Citiz évite les émissions de 10 t CO<sub>2</sub> / an.

### ET POUR L'AVENIR, AVEZ-VOUS D'AUTRES PROJETS ?

- Couvrir toutes les gares de la région,
- Développer et continuer nos actions pour amener d'autres foyers, d'autres entreprises à faire évoluer leur comportement de mobilité.

### PRENONS DE LA HAUTEUR ! SELON VOUS, À QUEL(S) ODD VOTRE PROJET CONTRIBUE-T-IL ?

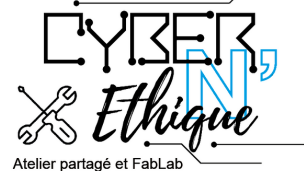


skanarek.pro@gmail.com

+33 6 02 19 62 20

# Cyber'n'Ethique

## Un projet en construction avec de belles promesses



ECONOMIE CIRCULAIRE



- ✓ Approvisionnement durable
- ✓ Écoconception
- ✓ Écologie industrielle et territoriale
- ✓ Allongement de la durée d'usage
- ✓ Recyclage



*"Promouvoir l'intégration d'une technologie adaptée pour permettre la création, la transformation ou la réparation d'objets par la mise en place d'un Fab Lab éthique. Éduquer le public aux usages plus citoyens du numérique en gardant le contrôle de ses données."*

**SÉBASTIEN KANAREK- PORTEUR DE PROJET**

### COMMENT EST NÉ LE PROJET ?

Le projet de Fab Lab est né à Piennes (CC Cœur de Pays Haut), dans le cadre d'un tiers-lieu en construction. Il a été fortement retardé suite à la pandémie et à d'autres contraintes. Aujourd'hui, son développement est incertain. À la suite d'une rencontre avec «Transition Minett» (Esch-Luxembourg) qui a vocation à promouvoir l'économie circulaire et à accompagner les projets, l'idée a germé d'y intégrer le Fab Lab. Il a vocation à soutenir les entrepreneurs présents au sein de "Facilitec" désireux de développer des prototypes de produits. Il a rapidement été décidé de l'ouvrir plus largement aux habitants pour leur permettre de trouver du conseil, des outils et un lieu de travail pour leurs projets de réparation, transformation ou création d'objets.

### QUI PORTE LE PROJET ?

Le projet a été officialisé le 1er avril 2021. Il est porté par « Transition Minett », et j'en suis le pilote.

### AVEZ-VOUS NOUÉ DES PARTENARIATS ?

Des partenariats sont déjà établis avec des membres de mon réseau professionnel initial (MDesign à Metz notamment, ainsi que le Fab Lab d'Audun-Le-Tiche...), et avec des partenaires de Transition Minett (SIVIC, ASBL BENU Village...). D'autres sont à prendre, notamment avec le Technoport d'Esch Belval, le CIGL de Esch etc. De plus, nous souhaitons que la gouvernance de l'atelier soit ouverte aux usagers. Dès que nous aurons fédéré une dizaine d'habitants, nous poserons des règles de fonctionnement plus durables.

### QUELS SONT LES OBJECTIFS DU PROJET ?

- Encourager la création, récréation, modification et transformation d'objets pour limiter les déchets,
- Mettre à disposition de tous un outillage varié, y compris numérique, en initiant chacun à leur utilisation,
- Mettre en place des actions de repair café sur Esch,
- Éduquer sur des usages citoyens du numérique,
- Soutenir les projets d'innovations technologiques compatibles avec l'économie circulaire,
- Développer des projets locaux en fonction de problématiques à identifier.

### EN QUOI VOTRE PROJET S'INSCRIT T-IL DANS LES CHAMPS DE L'ÉCONOMIE CIRCULAIRE ? OU COMMENT Y CONTRIBUE T-IL ?

Le projet est une incitation à aller vers des pratiques d'économie circulaire et à réfléchir ses projets par ce prisme. Il est aussi un vecteur d'éducation à une utilisation responsable et citoyenne de la technologie. Nous allons également mettre en place des banques de matériaux recyclés, de composants de seconde main et d'outils à prêter.

### QUELS SONT LES PRINCIPAUX OBSTACLES À SURMONTER ?

Les problèmes initiaux pour le Fab Lab de Piennes sont été l'aspect financier et l'intégration du projet au niveau local. Ce Je ne désespère pas d'y arriver. En revanche, le projet a pu aboutir plus rapidement à Esch du fait d'un financement et d'une structure locale prête à soutenir et à accueillir l'activité. Il reste à concrétiser une communauté autour de l'atelier.

### QUELS APPUIS TECHNIQUES ET FINANCIERS AVEZ-VOUS REÇUS ?

A ce jour, l'appui technique de Transition Minett a été déterminant. Elle apporte également le local adapté qui a été aménagé. J'ai pu bénéficier d'un financement quasi-intégral de l'Œuvre nationale de secours Grande-Duchesse Charlotte (investissement et fonctionnement) pour la 1e année. Le financement pour la suite passera par le soutien de la Ville d'Esch-sur-Alzette (en cours de validation pour 2021), et par des actions diverses (contributions des adhérents, actions de formations ou d'animations, projets de coopérations transfrontalières...)

### DE QUOI ÊTES-VOUS LE PLUS FIER AUJOURD'HUI ?

Je suis fier du chemin parcouru : lancement du projet, réalisation en interne de l'aménagement de l'atelier, premiers projets externes en cours (notamment un outil pédagogique de sensibilisation à la consommation d'énergie...)

### ET POUR L'AVENIR, AVEZ-VOUS D'AUTRES PROJETS ?

Il y a de nombreuses idées, mais elles demandent encore beaucoup de travail de réflexion, et de temps de maturation.

### PRENONS DE LA HAUTEUR ! SELON VOUS, À QUEL(S) ODD VOTRE PROJET CONTRIBUE-T-IL ?



# FAB LAB ARCADE

## Numérique et convivialité

fawzikach@hotmail.com

07.69.91.38.00

390 rue du laboratoire  
57 390 Audun-le-Tiche



COMMUNAUTÉ DE COMMUNES  
PAYS HAUT VAL D'ALZETTE



*"Le Fab Lab ARCADE est un tiers lieu partagé et participatif autour de la fabrication numérique et de la réparation. C'est un lieu convivial pour fabriquer, apprendre et partager."*

**FAWZI KACHOURI- FAB MANAGER**



- ✓ Allongement de la durée de vie
- ✓ Consommation responsable
- ✓ Recyclage

### COMMENT EST NÉ LE PROJET ?

Dans le cadre de la préfiguration de son futur pôle culturel l'ARCHE et en lien avec le projet de territoire intelligent ECLOR, le Fab Lab ARCADE a été créé et a ouvert ses portes en janvier 2020. Puis, pour renforcer sa politique de réduction de déchets et la promotion de la réparation, la CCPHVA, via ce nouveau Fab Lab, a organisé des ateliers conviviaux de réparation collaborative, les repair cafés.

### QUI PORTE LE PROJET ?

La communauté de communes Pays Haut Val d'Alzette (CCPHVA)

### AVEZ-VOUS NOUÉ DES PARTENARIATS ?

Le Fab Lab MDesign de Metz, par le biais de son Fab manager Fawzi Kachouri, a accompagné le projet en supervisant son installation et son lancement. La CCPHVA a noué un partenariat avec le gérant de la société Héphaïstos 3D, Fab Manager pour le Fab Lab ARCADE.

### QUELS SONT LES OBJECTIFS DU PROJET ?

- Inciter la créativité par des ateliers et formations au numérique et à l'éco-fabrication, en partageant des savoir-faire et des techniques,
- Valoriser les initiatives écocitoyennes, les initiatives de recherche créatives et innovantes,
- Mutualiser les moyens et les outils, assurer un accompagnement à la réalisation de projets de fabrication,
- Encourager la réparation des objets pour leur donner une seconde vie et impulser une dynamique d'innovation écologique sociale par le biais des outils numériques.

### EN QUOI VOTRE PROJET S'INSCRIT-T-IL DANS LES CHAMPS DE L'ÉCONOMIE CIRCULAIRE ? OU COMMENT Y CONTRIBUE-T-IL ?

Les activités de réparation contribuent au prolongement de la durée de vie des produits et participent ainsi à la réduction des consommations de ressources et de la production de déchets, des maillons importants de l'économie circulaire.

### QUELS SONT LES PRINCIPAUX OBSTACLES A SURMONTER ?

Le principal obstacle est l'aspect financier, car le Fab Lab se doit d'être toujours en évolution, à la pointe de l'innovation et de la technologie (achats de nouveaux appareils, de matériels adéquats ...). Pour les repair cafés, la recherche de réparateurs bénévoles sur le territoire est une problématique rencontrée.

### QUELS APPUIS TECHNIQUES ET FINANCIERS AVEZ-VOUS REÇUS ?

Le projet a pu voir le jour grâce notamment à l'appui et l'expertise du Fab Lab MDesign, qui avait déjà implanté un Fab Lab et des repair cafés dans la cité messine. Cette structure accompagne par ailleurs activement l'essaimage des fablabs et/ou repair cafés sur d'autres territoires (Longwy, Bras-sur-Meuse, Dieuze, parmi d'autres)

### DE QUOI ÊTES-VOUS LE PLUS FIER AUJOURD'HUI ?

Le repair café est aujourd'hui ancré sur le territoire et les habitants y sont fortement attachés. Les sessions de réparation participative sont toujours très attendues et affichent complet. De nombreuses réparations ont déjà été effectuées et des objets ont été réalisés principalement en impression 3D.

### ET POUR L'AVENIR, AVEZ-VOUS D'AUTRES PROJETS ?

Le Fab Lab ARCADE va être installé dans le futur centre culturel, l'ARCHE, édifié sur le territoire de la CCPHVA. Cet établissement sera un outil au service du développement et de la visibilité de projets artistiques et culturels.

### PRENONS DE LA HAUTEUR ISELON VOUS, À QUEL(S) ODD VOTRE PROJET CONTRIBUE-T-IL ?







**CONTACTS : RICHARD MARCELET 03 87 56 42 27 ET NATHALIE BELLOT 03 87 56 42 37**

**DREAL GRAND EST - SERVICE CONNAISSANCE ET DÉVELOPPEMENT DURABLE  
PÔLE PROMOTION DU DÉVELOPPEMENT DURABLE**

**2 RUE AUGUSTIN FRESNEL - CS 95038 - 57071 METZ CEDEX 03 - TEL : 03 87 62 81 00  
[HTTP://WWW.GRAND-EST.DEVELOPPEMENT-DURABLE.GOUV.FR](http://www.grand-est.developpement-durable.gouv.fr)**