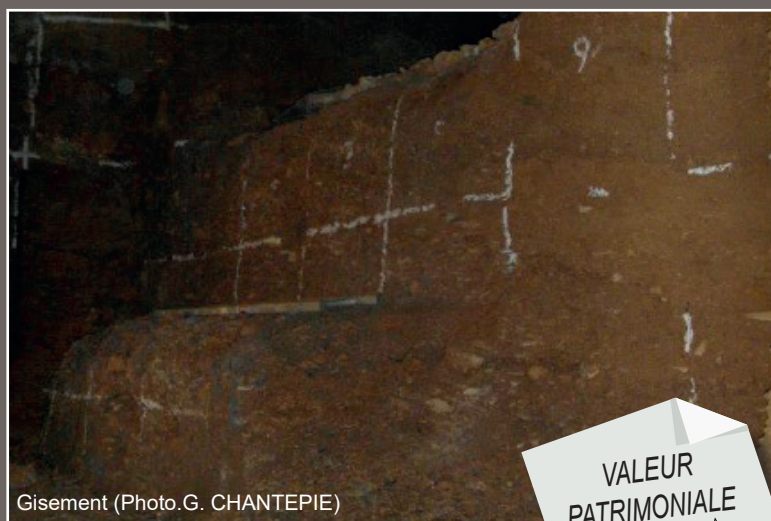




Gisement pleistocène du gouffre de la Fage à Noailles

► Vers les paysages actuels



Gisement (Photo.G. CHANTEPIE)

VALEUR
PATRIMONIALE



DESCRIPTION

Il s'agit d'un gisement souterrain dans le karst du Causse jurassique de Martel, à 8 km au sud de Brive. Une brèche calcaire fossilifère constitue un remplissage de plusieurs centaines de m³, dans un gouffre où ont aussi été entraînés de nombreux cadavres d'animaux.

Une partie du site observable lors de la visite des « abimes de la Fage » a fait l'objet de fouilles scientifiques et une partie reste préservée. En plus des ossements observables en place dans le gisement, quelques vitrines incluses dans la roche des parois exposent des pièces remarquables et pertinentes.

Une galerie karstique souterraine parcourt les calcaires du Bajocien sur plusieurs centaines de mètres. Une zone plus petite dans un aven d'effondrement a été progressivement comblée par une brèche mélangeant des débris calcaires et argileux à de nombreux restes d'animaux dont les cadavres ont été entraînés vers ce réseau karstique. On y reconnaît 5 couches principales témoignant du milieu, du climat, et de l'évolution des espèces dans le temps entre - 400 000 et -250 000 ans environ. Plus de 200 espèces ont été répertoriées, depuis la microfaune (petits vertébrés, dents isolées, coquilles de mollusques, etc.) jusqu'aux plus gros mammifères (mammouth, rhinocéros, lion ou tigre des cavernes, ours de Deninger etc.). La zone exploitée représente une surface de 100 m², avec plus de 300 m³ de sédiments dégagés sur 14,5 mètres d'épaisseur par endroits.

SITUATION

Département : **Corrèze**
Communes : **Noailles**

CARACTÉRISTIQUES

Typologie : **Site naturel souterrain, réseau karstique**

Surface : **1 ha**

Intérêt du site : **National**

CONTEXTE GÉOLOGIQUE

Il y a environ 200 millions d'années (fin du Trias), la région Limousin était une vaste surface aplanie (pénéplaine) résultat de l'arasement des reliefs de la chaîne hercynienne qui est envahie progressivement par la mer (transgression). Au cours de la période suivante (Jurassique à partir de - 200 millions d'années), sous un climat chaud, des dépôts sédimentaires de faible profondeur, calcaires ou marneux recouvrent la pénéplaine sur des grandes surfaces. Plus tard, au cours de l'ère tertiaire, le Massif central et ses bordures se soulèvent et se fracturent entraînés par la formation des Alpes et des Pyrénées. C'est ce qui explique les altitudes actuelles des niveaux sédimentaires, environ 300 mètres au dessus du niveau des mers. L'érosion de la fin de l'ère tertiaire, différente selon le type de roche concerné, crée les reliefs actuels épargnant les niveaux les plus résistants comme le plateau du Causse qui développe par dissolution du calcaire ce que l'on appelle un modelé karstique, c'est à dire des grottes, des rivières souterraines, des gouffres etc. Le cavités, nombreuses sont presque toujours partiellement ou complètement remplies par des nouveaux dépôts (stalactites etc.), de l'argile, ou comme ici des restes animaux ou végétaux.

STATUTS

- Natura 2000 (ZSC, Directive Habitats, Faune Flore)
- ZNIEFF



Molaire d'éléphant,
en vitrine
(Ph. G. Chantepie)

INTÉRÊTS GÉOLOGIQUES

Paléontologie

La grande quantité d'échantillons recueillis et le nombre d'espèces identifiées (plus de 200) font de ce site un gisement paléontologique majeur du causse de Martel. Il permet de reconstituer l'évolution des faunes successives au cours du Pléistocène moyen dans la région, en relation avec les gisements voisins de Jaurens (commune de Nespouls, Corrèze) et de Gignac (Lot). Toute cette faune regroupe des espèces de milieux de vie différents, la Fage se trouvant au point de contact, au Riss (-250 000 ans), de plusieurs milieux différents situés sur des unités géologiques différentes. Dans ce milieu vivaient des hommes de type Acheuléen.

Sédimentologie

La sédimentation particulière ayant permis l'accumulation et la conservation des fossiles du site a fait l'objet de plusieurs études publiées dans les Nouvelles Archives du Muséum d'Histoire Naturelle de Lyon des sciences 1970. D'autre part, le lien avec le fonctionnement karstique est ici illustré directement lors de la visite de l'ensemble du site (galeries et site fossilifère).

AUTRES INTÉRÊTS

Faune

Le site est réputé pour sa population de chiroptères (au moins 14 espèces présentes, site de reproduction, et riche de 14 000 individus en hibernation), faisant l'objet d'un suivi scientifique régulier. L'étude et la protection du site imposent des contraintes pour les périodes possibles d'ouverture au public. L'attrait touristique du site a été renforcé par l'aménagement d'une salle de projection avec exposition et documentaire sur les chauves-souris, soulignant l'importance du site (à l'échelle française et européenne).



Fossile en place dans la brèche, sur le parcours de visite
(Ph. M. BARATAUD)

GLOSSAIRE

Paléontologie : Discipline scientifique qui étudie les restes fossiles des êtres vivants du passé et les implications en terme d'évolution ressortant de l'étude de ces restes.

Sédimentologie: Discipline scientifique qui étudie les processus de formation des roches sédimentaires (processus de dépôts) et aide à la compréhension des environnements passés d'une région (présence d'une mer, d'un lac...).

VULNÉRABILITÉ

État actuel du site

Bon état général.

Vulnérabilité naturelle

Aucune.

Menaces anthropiques

Aucune.

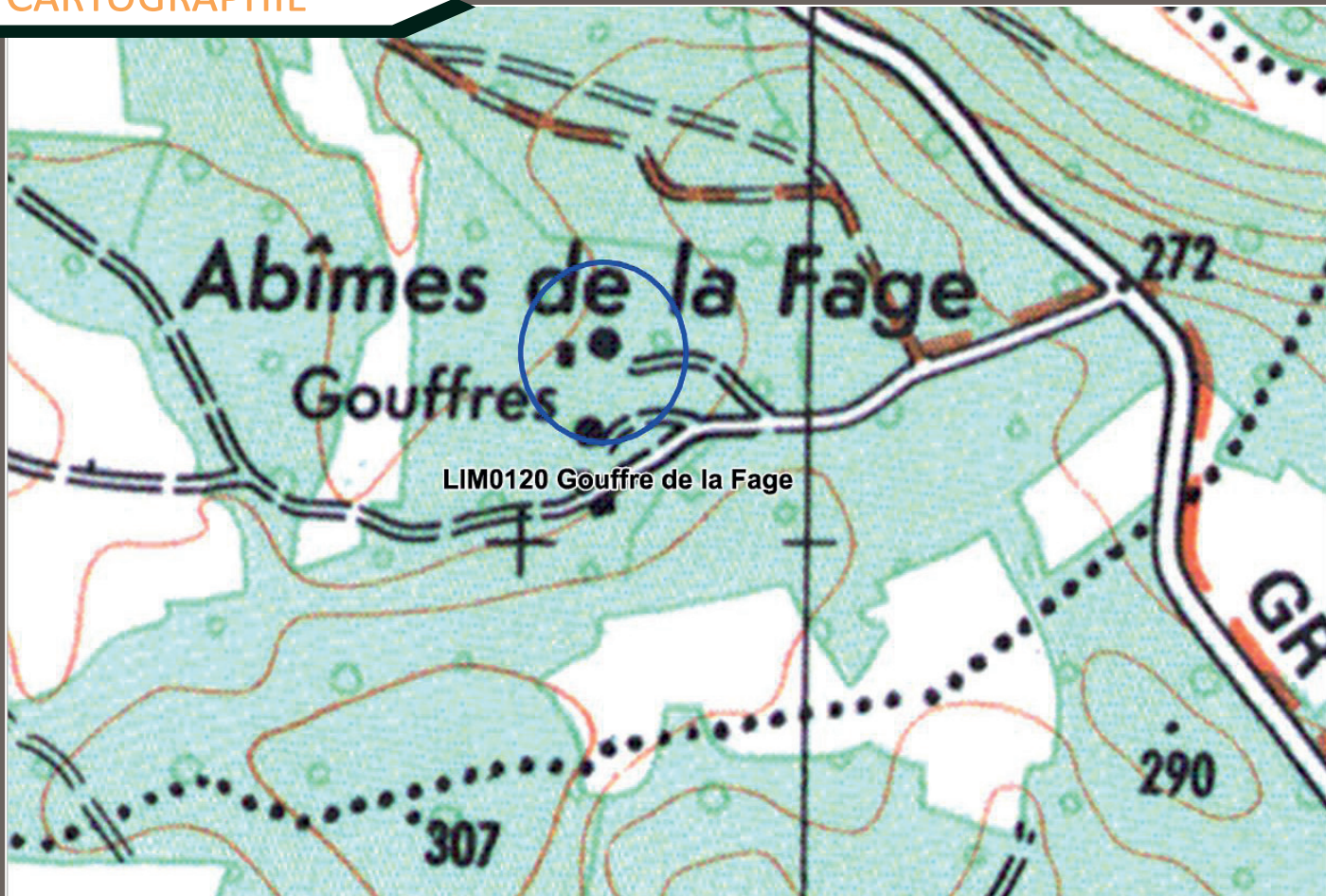
La gestion du géosite devra être compatible avec les enjeux naturalistes.

NOTE
DU BESOIN
DE PROTECTION :
5/12

BESOIN DE PROTECTION

Nécessité d'une protection

Aucune menace



« La présente fiche a une seule valeur d'information. Par ailleurs, les sites de l'inventaire sont localisés sur des terrains privés qui ne font pas nécessairement l'objet d'aménagements spécifiques garantissant la sécurité de leur accès. Par respect du droit de propriété et pour votre sécurité, l'accès aux sites de l'inventaire nécessite impérativement l'autorisation du ou des propriétaires concernés. Cet inventaire a été conduit dans le cadre de l'inventaire national du patrimoine géologique et a été validé par le muséum national d'histoire naturelle et la commission nationale de validation de l'inventaire du patrimoine géologique. »

Direction régionale de l'Environnement,
de l'Aménagement et du Logement
Nouvelle-Aquitaine

Site de Limoges
Immeuble Pastel

22, rue des Pénitents Blancs
CS 53218 - 87032 Limoges cedex 1

Tél : 05 55 12 90 00 - Fax : 05 55 34 66 45

www.nouvelle-aquitaine.developpement-durable.gouv.fr



Directeur de publication : Patrice GUYOT

Chefs de projet : Valérie BOIREL, Bruno LIENARD

Rédacteurs : Hubert BRIL, Guy CHANTEPIE,

Mise en page : Gérard SIMONNEAU et Flora LALOI

Mai 2017