

ID : AUV0098

Nom : District minier de Pontgibaud et  
Musée de la mine

Région : Auvergne

Confidentialité : Public

Nombre d'étoiles : \*\*

Typologie : Site anthropique souterrain Mine



Résolution : 76,265 m/pixel

## Entités administratives et cartographiques

### Département(s)

N°	Département
(63)	Puy-de-Dôme

### Commune(s)

N°INSEE	Commune
63385	SAINT-PIERRE-LE-CHASTEL
63381	SAINT-OURS
63285	PONTGIBAUD
63085	CHAPDES-BEAUFORT
63055	BROMONT-LAMOTHE

### Carte(s) topographique(s) au 1 / 25 000

N°	Carte
2531ET	CHAINE DES PUY.S.PARC NATUREL REGIONAL DES VOLCANS D'AUVERGNE

### Carte(s) géologique(s) au 1 / 50 000

N°	Carte
0692	PONTGIBAUD

### Carte(s) marine(s)

(non renseigné)

Lieu(x)-dit(s) : Pranal, Barbecot, les Rosiers, Roure.

## Contact pour le site

Nom : Association "La route des mines Dômes-Combrailles" Adresse : La route des Mines Code  
postal : 63230 Ville : Saint Pierre-le-Chastel  
Téléphone : 04 73 88 30 73

## Description physique

**Description physique** : Exploitées à partir de l'antiquité, ces mines ont produit 50 000 tonnes de plomb et 100 tonnes d'argent, essentiellement au cours du dix-neuvième siècle, avec l'aide d'ingénieurs et de capitaux anglais. Les filons de direction NS sont alignés sur une dizaine de kilomètres, parallèlement au cours de la Sioule, et de part et d'autre de Pontgibaud où a été construite une importante fonderie. La plus grande des trois cheminées, haute de 50 m, et quelques bâtiments subsistent encore. Un canal de dérivation de la Sioule, long de 2,7 Km et encore bien visible, actionnait les pompes et les machines d'extraction des puits de Barbecot et de Pranal. En profondeur, le principal danger venait des remontées de gaz carbonique, liées à la proximité des sources minérales de la vallée de la Sioule. A la Brousse et à Roure, de puissantes pompes à vapeur (type Cornouailles) remontaient l'eau des puits Alice et Taylor, profonds de 250 m. Les mines ont été fermées en 1897 et "mises en sécurité" en 2013 (bétonnage des entrées de galeries, y compris l'antique galerie du Berger à Rosiers où des visites étaient organisées).

**Superficie** : 34,02 km<sup>2</sup> **Etat actuel** : Bon / Bon état général

**Commentaire** : Les ouvrages miniers ont fait l'objet d'une mise en sécurité en 2008-2009 et ne sont plus accessibles.

### Usage(s)

(non renseigné)

### Collection(s)

Type	Description	Adresse
mineraux	mineraux et histoire du district minier	dans les communes du Château Dauphin de Pontgibaud

### Accessibilité au site

**Accessibilité** : Facile Réglementée **Périodicité ouverture** : Annuelle **Autorisation préalable** : Oui **Site payant** : Non

**Itinéraire d'accès** : Le musée se situe au château Dauphin, à Pontgibaud, accessible par la D941 et la D941b. De là, pour aller à Pranal et Barbecot, il faut prendre la D418 qui longe la Sioule vers le Nord. Les deux villages se trouvent respectivement à 4,7 km et 6,5 km de Pontgibaud.

## Description géologique

**Description géologique** : Système fillonien d'une dizaine de km de direction NS autour de Pontgibaud. la région de Pontgibaud est très diversifiée sur le plan géologique et métallogénique, avec trois types de minéralisations successives, dont la mise en place se déplace vers l'ouest à des températures décroissantes : - type HT (450-300°), contemporaine du granite de Gelles (325 Ma) : wolframite, mispickel Au et Sn - type MT (250-150°) 250 Ma : galène, bournonite (Pb,Zn,Ag ) filons de Pontgibaud avec Sb au sud - type BT (130°) 180 Ma : fluorine, barytine

**Code GILGES** : Géomorphologique, Grotte, Volcans, Cascades, Paysage, Forme d'érosion, Fijords, Karst

**Coupe géologique :** Non **Phénomène géologique :** Minéralisation

Niveau stratigraphique du phénomène	Age millions d'années	Niveau stratigraphique du terrain	Age millions d'années
Récent : Crétacé inférieur	100		
Ancien : Carbonifère	320		

---

## Intérêts

**Intérêt géologique principal :** Minéralogie

La mine de Pranal a fourni de remarquables cristaux de galène octaédrique et de bournonite. Un hors série du Règne Minéral XIX-2013 a été consacré à Pontgibaud.

**Intérêt(s) géologique(s) secondaire(s)**

Hydrothermalisme / Sources minérales (communes de Barbecot et de Bromont-Lamothe) qui donnent des eaux bicarbonatées sodiques, relativement froides. Ex : l'ancien puits noyé de Barbecot débite de façon spectaculaire de l'eau minérale très gazeuse et rougeâtre.

**Rareté du site :** Nationale

**Intérêt(s) pédagogique(s)**

Pour les amateurs / visite du musée de la Mine à Pontgibaud contenant des pièces minéralogiques

**Intérêt(s) annexes(s)**

Flore / Présences d'espèces thermophiles et alluviales.

---

Archéologie / Exploitation gallo-romaine à partir du III<sup>e</sup> siècle. Les différentes fouilles ont permis de dégager d'anciens puits de mine et un charpentier de mine gallo-romaine d'une grande rareté en Europe. Mais ces ouvrages ont été mis en sécurité et ne sont plus accessibles.

---

Histoire / La région de Pontgibaud demeure dans le domaine de la tradition minière la plus célèbre en Auvergne. La production cumulée de ce district fut de l'ordre de 50 000 T de plomb et de 100 T d'argent. La feuille de Pontgibaud compte ~70 gisements ou indices minéralisés et a toujours suscité l'intérêt des prospecteurs miniers depuis le 19<sup>e</sup> siècle. L'état a arrêté la concession minière au propriétaire le 14 juin 1905. reste des béals sur 2 km

---

Faune / Milieux variés servant de refuge à une faune intéressante dont 7 espèces de chauve-souris, 6 espèces de batraciens.

## Evaluation de l'intérêt patrimonial du site

	Note	Pondérée	Coeff.	Nombre d'étoiles attribuées à l'intérêt patrimonial du site. **
Géologique principal	3	12	4	
Géologique secondaire	2	6	3	
Pédagogique	1	3	3	
Histoire des sciences	0	0	2	
Rareté du site	2	4	2	
Etat de conservation	1	2	2	

---

**Total** 27

**Intérêts touristiques et économiques :** Le Musée de la mine, créé par l'association la Route des Mines dans les dépendances du Château Dauphin, expose des échantillons minéralogiques, des outils et documents anciens et des maquettes des installations disparues.

---

## Vulnérabilité / Besoins de protection

### Vulnérabilité du site

#### Menace anthropique actuelle

Aucune

#### Menace anthropique prévisible

Aucune

#### Vulnérabilité naturelle

Site envahi par la végétation, risques d'éboulements et d'érosion par endroits.

### Evaluation du besoin de protection du site

	Note	
Intérêt patrimonial	2	<b>Commentaire sur la protection</b> : les haldes des anciennes mines, polluées, vont être réhabilitées courant 2016.
Vulnérabilité naturelle	1	
Menaces anthropiques	0	
Protection effective	1	
<b>Total</b>	<b>4</b>	

### Suivi de protection / conservation

(non renseigné)

---

## Statuts

**Nom du propriétaire :** Privés et commune **Statut propriétaire :** Public Administration

**Nom du gestionnaire :** Association et privés **Statut gestionnaire :** Public

**Commentaire :** Natura 2000 gîtes de la Sioule (enjeu Chauves souris) animé par le CEN Auvergne; CEN Auvergne: convention sur les mines des rosiers (st pierre le chastel), mine de Martineche-la Barre (st jacques d'ambur), et les sources salées de Barbecot (Chapdes Beaufort). La gestion du site est assurée par l'association "La route des mines Dômes-Combrailles" et le Conservatoire des Espaces et Paysagers d'Auvergne.

### Protection effective du site

**Juridique :** Non

**Physique :** Oui

**Commentaire** : les haldes des anciennes mines, polluées, vont être réhabilitées courant 2016.

## Statuts de protection

Zones naturelles d'intérêt écologique, floristique et faunistique depuis le 01/09/1996

Conservatoire régional d'espaces naturels depuis le 27/10/1998

Zone spéciale de conservation (directive « habitat ») depuis le 01/09/2014

Parc naturel régional depuis le 25/10/1977

## Inventaire

(non renseigné)

---

## Sources

### Contributeur(s)

Pelucchi Stéphane / Musée Lecoq

Boivin Pierre / CNRS

Couturié Jean Pierre / Université Blaise Pascal

Carroué Jean Pierre / SHNA

Vidal Nathalie / Musée Lecoq

### Historique des modifications de la fiche

Le 11/05/2015 par Le Goff (Modification)

Le 28/08/2015 par Rousset (Modification)

Le 28/08/2015 par Rousset (Modification)

Le 01/09/2015 par Le Goff (Modification)

Le 01/09/2015 par Le Goff (Modification)

Le 27/10/2015 par Rousset (Modification)

Le 28/10/2015 par Rousset (Modification)

Le 02/11/2015 par Rousset (Modification)

---

## Bibliographie

Auteur(s)	Titre	Année publication
Coulon, J.-J.	Sur les traces des mineurs des bords de la Sioule: réminiscences d'antan et rêveries... Le Règne Minéral : Mines et minéraux de Pontgibaud (Puy-de-Dôme, Auvergne), Hors Série XIX: 10-13.	02/11/2013
Lebocey, J.	Géologie et gîtologie de Pontgibaud. Le Règne Minéral : Mines et minéraux de Pontgibaud (Puy-de-Dôme, Auvergne), Hors Série XIX: 27-35.	02/11/2013

<b>Auteur(s)</b>	<b>Titre</b>	<b>Année publication</b>
Négroni J.M.	Revue des Sciences Naturelles d'Auvergne, Vol 47, Année 1981	11/05/1981
Couturié, JP	Techniques minières et métallurgiques à Pontgibaud. Le Règne Minéral : Mines et minéraux de Pontgibaud (Puy-de-Dôme, Auvergne), Hors Série XIX: 13-19.	02/11/2013
Tuel, A. and Asselborn,	Minéralogie du district plombo-argentifère de Pontgibaud. Le Règne Minéral : Mines et minéraux de Pontgibaud (Puy-de-Dôme, Auvergne), Hors Série XIX: 35-43.	02/11/2013

---

## **Documents**

Saint-Pierre-le-Chastel - Anciennes installations - BA BRGM.JPG

10 000 E

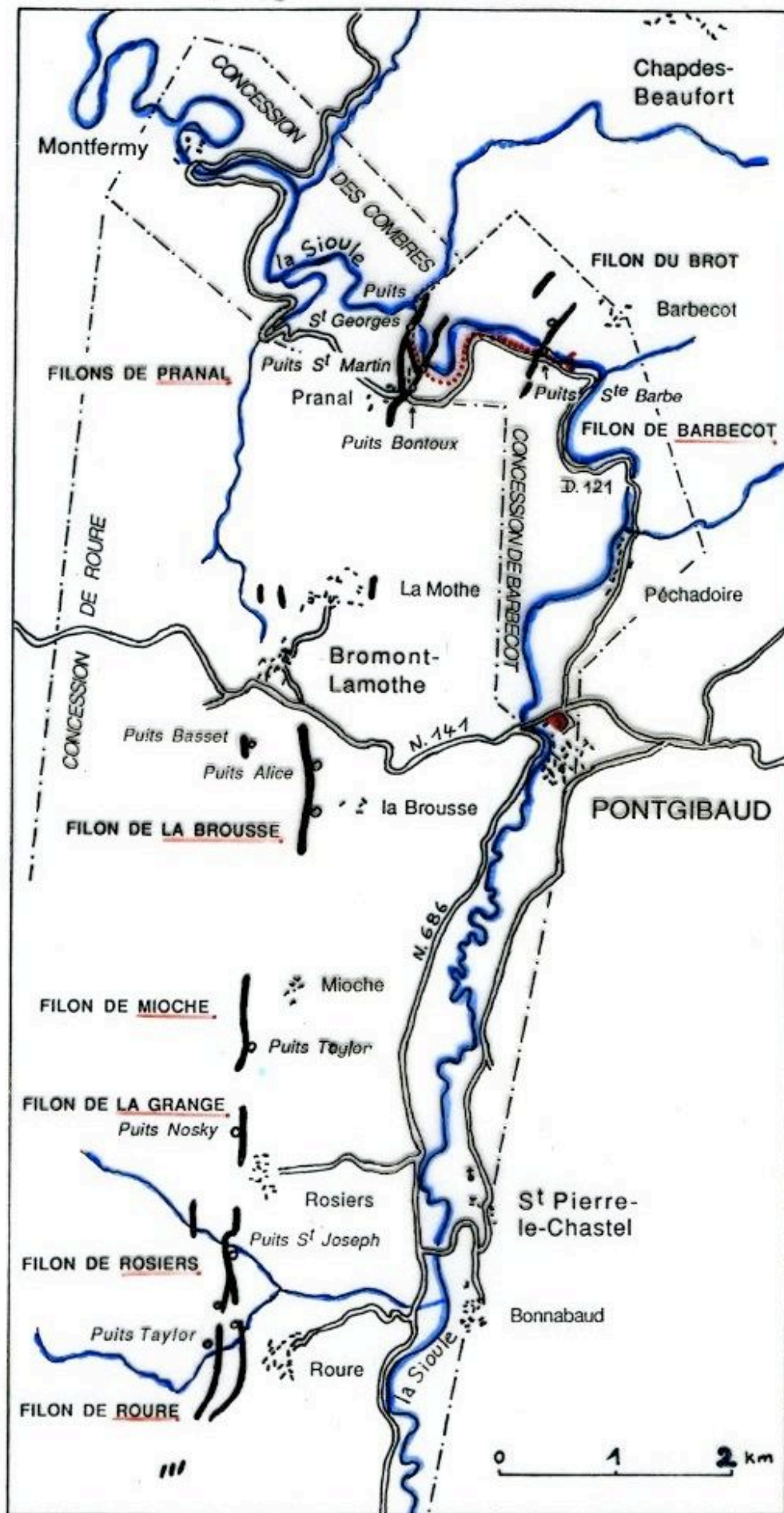
0,4

10

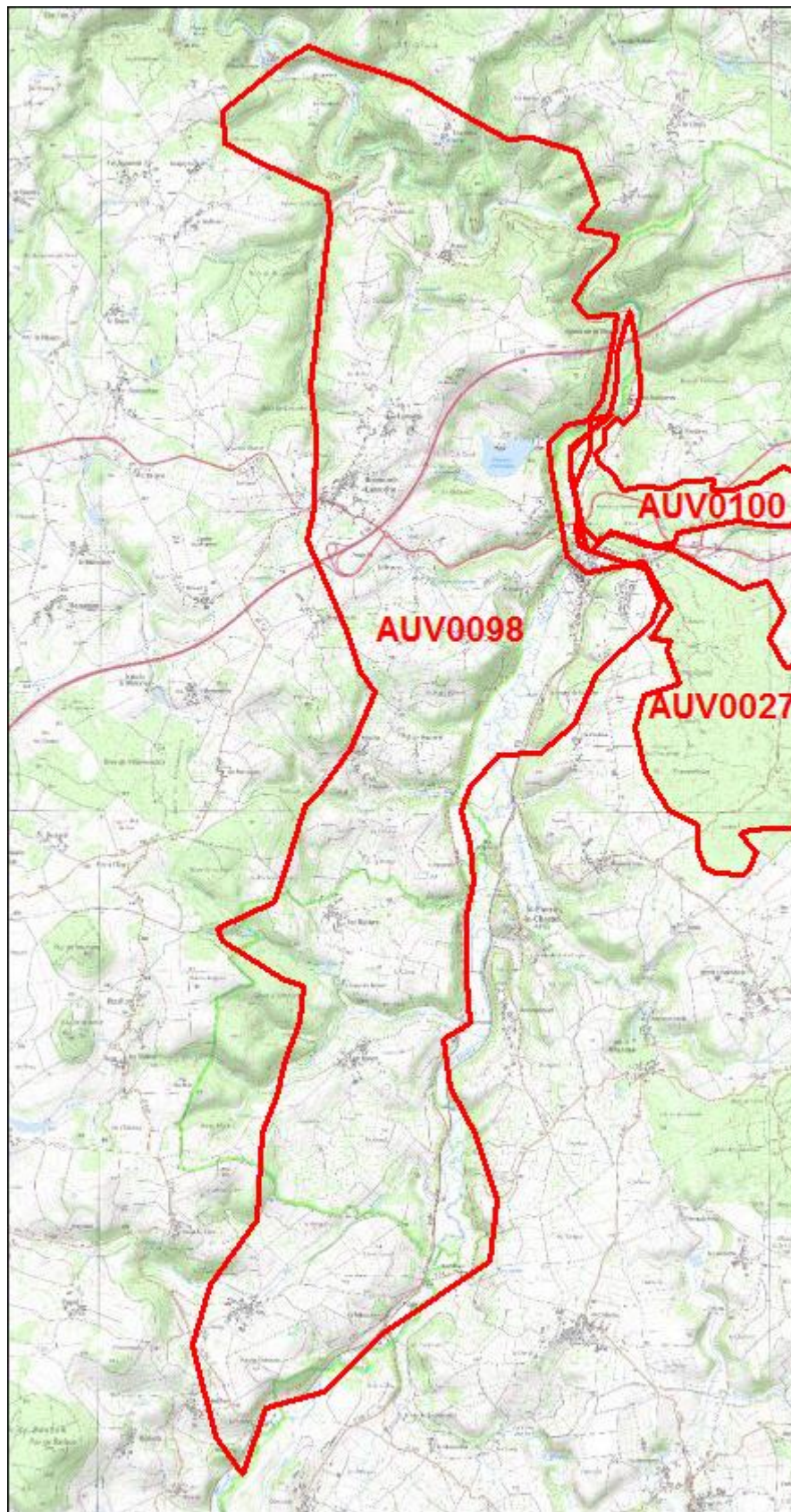
0,4

5

15



**Saint-Pierre-le-Chastel - Rejets de mines - BA BRGM.JPG**





## **Entree35\_galerie\_2009\_districtPontgibaud.jpg**

Exemple de l'entrée d'une galerie après travaux avec barreaux pour laisser passer les chiroptères.

**AUV0098\_Filons et concessions\_COturié.jpg**  
Plan des filons et concessions du district minier de Pontgibaud

**AUV0098carte\_topo.jpg**

Périmètre du site